

RRW.6220.7.2024

**DECYZJA**  
**o środowiskowych uwarunkowaniach**

Na podstawie art. 71 ust. 2 pkt 2, art. 75 ust. 1 pkt 4 oraz art. 84 ustawy z dnia 3 października 2008r. o udostępnianiu informacji o środowisku i jego ochronie, udziale społeczeństwa w ochronie środowiska oraz o ocenach oddziaływania na środowisko (tekst jedn. Dz. U. z 2024 r. poz. 1112), a także § 3 ust. 1 pkt 54 lit b oraz pkt 95 rozporządzenia Rady Ministrów z dnia 10 września 2019 r. w sprawie przedsięwzięć mogących znacząco oddziaływać na środowisko (Dz. U. z 2019 r. poz. 1839 z późn. zm.), w związku z art. 104 ustawy z dnia 14 czerwca 1960 r. Kodeks postępowania administracyjnego (tekst jedn. Dz. U. z 2024 r. poz. 572 z późn. zm.),

po rozpatrzeniu wniosku Pani Anna Mojzesowicz - Pełnomocnika firmy EMIX Sp. z o.o., z siedzibą w miejscowości Rusinowo

z dnia 3 kwietnia 2024 r. (data wpływu do Urzędu Gminy w Rypinie w dniu 09.04.2024 r.), uzupełnionego w dniu 26 kwietnia 2024 r.

**Stwierdzam**  
**brak potrzeby przeprowadzenia oceny oddziaływania**  
**przedsięwzięcia na środowisko**

**jednocześnie określam:**

dla inwestycji pn.: „Rozbudowa zakładu produkcyjnego EMIX Sp. z o.o.” przewidzianej do realizacji na działce o numerze ewid. 410/2 w miejscowości Rusinowo, gm. Rypin.

**1. Zakres, rodzaj, skala oraz miejsce lokalizacji przedsięwzięcia:**

Zakres planowanej inwestycji obejmuje rozbudowę istniejącej hali produkcyjnej - glutenowej oraz z budowę nowej hali do produkcji bezglutenowych wyrobów cukierniczych i kakaowych w ramach istniejącego zakładu produkcyjnego Emix Sp. z o.o. zlokalizowanego na działce o nr ewid. 410/2, obręb Rusinowo, gmina Rypin.

W hali istniejącej zostanie jedynie zwiększona powierzchnia produkcyjna, natomiast ilość urządzeń pozostanie taka jaka jest obecnie. Po rozbudowie hala będzie posiadała wymiary wynoszące około 23 m x 16 m, tj. około 368 m<sup>2</sup> powierzchni. Hala produkcyjna, która zostanie wybudowana będzie posiadała wymiary około 50 m x 30 m, tj. około 1 500 m<sup>2</sup> powierzchni. Jej wysokość wyniesie około 6,5 m.

Aktualna zdolność produkcyjna zakładu wynosi około 4 500 Mg produktów rocznie. Dotychczasowa wielkość produkcji wyrobów cukierniczych wynosi około 200 ton/rok. Po realizacji zamierzenia zdolność produkcyjna zakładu wynosić będzie około 8 000 Mg produktów rocznie. Przewiduje się, że maksymalna dzienna wydajność produkcyjna wyniesie około 41 Mg.

Powierzchnia działki objętej wnioskiem wynosi 19 230,0 m<sup>2</sup>.

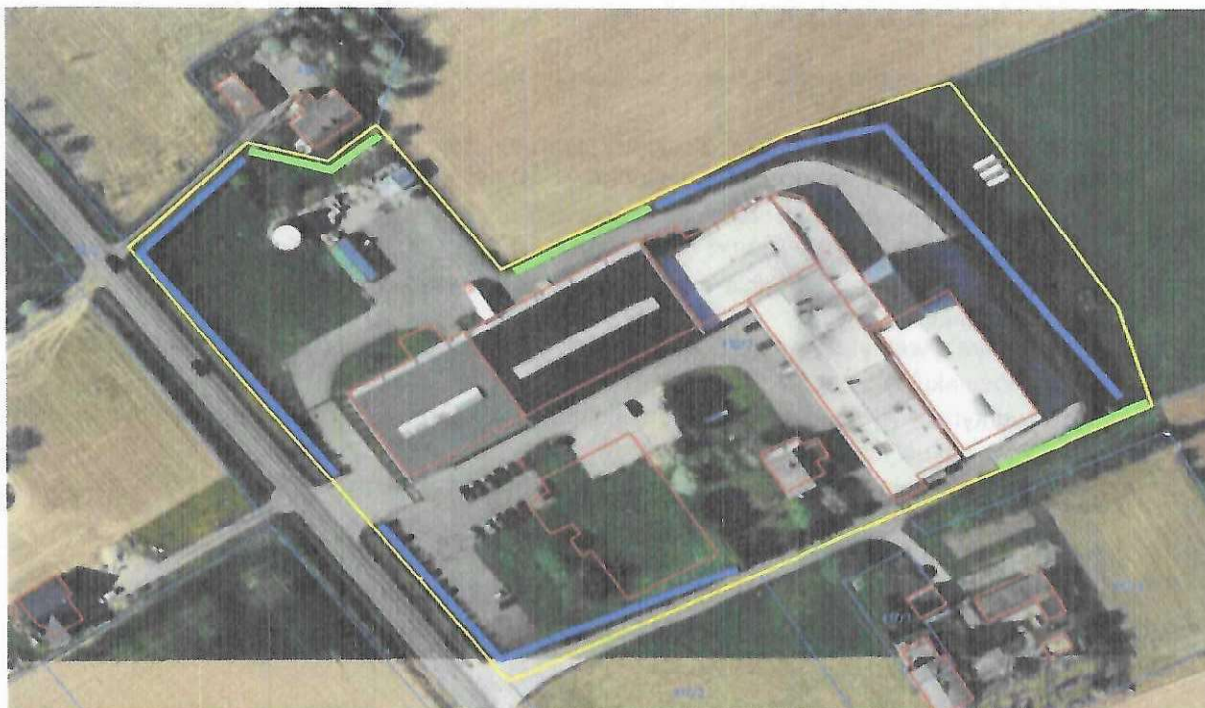
**2. Warunki wykorzystania terenu przedsięwzięcia ze szczególnym uwzględnieniem konieczności ochrony cennych wartości przyrodniczych, zasobów naturalnych i zabytków oraz ograniczenia uciążliwości dla terenów sąsiednich.**

Na etapie realizacji, eksploatacji i likwidacji przedsięwzięcia należy podjąć następujące działania:

(Zgodnie z Opinią Regionalnego Dyrektora Ochrony Środowiska w Bydgoszczy z dnia 04 listopada 2024r. znak WOO.4220.333.2024.MSD.5):

- 1) W celu minimalizacji i ograniczenia oddziaływań związanych z emisją hałasu, wibracji i zanieczyszczeń do powietrza, uciążliwe prace budowlane (przede wszystkim prace hałaśliwe oraz związane z wykorzystywaniem ciężkiego sprzętu/transportu) w sąsiedztwie terenów objętych ochroną przed hałasem, prowadzić wyłącznie w porze dziennej, tj. w godzinach 6.00 - 22.00.
- 2) Rozbiórkę budynków rozpocząć, a wycinkę drzew i krzewów prowadzić poza okresem lęgowym ptaków oraz kluczowym okresem rozrodu gatunków dziko występujących zwierząt, przypadającym w terminie od 1 marca do 31 sierpnia lub w dowolnym terminie po potwierdzeniu maksymalnie na 2 dni przed zajęciem terenu przez specjalistę przyrodnika braku aktywnych lęgów ptaków oraz rozrodu zwierząt na terenie inwestycji.
- 3) Z uwagi na wycinkę zadrzewień zapewnić wykonanie nasadzeń zastępczych w ilości odpowiadającej skali wycinki (minimum 1:1 za każde wycięte drzewo i każdy m<sup>2</sup> usuniętych krzewów), uwzględniając warunki siedliskowe w miejscu wykonania ww. nasadzeń i wymagania ekologiczne stosowanych do nasadzeń gatunków oraz preferując gatunki rodzime. Nasadzenia wykonać w granicach działek inwestycyjnych.
- 4) Zapewnić trwałość kompensacji poprzez systematyczne podlewanie, nawożenie i pielnie wykonane nasadzeń oraz regularne zastępowanie obumarłych roślin przez okres co najmniej 3 lat.
- 5) Każdorazowo przed podjęciem prac w obrębie wykopów dokonać kontroli obecności zwierząt W ich obrębie. W przypadku obecności fauny, zwierzę lub zwierzęta odłowić, a następnie przenieść poza obszar robót, do siedliska zapewniającego możliwość dalszej wędrówki.
- 6) Zadrzewienia pozostające w zasięgu prac i niepodlegające usunięciu zabezpieczyć na czas prowadzenia robót przed przypadkowym uszkodzeniem, np. poprzez:
  - a) odeskowanie pni drzew,
  - b) wygrodzenie obszaru występowania krzewów,
  - c) zastosowanie mat ograniczających transportację oraz prowadzenie wykopów w ich sąsiedztwie krótkimi odcinkami, ograniczając czas otwarcia wykopów, w celu ochrony bryły korzeniowej przed przesuszeniem,
  - d) prowadzenie prac w bezpośrednim sąsiedztwie systemów korzeniowych drzew i krzewów w sposób ręczny, o ile pozwala na to technologia prac. Powstałe ewentualne uszkodzenia mechaniczne pni i korzeni zabezpieczyć preparatem grzybobójczym,
  - e) organizowanie zaplecza budowy lub miejsc postoju maszyn i składowania materiałów poza zasięgiem rzutu koron drzew
- 7) Ewentualne przycinanie drzew/krzewów prowadzić poza okresem lęgowym ptaków przypadającym w terminie od 1 marca do 31 sierpnia lub w dowolnym terminie po potwierdzeniu maksymalnie na 2 dni przed przycięciem przez specjalistę przyrodnika braku aktywnych lęgów ptaków oraz rozrodu zwierząt w obrębie drzew/krzewów przeznaczonych do przycięcia,
- 8) W celu zabezpieczenia gruntu oraz wód podziemnych i powierzchniowych przed zanieczyszczeniem substancjami ropopochodnymi, podczas realizacji inwestycji, używać wyłącznie sprawnego sprzętu i monitorować ewentualne wycieki substancji ropopochodnych, które mogą powstać w wyniku awarii oraz zapewnić dostępność sorbentów. W przypadku wycieku substancji niebezpiecznych, zanieczyszczony grunt lub zużyty sorbent zebrać i przekazać uprawnionym odbiorcom odpadów,
- 9) W okresie niekorzystnych warunków meteorologicznych (długotrwały brak opadów i wiatr) w celu ograniczenia wtórnego pylenia, zraszać teren budowy wodą.
- 10) Wszystkie czynności związane z procesem produkcji prowadzić wewnątrz zamkniętych pomieszczeń hal produkcyjnych.
- 11) W godzinach nocnych, tj. od godziny 22:00 do 6:00, nie prowadzić dostaw surowców, czy wywozu produktów.
- 12) Wprowadzić pasy zieleni izolacyjnej wzdłuż granic:
  - północnej - o długości minimum 32 m i szerokości minimum 2 m oraz o długości minimum 35 m i szerokości minimum 2 m
  - wschodniej - o długości minimum 39 m i szerokości minimum 2 m,

zgodnie z poniższym rysunkiem, preferując do nasadzeń gatunki rodzime drzew i krzewów uwzględniając ich preferencje siedliskowe. Wykorzystać sadzonki drzew o dobrze rozwiniętym systemie korzeniowym i wysokości min. 200 cm oraz krzewów o dobrze rozwiniętym systemie korzeniowym.



Lokalizacja pasów zieleni oznaczona kolorem zielonym - zgodnie z uzupełnieniem z dnia 07 października 2024 r. (wpływ 07 października 2024 r.).

Zgodnie z Opinią Dyrektora Zarządu Zlewni w Toruniu Państwowego Gospodarstwa Wodnego Wody Polskie znak: GR.ZZŚ.4901.149.2024.AOT z dnia 22 maja 2024 roku) konieczność uwzględnienia następujących warunków:

- 1) Należy używać wyłącznie sprzętu posiadającego zabezpieczenie (szczelne) układy hydrauliczne i napędowe w celu dopuszczenia do zanieczyszczenia środowiska gruntowo – wodnego substancjami ropopochodnymi oraz na bieżąco monitorować ewentualne wycieki substancji ropopochodnych.
  - 2) Place postojowe środków transportu lokalizować na szczelnej, utwardzonej nawierzchni.
  - 3) W celu neutralizacji ewentualnych wycieków substancji ropopochodnych należy na bieżąco usuwać je z wykorzystaniem sorbentów, których odpowiednia ilość powinna być stale zagwarantowana na placu budowy.
  - 4) Powstające w zakładzie ścieki socjalno-bytowe oraz technologiczne należy odprowadzać do gminnej sieci kanalizacyjnej.
  - 5) Zaopatrzenie w wodę dla celów funkcjonowania zakładu realizować poprzez przyłącze do gminnej sieci wodociągowej.
  - 6) Wody opadowe i roztopowe z powierzchni utwardzonych narażonych na zanieczyszczenia należy podczyścić w separatorze substancji ropopochodnych i odprowadzać na tereny biologicznie czynne w obrębie terenu zakładu, bez szkody dla gruntów sąsiednich.
  - 7) Wody opadowe z połaci dachowych obiektów zakładu odprowadzać na tereny biologicznie czynne w obrębie terenu zakładu, bez szkody dla gruntów sąsiednich.
  - 8) Wszystkie odpady powstające w trakcie funkcjonowania przedsięwzięcia magazynować w pojemnikach i kontenerach w sposób zabezpieczający środowisko przed powstawaniem odcieków.
- 3. Wymagania dotyczące ochrony środowiska konieczne do uwzględnienia w dokumentacji wymaganej do wydania decyzji, o których mowa w art. 72 ust. 1 uouioś, w szczególności w projekcie zagospodarowania działki lub terenu lub projekcie architektoniczno-budowlanym, w przypadku decyzji, o których mowa w art. 72 ust. 1 pkt 1, 10, 14, 18, 23, 26 i 27 uouioś:**

(Zgodnie z Opinią Regionalnego Dyrektora Ochrony Środowiska w Bydgoszczy z dnia 04 listopada 2024r. znak WOO.4220.333.2024.MSD.5):

- 1) Planowaną kotłownię wyposażyć w maksymalnie I kocioł grzewczy opalany gazem ziemnym, o mocy maksymalnie 90 kW,
- 2) W projektowanym budynku hali produkcyjnej zapewnić izolacyjnością akustyczną zewnętrznych przegród budowlanych na poziomie minimum 41 dB dla ścian i 42 dB dla dachu.
- 3) W projektowanym budynku łącznika zapewnić izolacyjnością akustyczną zewnętrznych przegród budowlanych na poziomie minimum 55 dB dla ścian i 42 dB dla dachu.
- 4) Zainstalować nowe bezpośrednie stacjonarne źródła hałasu o następujących maksymalnych parametrach akustycznych:
  - a) centrala wentylacyjna dla planowanej hali do 2 sztuk, każda o maksymalnym poziomie mocy akustycznej 60 dB(A);
  - b) wentylator wyciągowy dla planowanej hali do 2 sztuk, każdy o maksymalnym poziomie mocy akustycznej 40 dB(A),
  - c) agregat chłodniczy do 2 sztuk, każdy o maksymalnym poziomie mocy akustycznej 70 dB(A).

**4. Dla przedsięwzięcia nie zachodzi konieczność realizacji z uwzględnieniem wymogów w zakresie przeciwdziałania skutkom awarii przemysłowych, gdyż nie zalicza się ono do grupy zakładów stwarzających takie zagrożenie.**

Przedsięwzięcie nie będzie realizowane na terenie zakładu o zwiększonym ryzyku wystąpienia poważnej awarii przemysłowej oraz zakładu o dużym ryzyku wystąpienia poważnej awarii przemysłowej w myśl rozporządzenia Ministra Rozwoju z dnia 29 stycznia 2016 r. w sprawie rodzajów i ilości znajdujących się w zakładzie substancji niebezpiecznych, decydujących o zaliczeniu zakładu do zakładu o zwiększonym lub dużym ryzyku wystąpienia poważnej awarii przemysłowej (Dz. U. z 2016 r. poz. 138).

W związku z powyższym nie zachodzi potrzeba przedstawienia wymogów w zakresie przeciwdziałania skutkom awarii przemysłowych i nie ma potrzeby zastosowania środków ochronnych ograniczających zagrożenia.

**5. Realizacja przedsięwzięcia nie wymaga utworzenia obszaru ograniczonego użytkowania.**

Prawidłowo zrealizowana inwestycja (dotrzymane będą standardy środowiska poza terenem, do którego inwestor ma tytuł prawny), nie będzie stanowić zagrożenia dla środowiska naturalnego, a zgodnie z opracowaną kartą informacyjną przedsięwzięcia, nie zachodzi konieczność utworzenia obszaru ograniczonego użytkowania.

**6. Przed rozpoczęciem realizacji przedsięwzięcia nie należy przeprowadzać oceny oddziaływania na środowisko w ramach postępowania w sprawie wydania decyzji, o której mowa w art. 72 ust. 1 pkt. 10 uouioś**

Ze względu na zastosowanie technologii oraz stosownych środków mających na celu zmniejszenie uciążliwości dla środowiska, w związku z planowanym zamierzeniem, nie stwierdzono konieczności przeprowadzania ponownej oceny oddziaływania na środowisko, w ramach postępowania w sprawie wydania decyzji, o których mowa w art. 72 ust. 1 pkt. 10 z dnia 3 października 2008 r. o udostępnianiu informacji o środowisku i jego ochronie, udziale społeczeństwa w ochronie środowiska oraz o ocenach oddziaływania na środowisko (tekst jedn. Dz. U. z 2024 r., poz. 1112), pod warunkiem jednak, że we wniosku o wydanie ww. decyzji nie zostaną dokonane zmiany w stosunku do wymagań określonych w decyzji o środowiskowych uwarunkowaniach oraz w karcie informacyjnej przedsięwzięcia.

**7. Przed rozpoczęciem realizacji przedsięwzięcia nie zachodzi konieczność przeprowadzenia postępowania w sprawie transgranicznego oddziaływania na środowisko.**

Ze względu na lokalizację w dużej odległości od granic państwa oraz zakres oddziaływania inwestycji, nie stwierdzono konieczności przeprowadzenia postępowania w sprawie transgranicznego oddziaływania.

#### **8. Konieczność zapewnienia kompensacji przyrodniczej.**

W odniesieniu do planowanej inwestycji nie zachodzi konieczność zapewnienia kompensacji przyrodniczej.

#### **9. Realizacja przedsięwzięcia z uwagi na skalę przedsięwzięcia nie spowoduje wystąpienia znaczącego skumulowanego oddziaływania na środowisko.**

Realizacja przedsięwzięcia z uwagi na skalę przedsięwzięcia nie spowoduje wystąpienia znaczącego skumulowanego oddziaływania na środowisko ponieważ:

- a) planowane do realizacji zamierzenie będzie zlokalizowane wyłącznie na terenie przedmiotowej działki. Na terenie Zakładu są i będą prowadzone procesy związane z transportem surowców i materiałów niezbędnych do produkcji wyrobów cukierniczych.
- b) wszystkie transporty dowożące i odbierające surowce i materiały będą ewidencjonowane pod kątem ilościowym i jakościowym.
- c) w najbliższym sąsiedztwie działki objętej wnioskiem nie są procedowane decyzje administracyjne dla tożsamych Zakładów, ani też takowe nie funkcjonują. Powyższe eliminuje możliwość kumulowania się oddziaływań, ponieważ takie nie istnieją.

#### **10. Realizacja planowanego przedsięwzięcia nie wymaga podjęcia działań dotyczących zapobiegania, ograniczania oraz monitorowania oddziaływania przedsięwzięcia na środowisko.**

### **UZASADNIENIE**

W dniu 26 kwietnia 2024 r. do Wójta Gminy Rypin wpłynął wniosek Pani Anna Mojzesowicz - Pełnomocnika firmy EMIX Sp. z o.o., z siedzibą w miejscowości Rusinowo w sprawie wydania decyzji o środowiskowych uwarunkowaniach na realizację planowanej inwestycji pn.: „Rozbudowa zakładu produkcyjnego EMIX Sp. z o.o. przewidzianej do realizacji na działce o numerze ewid. 410/2 w miejscowości Rusinowo, gm. Rypin.

Przedmiotowe przedsięwzięcie jest przedsięwzięciem mogącym potencjalnie znacząco oddziaływać na środowisko, wymienionym w rozporządzeniu Rady Ministrów 10 września 2019 r. w sprawie przedsięwzięć mogących znacząco oddziaływać na środowisko, dla których przeprowadzenie oceny oddziaływania na środowisko jest fakultatywne w § 3 ust. 1 pkt 95: „instalacje do produkcji wyrobów cukierniczych lub syropów, o zdolności produkcyjnej nie mniejszej niż 50 t na rok”.

Zgodnie z art. 75 ust. 1 pkt 4 ww. ustawy z dnia 3 października 2008 r. o udostępnieniu informacji o środowisku i jego ochronie, udziale społeczeństwa w ochronie środowiska oraz ocenach oddziaływania na środowisko organem właściwym do wydania decyzji o środowiskowych uwarunkowaniach jest Wójt.

Zgodnie z art. 63 ust. 1 w/w ustawy z dnia 3 października 2008 r. o udostępnianiu informacji o środowisku i jego ochronie, udziale społeczeństwa w ochronie środowiska oraz o ocenach oddziaływania na środowisko, organ właściwy do wydania decyzji o środowiskowych uwarunkowaniach stwierdza potrzebę przeprowadzenia oceny oddziaływania na środowisko. W analizowanym przypadku organ analizując zapisy zawarte w karcie inwestycyjnej przedsięwzięcia oraz szereg poniżej przedstawionych uwarunkowań stwierdził brak potrzeby przeprowadzenia oceny oddziaływania na środowisko planowanego zamierzenia inwestycyjnego:

#### **1. Rodzaj i charakterystyka przedsięwzięcia, z uwzględnieniem:**

##### **a) skali przedsięwzięcia i wielkości zajmowanego terenu oraz ich wzajemnych proporcji**

Powierzchnia działki objętej wnioskiem wynosi 19 230,0 m<sup>2</sup>.

Obecnie teren działki na której ma zostać zrealizowane zamierzenie stanowi powierzchnię zakładu produkcyjnego Emix Sp. z o.o., na którym zlokalizowane są budynki hal produkcyjnych i magazynowych, budynek biurowy, tereny utwardzone stanowiące place, parkingi, ciągi komunikacyjne oraz tereny biologicznie czynne.

**b) powiązań z innymi przedsięwzięciami w szczególności kumulowania się oddziaływań przedsięwzięć znajdujących się na obszarze, na który będzie oddziaływać przedsięwzięcie**

Realizacja przedsięwzięcia z uwagi na skalę przedsięwzięcia nie spowoduje wystąpienia znaczącego skumulowanego oddziaływania na środowisko ponieważ:

- a) planowane do realizacji zamierzenie będzie zlokalizowane wyłącznie na terenie przedmiotowej działki. Na terenie Zakładu są i będą prowadzone procesy związane z transportem surowców i materiałów niezbędnych do produkcji wyrobów cukierniczych.
- b) wszystkie transporty dowożące i odbierające surowce i materiały będą ewidencjonowane pod kątem ilościowym i jakościowym.
- c) w najbliższym sąsiedztwie działki objętej wnioskiem nie są procedowane decyzje administracyjne dla łożyskich Zakładów, ani też takowe nie funkcjonują. Powyższe eliminuje możliwość kumulowania się oddziaływań, ponieważ takie nie istnieją.

**c) wykorzystania zasobów naturalnych**

Zapotrzebowanie w wodę odbywa się poprzez istniejące przyłącze do gminnej sieci wodociągowej. Woda na terenie zakładu będzie zużywana na cele technologiczne (mycie posadzek i urządzeń) oraz socjalno- bytowe pracowników.

Powstające na terenie firmy ścieki kierowane są i będą do gminnej sieci kanalizacyjnej. Na terenie działki zlokalizowana jest sieć kanalizacji deszczowej, która odbiera wodę deszczową z terenów utwardzonych stanowiących place manewrowe, parkingi i ciągi komunikacyjne. Zebrane wody opadowe i roztopowe z ww. terenów są i będą oczyszczane w istniejącym separatorze substancji ropopochodnych i odprowadzane na tereny biologicznie czynne zlokalizowane w obrębie przedmiotowej działki. Wody opadowe z połąci dachowych obiektów zlokalizowanych na przedmiotowej działce odprowadzane są i będą na tereny biologicznie czynne w obrębie terenu inwestycyjnego.

Zakłada się, że w fazie realizacji przedsięwzięcia nastąpi wytworzenie odpadów typowych odpadów budowlanych z grupy 17 oraz odpadów opakowaniowych z grupy 15 wg katalogu odpadów, a także odpadów komunalnych.

Odpady będą gromadzone w sposób selektywny, w specjalnie do tego przystosowanych pojemnikach lub kontenerach, w sposób uwzględniający ich właściwości fizyko - chemiczne, tymczasowo w trakcie robót, a następnie zostaną przekazane upoważnionym odbiorcom (posiadającym stosowne zezwolenia/pozwolenia w zakresie gospodarki odpadami). Odpady powstające na etapie realizacji przedmiotowego przedsięwzięcia będą magazynowane w pojemnikach w okolicy miejsca wykonywania prac, na wyznaczonej, utwardzonej powierzchni na terenie działki inwestycyjnej.

W fazie eksploatacji przewidziano powstawanie odpadów związanych z produkcją spożywczą, odpadów opakowaniowych oraz odpadów o charakterze komunalnym (związanych z bytowaniem pracowników na terenie zakładu).

**d) ryzyka wystąpienia poważnej awarii, przy uwzględnieniu używanych substancji i stosowanych technologii.**

Planowane zamierzenie nie należy do kategorii zakładu o zwiększonym bądź dużym ryzyku pojawienia się awarii przemysłowej, w myśl rozporządzenia Ministra Rozwoju z dnia 29 stycznia 2016 r. w sprawie rodzajów i ilości znajdujących się w zakładzie substancji niebezpiecznych, decydujących o zaliczeniu firmy do zakładu o zwiększonym lub dużym ryzyku wystąpienia poważnej awarii przemysłowej (Dz. U. Z 2016 r., poz. 138).

**2. Usytuowanie przedsięwzięcia, z uwzględnieniem możliwego zagrożenia dla środowiska, w szczególności przy istniejącym użytkowaniu terenu, zdolności samooczyszczania się środowiska i odnawiania zasobów naturalnych, walorów przyrodniczych i krajobrazowych oraz uwarunkowań miejscowych planów zagospodarowania przestrzennego.**

Przedsięwzięcie będzie realizowane poza obszarami chronionymi na podstawie ustawy z dnia 16 kwietnia 2004 r. o ochronie przyrody (Dz. U. z 2024 r., poz. 1478).

Na terenie projektowanego zadania nie występują obszary wodno-błotne, inne obszary o płytkim zaleganiu wód podziemnych, w tym siedliska łąkowe oraz ujścia rzek, obszary wybrzeży i środowisko morskie, górskie lub leśne, obszary objęte ochroną, w tym strefy ochronne ujęć wód i zbiorników wód śródlądowych, obszary wymagające specjalnej ochrony ze względu na występowanie gatunków roślin,

grzybów i zwierząt lub ich siedlisk lub siedlisk przyrodniczych objętych ochroną, w tym obszary Natura 2000 oraz pozostałe formy ochrony przyrody, obszary, na których standardy jakości środowiska zostały przekroczone lub istnieje prawdopodobieństwo ich przekroczenia, a także obszary o krajobrazie mającym znaczenie historyczne, kulturowe lub archeologiczne, o znacznej gęstości zaludnienia, przylegające do jezior, uzdrowiska i obszary ochrony uzdrowiskowej.

Teren realizacji przedsięwzięcia znajduje się poza: granicami głównych zbiorników wód podziemnych, obszarami szczególnego zagrożenia powodzią, a także poza strefami ochronnymi ujęć wód.

Przedmiotowa inwestycja zlokalizowana jest w obszarze dorzecza Wisły, zgodnie z rozporządzeniem Ministra Infrastruktury z dnia 4 listopada 2022 r. w sprawie Planu gospodarowania wodami na obszarze dorzecza Wisły (Dz. U. z 2023 r., poz. 300 tj.).

Zamierzenie znajduje się w obszarze jednolitej części wód podziemnych oznaczonej europejskim kodem PLGW200039, zaliczonym do regionu wodnego Dolnej Wisły. Zgodnie z rozporządzeniem Ministra Infrastruktury z dnia 4 listopada 2022 r. w sprawie Planu gospodarowania wodami na obszarze dorzecza Wisły, stan ogólny tej JCWPd oceniono jako dobry (stan chemiczny: dobry; stan ilościowy: dobry). Rozpatrywana jednolita część wód podziemnych jest zagrożona chemicznie ryzykiem nieosiągnięcia celów środowiskowych, tj. utrzymania dobrego stanu chemicznego i dobrego stanu ilościowego wód podziemnych.

Przedsięwzięcie znajduje się w obszarze zlewni jednolitej części wód powierzchniowych oznaczonym europejskim kodem PLRW20001028879 - „Rypienica z Dopływem z jez. Długiego”, zaliczonym do regionu wodnego Dolnej Wisły. Zgodnie z rozporządzeniem Ministra Infrastruktury z dnia 4 listopada 2022 r. w sprawie Planu gospodarowania wodami na obszarze dorzecza Wisły, ta JCWP posiada status naturalnej części wód, której stan ogólny oceniono jako: zły (stan ekologiczny: umiarkowany; stan chemiczny: brak danych). Rozpatrywana jednolita część wód powierzchniowych jest zagrożona ryzykiem nieosiągnięcia celów środowiskowych, tj. osiągnięcia dobrego stanu ekologicznego oraz zapewnienia drożności cieku dla migracji ichtiofauny o ile jest monitorowany wskaźnik diadromiczny D i osiągnięcia dobrego stanu chemicznego wód powierzchniowych.

Z uwagi na rodzaj, zakres i charakter przedsięwzięcia stwierdza się, że jego realizacja i eksploatacja nie będzie wpływać na ryzyko nieosiągnięcia celów środowiskowych zawartych w ww. Planie gospodarowania wodami na obszarze dorzecza Wisły. Inwestycja nie wiąże się z ingerencją w strukturę i funkcjonowanie cieków wodnych ani zbiorników wodnych. Nie wiąże się z poborem wód. Droga nie przecina cieków wodnych ani zbiorników wodnych. Inwestycja zlokalizowana będzie w obszarze terenów rolniczych. W pobliżu inwestycji brak obszarów wodno-błotnych. Planuje się oczyszczenie rowów przydrożnych. Planowana inwestycja przy zastosowaniu środków ograniczających uciążliwości dla środowiska wodnego nie będzie wpływała negatywnie na jednolite części wód powierzchniowych i podziemnych. Ścieki socjalno-bytowe na etapie realizacji inwestycji będą gromadzone w przenośnych toaletach, a następnie przekazywane odpowiednim podmiotom w celu oczyszczenia i neutralizacji. Wody opadowe oraz roztopowe z drogi będą odprowadzone powierzchniowo (poprzez spadki podłużne i poprzeczne) do rowów przydrożnych i na powierzchnie trawiaste, gdzie następować będzie ich częściowe oczyszczenie. Woda na potrzeby inwestycji dostarczana będzie beczkowozami. Kategoria ruchu drogi oraz jej lokalny charakter z niewielkim natężeniem ruchu nie powodują konieczności stosowania separatorów substancji ropopochodnych i osadników. Nie przewiduje się zatem budowy kanalizacji deszczowej. W ramach inwestycji nie przewiduje się głębokich wykopów oraz konieczności ich odwadniania czy naruszania warstw wodonośnych.

Stwierdza się zatem, że inwestycja nie będzie się wiązać z negatywnym oddziaływaniem na jednolite części wód powierzchniowych czy podziemnych.

**3. Rodzaj i skalę możliwego oddziaływania rozważanego w odniesieniu do uwarunkowań wymienionych w pkt. 1 i 2, wynikające z:**

**a) zasięgu oddziaływania – obszaru geograficznego i liczby ludności, na które przedsięwzięcie może oddziaływać.**

Zamierzenie zostanie zrealizowane na terenie miejscowości Rusinowo, o małej gęstości zaludnienia. Ze względu na ograniczone oddziaływanie inwestycji, nie przewiduje się negatywnego wpływu na mieszkańców gminy.

**b) transgranicznego charakteru oddziaływania przedsięwzięcia na poszczególne elementy przyrodnicze.**

Postępowanie dotyczące transgranicznego oddziaływania na środowisko przeprowadza się w przypadku przedsięwzięć realizowanych w granicach Polski, które mogłyby oddziaływać na

środowisko na terytorium państw sąsiednich stron Konwencji Espoo. W razie stwierdzenia możliwości wystąpienia transgranicznego oddziaływania na środowisko planowanego przedsięwzięcia w trakcie przeprowadzania procedury oceny oddziaływania na środowisko konieczne jest wszczęcie procedur międzypaństwowych związanych z transgranicznym oddziaływaniem. Zgodnie z Konwencją o ocenach oddziaływania na środowisko w kontekście transgranicznym oraz ustawą Prawo ochrony środowiska, w odniesieniu do planowanego przedsięwzięcia, nie zachodzą przesłanki do przeprowadzenia postępowania w sprawie oceny oddziaływania na środowisko w kontekście transgranicznym.

Zarówno w trakcie realizacji jak i eksploatacji infrastruktury nie będzie występowała emisja substancji i energii w kontekście transgranicznym.

W związku z powyższym, ze względu na skalę i zakres przedsięwzięcia, a przede wszystkim jego lokalizację, nie przewiduje się wystąpienia oddziaływań na środowisko o charakterze transgranicznym.

**c) wielkości i złożoności oddziaływania, z uwzględnieniem obciążenia istniejącej infrastruktury.**

Wpływ przedsięwzięcia w odniesieniu do jego rozmiaru i zakresu nie jest znacząco negatywny na obszar geograficzny i ludność go zamieszkującą.

**d) prawdopodobieństwo oddziaływania.**

Można stwierdzić, że oddziaływanie planowanej inwestycji na położoną w sąsiedztwie zabudowę zagrodową i mieszkaniową jednorodzinną będzie mieścić się w granicach określonych standardów jakości środowiska.

Przyjęte rozwiązania techniczne i technologiczne projektowanego przedsięwzięcia, pozwalają na stwierdzenie, że wariant zaproponowany przez Inwestora nie wpłynie znacząco negatywnie na środowisko, w tym na środowisko przyrodnicze miejsca realizacji inwestycji.

Zastosowane rozwiązania technologiczne oraz organizacyjne, które są zgodne z zasadami ochrony środowiska: postępowanie z odpadami poprzez selektywne magazynowanie oraz przekazywanie odpadów wyspecjalizowanym podmiotom na podstawie wymaganych dokumentów, zabezpieczy przed możliwością dopływu ewentualnych zanieczyszczeń z planowanej działalności.

**e) czas trwania, częstotliwości i odwracalność oddziaływania.**

Podczas realizacji inwestycji następować będzie niezorganizowana chwilowa emisja substancji do powietrza spowodowana pracą specjalistycznego sprzętu, środków transportu, prowadzonymi pracami ziemnymi i budowlano-montażowymi. W celu minimalizacji wpływu etapu realizacji zamierzenia na stan powietrza atmosferycznego przewiduje się ograniczenie do minimum jałowej pracy silników pojazdów poruszających się na terenie budowy.

W okresie niekorzystnych warunków meteorologicznych (długotrwały brak opadów i wiatr) w celu ograniczenia wtórnego pylenia, przewiduje się zraszanie terenu budowy wodą. Ponadto, materiały pyłące będą transportowane samochodami, których skrzynia ładunkowa wyposażona zostanie w oponczkę lub inne zabezpieczenie ograniczające pylenie transportowanego materiału. Dodatkowo zastosowane zostanie mycie kół pojazdów przy wyjeździe z terenu budowy w celu ograniczenia wtórnego pylenia.

Przewiduje się, że emisje te będą okresowe, krótkotrwałe oraz ustaną po zakończeniu zaplanowanych prac,

Realizacja inwestycji zgodnie z ustaleniami niniejszej decyzji oraz zapisami w karcie informacyjnej przedsięwzięcia będzie miała niewielki wpływ bezpośredni i pośredni na warunki życia i pracy, bytowanie oraz zdrowie ludzi.

**Przyjęty tok formalno- prawny**

Zgodnie art. 61 § 1 ustawy z dnia 14 czerwca 1960 r. Kodeks postępowania administracyjnego (tekst jedn. Dz. U. z 2024 r. poz. 572 z późn. zm.) w związku z art. 73 ust. 1 ustawy z dnia 3 października 2008 r. o udostępnianiu informacji o środowisku i jego ochronie, udziale społeczeństwa w ochronie środowiska oraz o ocenach oddziaływania na środowisko, Organ I instancji wszczął postępowanie.

Z uwagi na fakt, iż w postępowaniu bierze udział więcej niż dziesięć stron, zgodnie z art. 49 ustawy z dnia 14 czerwca 1960 r. Kodeks postępowania administracyjnego (Dz. U. z 2024 r., poz. 572) o decyzji i innych czynnościach organu w tej sprawie strony i mieszkańcy powiadomieni zostali w dniu 08.05.2024r. poprzez: publiczne obwieszczenie zamieszczone w Biuletynie Informacji Publicznej Urzędu Gminy Rypin na stronie [www.bip.rypin.pl](http://www.bip.rypin.pl), w publicznie dostępnym wykazie zawierającym dane o środowisku i jego ochronie, wywieszenie obwieszczenia na tablicy ogłoszeń Urzędu Gminy Rypin oraz w miejscowości Rusinowo.

Wójt Gminy Rypin pismem znak: RRW.6220.7.2024 z dnia 08.05.2024 r. wystąpił do Regionalnego Dyrektora Ochrony Środowiska w Bydgoszczy, Państwowego Powiatowego Inspektora Sanitarnego

w Rypinie i Dyrektora Zarządu Zlewni w Toruniu Państwowego Gospodarstwa Wodnego Wody Polskie o wydanie opinii co do obowiązku przeprowadzenia dla powyższego przedsięwzięcia oceny oddziaływania na środowisko.

Państwowy Powiatowy Inspektor Sanitarny w Rypinie w ustawowym terminie nie wyraził opinii na temat realizacji planowanego zamierzenia inwestycyjnego.

Dyrektor Zarządu Zlewni w Toruniu Państwowego Gospodarstwa Wodnego Wody Polskie w opinii znak: GR.ZZŚ.4901.149.2024.AOT z dnia 22 maja 2024 r. nie stwierdził potrzeby przeprowadzenia oceny oddziaływania w/w przedsięwzięcia na stan zasobów wodnych i zagrożenie osiągnięcia przez nie celów środowiskowych. Jednocześnie wskazał na konieczność uwzględnienia w przedmiotowej decyzji o środowiskowych uwarunkowaniach warunków i wymagań, które zawarte zostały w orzeczeniu decyzji.

Regionalny Dyrektor Ochrony Środowiska w Bydgoszczy postanowieniem z dnia 04 listopada 2024r., znak: WOO.4220.333.2024.MSD.5 wyraził opinię, że dla planowanego przedsięwzięcia nie istnieje konieczność przeprowadzenia oceny oddziaływania na środowisko. Jednocześnie wskazał istotne warunki korzystania ze środowiska w fazie realizacji i eksploatacji lub użytkowania przedsięwzięcia, ze szczególnym uwzględnieniem konieczności ochrony cennych wartości przyrodniczych, zasobów naturalnych i zabytków oraz ograniczenia uciążliwości dla terenów sąsiednich oraz wymagania dotyczące ochrony środowiska konieczne do uwzględnienia w dokumentacji wymaganej do wydania decyzji, o których mowa w art. 72 ust. 1 uouioś, w szczególności w projekcie zagospodarowania działki lub terenu lub projekcie architektoniczno-budowlanym, w przypadku decyzji, o których mowa w art. 72 ust. 1 pkt l, 10, 14, 18, 23, 26 i 27 uouioś. W uzasadnieniu powołał się na załączoną do wniosku dokumentację, w tym informacje zawarte w uzupełnionej karcie informacyjnej przedsięwzięcia. Przedmiotowe zamierzenie inwestycyjne realizowane będzie poza obszarami chronionymi w myśl ww. ustawy z dnia 16 kwietnia 2004 r. o ochronie przyrody (tekst jedn. Dz.U. z 2024 r. poz. 1478), w tym poza wyznaczonymi, mającymi znaczenie dla Wspólnoty i projektowanymi przekazanymi do Komisji Europejskiej obszarami Natura 2000.

Przedmiotowa inwestycja zlokalizowana jest w obszarze dorzecza Wisły. Przy zastosowaniu rozwiązań opisanych w karcie informacyjnej, jego realizacja i eksploatacja nie wpływa na ryzyko nieosiągnięcia celów środowiskowych zawartych w Planie gospodarowania wodami na obszarze dorzecza Wisły. W podsumowaniu uznał, że zastosowanie zaproponowanych w przedłożonej karcie informacyjnej przedsięwzięcia rozwiązań technicznych, technologicznych i organizacyjnych, zapewni ochronę środowiska przed prawdopodobieństwem zaistnienia negatywnego oddziaływania inwestycji, zarówno na etapie jej realizacji jak i eksploatacji. W świetle powyższego nie stwierdzono potrzeby przeprowadzenia oceny oddziaływania na środowisko dla planowanego zamierzenia inwestycyjnego.

W związku z powyższym, na podstawie zebranych materiałów i dowodów w toku przeprowadzanego postępowania, biorąc pod uwagę kryteria zawarte w § 3 ust. 1 pkt. 95 Rozporządzenia Rady Ministrów z dnia 10 września 2019 r. w sprawie przedsięwzięć mogących znacząco oddziaływać na środowisko (tekst jedn. Dz. U. z 2019 r., poz. 1839 z późn. zm.), uwarunkowania wymienione w art. 63 ustawy z dnia 3 października 2008r., tj. między innymi: rodzaj, skalę i charakter przedsięwzięcia, wielkość zajmowanego terenu, zakres robót związanych z realizacją oraz rodzaj i skalę możliwego oddziaływania przedsięwzięcia, a także wykorzystanie zasobów naturalnych; stanowisko Regionalnego Dyrektora Ochrony Środowiska w Bydgoszczy (brak konieczności przeprowadzenia oceny oddziaływania na środowisko) oraz Dyrektora Zarządu Zlewni w Toruniu Państwowego Gospodarstwa Wodnego Wody Polskie (brak stwierdzenia potrzeby przeprowadzenia oceny oddziaływania na środowisko), analizując wniosek inwestora o wydanie decyzji o środowiskowych uwarunkowaniach wraz z kartą informacyjną przedsięwzięcia pod kątem uwarunkowań związanych z kwalifikowaniem przedsięwzięcia do przeprowadzenia oceny oddziaływania na środowisko, Wójt Gminy Rypin nie stwierdził potrzeby przeprowadzenia oceny oddziaływania na środowisko dla inwestycji pn. „Rozbudowa zakładu produkcyjnego EMIX Sp. z o.o. przewidzianej do realizacji na działce o numerze ewid. 410/2 w miejscowości Rusinowo, gm. Rypin”.

Organ odstępując od konieczności przeprowadzenia oceny oddziaływania na środowisko dla przedmiotowego zamierzenia inwestycyjnego wziął pod uwagę fakt, że planowane przedsięwzięcie nie jest zlokalizowane na terenach chronionych lub objętych zastrzeżeniami oraz analizując kartę informacyjną przedsięwzięcia stwierdzono, że zaproponowane rozwiązania techniczne, technologiczne i organizacyjne zapewnią ochronę środowiska przed prawdopodobieństwem zaistnienia negatywnego oddziaływania inwestycji zarówno na etapie jej realizacji jak i eksploatacji.

Realizacja planowanego przedsięwzięcia jest zgodna z przepisami Ustawy z dnia 3 października 2008r. o udostępnianiu informacji o środowisku i jego ochronie, udziale społeczeństwa w ochronie środowiska oraz o ocenach oddziaływania na środowisko (tekst jedn. Dz. U. z 2024 r. poz. 1112); Ustawy z dnia 27 kwietnia 2001 r. Prawo ochrony środowiska (tekst jedn. Dz. U. z 2024 r. poz. 54 z późn. zm.); Ustawy z dnia 14 grudnia 2012 r. o odpadach (Dz. U. z 2023 r. poz. 1587 z późn. zm.); Ustawy z dnia 20 lipca 2017 r. Prawo wodne (Dz. U. z 2024 r. poz. 1087); Ustawą z dnia 16 kwietnia 2004 r. o ochronie przyrody (tekst jedn. Dz. U. z 2024 r. poz. 1478); Ustawy z dnia 27 marca 2003r. o planowaniu i zagospodarowaniu przestrzennym (tekst jedn. Dz. U. z 2024 r. poz. 1130); Ustawy z dnia 21 marca 1985 r. o drogach publicznych (tekst jedn. Dz. U. z 2024 r. poz. 320 z późn. zm.); Ustawy z dnia 3 lutego 1995 r. o ochronie gruntów rolnych i leśnych (tekst jedn. Dz. U. z 2024 r. poz. 82 z późn. zm.); Ustawy z dnia 21 sierpnia 1997 r. o gospodarce nieruchomościami (tekst jedn. Dz. U. z 2024 r. poz. 1145 z późn. zm.); Rozporządzenia Rady Ministrów z dnia 10 września 2019 r. w sprawie przedsięwzięć mogących znacząco oddziaływać na środowisko (Dz. U. z 2019 r., poz. 1839 z późn. zm.); Rozporządzenie Ministra Środowiska z dnia 14 czerwca 2007 r. w sprawie dopuszczalnych poziomów hałasu w środowisku (Dz. U. z 2014 r. poz. 112); Rozporządzenie Ministra Środowiska z dnia 12 stycznia 2011 r. w sprawie obszarów specjalnej ochrony ptaków (Dz. U. Nr 25, poz. 133, z późn. zm.); Rozporządzenie Ministra Środowiska z dnia 13 kwietnia 2010 roku w sprawie siedlisk przyrodniczych oraz gatunków będących przedmiotem zainteresowania Wspólnoty, a także kryteriów wyboru obszarów kwalifikujących się do uznania lub wyznaczenia jako obszary Natura 2000 (Dz. U. z 2014 r. poz. 1713).

O zebranych dowodach i materiałach oraz zgłoszonych żądaniach, zebranych w trakcie prowadzonego postępowania administracyjnego, a przed wydaniem decyzji środowiskowej (zgromadzenie materiału dowodowego), Wójt Gminy Rypin zawiadomił strony postępowania administracyjnego pismem z dnia 21.11.2024 r. (znak sprawy: RRW.6220.7.2024), a mieszkańców obwieszczeniem z dnia 21.11.2024 r. (znak sprawy: RRW.6220.7.2024), zamieszczonym w Biuletynie Informacji Publicznej Urzędu Gminy Rypin, na stronie [www.bip.rypin.pl](http://www.bip.rypin.pl) w publicznie dostępnym wykazie zawierającym informację o środowisku i jego ochronie, wywieszając na tablicy ogłoszeń Urzędu Gminy Rypin oraz w miejscowości Rusinowo.

Od stron postępowania administracyjnego jak i społeczeństwa do chwili wydania niniejszej decyzji nie wpłynęły żadne uwagi i wnioski dotyczące planowanego przez Inwestora zamierzenia inwestycyjnego.

Mając na uwadze opinię Regionalnego Dyrektora Ochrony Środowiska w Bydgoszczy oraz Dyrektora Zarządu Zlewni w Toruniu Państwowego Gospodarstwa Wodnego Wody Polskie, brak zastrzeżeń od stron postępowania oraz po przeanalizowaniu zapisów art. 63 ust 1 ustawy z dnia 3 października 2008r. o udostępnieniu informacji o środowisku i jego ochronie, udziale społeczeństwa w ochronie środowiska oraz ocenach oddziaływania na środowisko (tekst jedn. Dz. U. z 2024 r., poz. 1112), a więc zbadaniu: rodzaju i charakterystyki przedsięwzięcia, usytuowania przedsięwzięcia z uwzględnieniem możliwego zagrożenia dla środowiska w przy istniejącym użytkowaniu terenu, zdolności samooczyszczenia się środowiska i odnawiania się zasobów naturalnych, walorów przyrodniczych i krajobrazowych oraz po przeanalizowaniu rodzaju i skali możliwego oddziaływania rozważanego w odniesieniu do uwarunkowań wymienionych powyżej, biorąc pod uwagę wszystkie okoliczności faktyczne i prawne w zakresie oddziaływania przedmiotowego przedsięwzięcia na środowisko, organ prowadzący na podstawie art. 75 ust.1 pkt 4 powołanej wyżej ustawy - Wójt Gminy Rypin orzekł o realizacji oraz o braku potrzeby przeprowadzenia oceny oddziaływania na środowisko dla planowanej inwestycji pn.: „Rozbudowa zakładu produkcyjnego EMIX Sp. z o.o. przewidzianej do realizacji na działce o numerze ewid. 410/2 w miejscowości Rusinowo, gm. Rypin”.

W oparciu o art. 86 ustawy o udostępnianiu informacji o środowisku i jego ochronie, udziale społeczeństwa w ochronie środowiska oraz o ocenach oddziaływania na środowisko, decyzja o środowiskowych uwarunkowaniach wiąże organ wydający decyzje, o których mowa w przepisie art. 72 ust.1 pkt. 1, 10, 14, 18, 23, 26 i 27.

## POUCZENIE

W przypadku wykonywania działalności pogarszającej stan środowiska, zostaną podjęte odpowiednie decyzje nakazujące wstrzymanie takiej działalności do czasu zainstalowania urządzeń lub wykonania innych czynności zabezpieczających środowisko.

Zgodnie z art. 72 ust. 3 ustawy z dnia 3 października 2008 r. o udostępnianiu informacji o środowisku i jego ochronie, udziale społeczeństwa w ochronie środowiska oraz o ocenach oddziaływania na środowisko (tekst jedn. Dz. U. z 2024 r., poz. 1112) decyzję o środowiskowych uwarunkowaniach dołącza się do wniosku o wydanie decyzji, o których mowa w ust. 1, oraz zgłoszenia, o którym mowa w ust. 1a. Złożenie wniosku lub dokonanie zgłoszenia następuje w terminie 6 lat od dnia, w którym decyzja o środowiskowych uwarunkowaniach stała się ostateczna z zastrzeżeniem ust. 4 i 4b.

Zgodnie z art. 72 ust. 4 ww. ustawy złożenie wniosku lub dokonanie zgłoszenia może nastąpić w terminie 10 lat od dnia, w którym decyzja o środowiskowych uwarunkowaniach stała się ostateczna, o ile strona, która złożyła wniosek o wydanie decyzji o środowiskowych uwarunkowaniach, lub podmiot, na który została przeniesiona ta decyzja, otrzymali przed upływem terminu, o którym mowa w ust. 3, od organu który wydał decyzję o środowiskowych uwarunkowaniach stanowisko, że realizacja planowanego przedsięwzięcia przebiega etapowo oraz, że aktualne są warunki realizacji przedsięwzięcia określone w decyzji o środowiskowych uwarunkowaniach lub postanowieniu, o którym mowa w art. 90 ust. 1, jeżeli było wydane.

Od niniejszej decyzji służy stronom odwołanie do Samorządowego Kolegium Odwoławczego we Włocławku ul. Kilińskiego 2, za pośrednictwem Wójta Gminy Rypin w terminie 14 dni od dnia doręczenia decyzji.

W trakcie biegu terminu do wniesienia odwołania strona może zrzec się prawa do wniesienia odwołania wobec organu administracji publicznej, który wydał decyzję, wówczas z dniem doręczenia Wójtowi Gminy Rypin oświadczenia o zrzeczeniu się prawa do wniesienia odwołania przez ostatnią ze stron postępowania, decyzja staje się ostateczna i prawomocna, co oznacza, iż decyzja podlega natychmiastowemu wykonaniu i brak jest możliwości zaskarżenia decyzji. Nie jest możliwe skuteczne cofnięcie oświadczenia o zrzeczeniu się prawa do wniesienia odwołania.

Opłatę skarbową w wysokości 205zł (dwieście pięć złotych) + 17 zł z tytułu pełnomocnictwa uiszczono przelewem na konto Urzędu Gminy w Rypinie dnia 03.04.2024 roku. Podstawa prawna: część I ust. 45 w kolumnie „Dokonanie czynności urzędowej” załącznika do ustawy z dnia 16 listopada 2006 roku o opłacie skarbowej (tekst jednolity Dz. U. z 2021 roku Nr 1923 ze zm.).

**Z up. WÓJTA**  
  
**mgr Mariusz Paprocki**  
**Sekretarz gminy**

Załączniki:

Charakterystyka planowanego przedsięwzięcia zgodnie z art. 84 ust. 2 ustawy z dnia 3 października 2008 r. o udostępnianiu informacji o środowisku i jego ochronie, udziale społeczeństwa w ochronie środowiska oraz o ocenach oddziaływania na środowisko (tekst jedn. Dz. U. z 2024 r., poz. 1112).

Otrzymują:

1. Pełnomocnik - EkoPolska Mojzesowicz Sp. k. Gogolinek 22, 86-011 Wtelno
2. strony postępowania administracyjnego – obwieszczeniem (powyżej 10 stron)
3. a/a

Do wiadomości:

1. Regionalny Dyrektor Ochrony Środowiska w Bydgoszczy
2. Państwowy Powiatowy Inspektor Sanitarny w Rypinie
3. Dyrektor Zarządu Zlewni w Toruniu  
Państwowego Gospodarstwa Wodnego Wody Polskie

*[Faint, illegible stamp or signature]*

## CHARAKTERYSTYKA PRZEDSIĘWZIĘCIA

(zgodnie z art. 84 ust. 2 ustawy z dnia 3 października 2008 r. o udostępnianiu informacji o środowisku i jego ochronie, udziale społeczeństwa w ochronie środowiska oraz o ocenach oddziaływania na środowisko (tekst jedn. Dz. U. z 2024 r., poz. 1112))

dla inwestycji pn.: „Rozbudowa zakładu produkcyjnego EMIX Sp. z o.o.” przewidzianej do realizacji na działce o numerze ewid. 410/2 w miejscowości Rusinowo, gm. Rypin



Działka inwestycyjna

Źródło: karta informacyjna przedsięwzięcia

### Zgodnie z krata informacyjna przedsięwzięcia:

Obecnie na terenie Zakładu zlokalizowane są budynki hal produkcyjnych i magazynowych, budynek biurowy, tereny utwardzone stanowiące place, parkingi, ciągi komunikacyjne oraz tereny biologicznie czynne.

Na terenie Zakładu w istniejących halach produkcyjnych obecnie prowadzone są prace takie jak:

- Produkcja proszkowych koncentratów deserów, dodatków cukierniczych (np. proszek do pieczenia, cukier wanilinowy) i mieszanek wypiekowych. Technologia wytwarzania polega na mieszaniu odważonych według receptur surowców, a następnie ich spakowaniu w opakowania jednostkowe przy użyciu automatycznych maszyn pakujących.
- Produkcja polew – technologia polega na mieszaniu surowców w specjalistycznym urządzeniu w czasie wielogodzinnego procesu ucierania, a następnie jej spakowaniu w opakowania jednostkowe, przy użyciu automatycznych maszyn pakujących.
- Produkcja płynnych aromatów spożywczych do ciast – technologia polega na mieszaniu gotowej bazy aromatycznej z nośnikiem olejowym, a następnie jej rozlewaniu do opakowań jednostkowych.
- Produkcja posypki – technologia wytwarzania polega na ekstruzji masy cukrowo – tłuszczowej przez matrycę formującą, następnie jej schłodzeniu, wysuszeniu i glazurowaniu, mieszaniu



- 1 automat do produkcji ciastek.

Planowane jest także doposażenie nowej hali produkcyjnej w następujące urządzenia:

- 1 konsza do produkcji polew,
- 2 młyny kulowe do produkcji polew,
- 1 automat pakujący,
- 4 bębny drażetkarskie.

Aktualna zdolność produkcyjna Zakładu wynosi około 4 500 Mg produktów rocznie. Po realizacji zamierzenia zdolność produkcyjna Zakładu wynosić będzie około 8 000,0 Mg produktów rocznie. W obrębie Zakładu przewiduje się prowadzenie prac 6 dni w tygodniu, od poniedziałku do soboty, w trybie trzymianowym. Nie planuje się transportów surowców/produktów w godzinach nocnych. Obecnie na terenie przedsiębiorstwa zatrudnionych jest około 120 osób. Po realizacji niniejszego zamierzenia przewiduje się zatrudnienie dodatkowo 2 osób.

**Z up. WÓJTA**  
*mgr Mariusz Paprocki*  
**Sekretarz gminy**