

RRW.6220.1.2022

## DECYZJA

### o środowiskowych uwarunkowaniach

Na podstawie art. 71 ust. 2 pkt 2, art. 75 ust. 1 pkt 4 oraz art. 84 i art. 85 ust. 1 ustawy z dnia 3 października 2008 r. o udostępnianiu informacji o środowisku i jego ochronie, udziale społeczeństwa w ochronie środowiska oraz o ocenach oddziaływania na środowisko (tekst jedn. Dz. U. z 2024 r., poz. 1112), a także § 3 ust. 1 pkt. 52 lit. b rozporządzenia Rady Ministrów z dnia 10 września 2019 r. w sprawie przedsięwzięć mogących znacząco oddziaływać na środowisko (Dz. U. z 2019 r. poz. 1839 z późn. zm.), w związku z art. 104 ustawy z dnia 14 czerwca 1960 r. Kodeks postępowania administracyjnego (tekst jedn. Dz. U. z 2024 r. poz. 572 z późn. zm.)

po rozpatrzeniu wniosku **KFE FARMS Sp. z o.o.**

z dnia **26 stycznia 2022 r.** (wpływ do Urzędu Gminy Rypin w dniu 28.01.2022 r.)

dla inwestycji pn.: „Budowa farmy fotowoltaicznej o mocy do 9 MW wraz z niezbędną infrastrukturą techniczną na działce o nr ewidencyjnym 2/2 w obrębie Puszcza Miejska, gmina Rypin” przewidzianej do realizacji na działce o nr ewid. 2/2 w miejscowości Puszcza Miejska, gm. Rypin

## o d m a w i a m

### ustalenia środowiskowych uwarunkowań zgody na realizację przedsięwzięcia

pn. „Budowa farmy fotowoltaicznej o mocy do 9 MW wraz z niezbędną infrastrukturą techniczną na działce o nr ewidencyjnym 2/2 w obrębie Puszcza Miejska, gmina Rypin” przewidzianej do realizacji na działce o nr ewid. 2/2 w miejscowości Puszcza Miejska, gm. Rypin

## U z a s a d n i e

W dniu 28 stycznia 2022 r. firma KFE FARMS Sp. z o.o., zwróciła się do Wójta Gminy Rypin o ustalenie środowiskowych uwarunkowań dla przedsięwzięcia pn.: „Budowa farmy fotowoltaicznej o mocy do 9 MW wraz z niezbędną infrastrukturą techniczną na działce o nr ewidencyjnym 2/2 w obrębie Puszcza Miejska, gmina Rypin”.

W dniu wszczęcia postępowania, zgodnie z § 3 ust. 1 pkt. 54 lit b) Rozporządzenia Rady Ministrów z dnia 10 września 2019 r. w sprawie przedsięwzięć mogących znacząco oddziaływać na środowisko (Dz. U. z 2019 r., poz. 1839 z późn. zm.) zabudowa przemysłowa, w tym zabudowa systemami fotowoltaicznymi, lub magazynowa, wraz z towarzyszącą jej infrastrukturą, o powierzchni zabudowy nie mniejszej niż: 1 ha na obszarach innych niż wymienione w lit. a, przy czym przez powierzchnię zabudowy rozumie się powierzchnię terenu zajęłą przez obiekty budowlane oraz pozostałą powierzchnię przeznaczoną do przekształcenia w wyniku realizacji przedsięwzięcia. Planowane zamierzenie inwestycyjne zalicza się do przedsięwzięć mogących potencjalnie znacząco oddziaływać na środowisko dla którego może być wymagane przeprowadzenie postępowania w sprawie oceny oddziaływania na środowisko oraz sporządzenie raportu o oddziaływaniu na środowisko.

Teren na którym inwestor zamierza realizować planowaną inwestycję nie jest objęty miejscowym planem zagospodarowania przestrzennego, dotychczasowy miejscowy ogólny plan zagospodaro-

wania przestrzennego gminy Rypin (uchwała Nr 102/92 Rady Gminy Rypin z dnia 27 marca 1992 roku, ogłoszona w Dz. U. Województwa Włocławskiego Nr 5, poz. 23 z dnia 24 kwietnia 1992 roku) utracił ustawowo ważność z dniem 31 grudnia 2002 roku. Gmina nie przystąpiła do sporządzenia miejscowego planu zagospodarowania przestrzennego dla nieruchomości oznaczonych w ewidencji gruntów i budynków jako działka o nr 2/2 w obrębie ewidencyjnym Puszcza Miejska, gm. Rypin.

Zgodnie z art. 75 ust. 1 pkt 4 ustawy z dnia 3 października 2008 r. o udostępnieniu informacji o środowisku i jego ochronie, udziale społeczeństwa w ochronie środowiska oraz ocenach oddziaływania na środowisko (tekst jedn. Dz. U. z 2024 r., poz. 1112 z późn. zm.), organem właściwym do wydania decyzji o środowiskowych uwarunkowaniach jest Wójt.

Postępowanie administracyjne w świetle obowiązującej ustawy z dnia 3 października 2008 roku o udostępnianiu informacji o środowisku i jego ochronie, udziale społeczeństwa w ochronie środowiska oraz o ocenach oddziaływania na środowisko (tekst jedn. Dz. U. z 2024 r. poz. 1112 ze zm.) prowadzone było z udziałem społeczeństwa. Na każdym etapie postępowania administracyjnego Wójt Gminy Rypin zawiadamiał strony postępowania poprzez zamieszczenie obwieszczenia w Biuletynie Informacji Publicznej Urzędu Gminy Rypin (na stronie [www.bip.rypin.pl](http://www.bip.rypin.pl)), Urzędu Gminy Skrwilno, oraz w publicznie dostępnym wykazie zawierającym dane o środowisku i jego ochronie, a także na tablicy ogłoszeń w miejscu planowanej inwestycji przez sołtysa w miejscowości Puszcza Miejska oraz wsi Skudzawy umożliwiając zapoznanie się z aktami sprawy.

Zgodnie art. 61 § 1 ustawy z dnia 14 czerwca 1960 r. Kodeks Postępowania Administracyjnego (tekst jedn. Dz. U. z 2024 r. poz. 572 z późn. zm.) w związku z art. 33 ust. 1 ustawy z dnia 3 października 2008 roku o udostępnianiu informacji o środowisku i jego ochronie, udziale społeczeństwa w ochronie środowiska oraz o ocenach oddziaływania na środowisko, Organ I instancji w dniu 10 lutego 2022r. na wniosek firmy KFE FARMS Sp. z o.o., wszczął postępowanie administracyjne w sprawie wydania decyzji o środowiskowych uwarunkowaniach dla inwestycji pn. „pn.: „Budowa farmy fotowoltaicznej o mocy do 9 MW wraz z niezbędną infrastrukturą techniczną na działce o nr ewidencyjnym 2/2 w obrębie Puszcza Miejska, gmina Rypin” przewidzianej do realizacji na działce o nr ewid. 2/2 w miejscowości Puszcza Miejska, gm. Rypin, o czym zawiadomił strony pismem znak RRW.6220.1.2022 z dnia 10.02.2022 r., umożliwiając zapoznanie się z aktami sprawy oraz poprzez zamieszczenie obwieszczenia w Biuletynie Informacji Publicznej Urzędu Gminy Rypin, (na stronie [www.bip.rypin.pl](http://www.bip.rypin.pl)), Urzędu Gminy Skrwilno, oraz w publicznie dostępnym wykazie zawierającym dane o środowisku i jego ochronie, a także na tablicy ogłoszeń w miejscowości Puszcza Miejska, oraz Skudzawy.

Wójt Gminy Rypin pismem znak: RRW.6220.1.2022 z dnia 10 lutego 2022 r. wystąpił do Regionalnego Dyrektora Ochrony Środowiska w Bydgoszczy, Państwowego Powiatowego Inspektora Sanitarnego w Rypinie i Dyrektora Regionalnego Zarządu Gospodarki Wodnej w Gdańsku Państwowego Gospodarstwa Wodnego Wody Polskie o wydanie opinii w sprawie obowiązku przeprowadzenia oceny oddziaływania na środowisko dla planowanego przedsięwzięcia.

Państwowy Powiatowy Inspektor Sanitarny w Rypinie nie wyraził opinii co do potrzeby przeprowadzenia oceny oddziaływania na środowisko dla przedsięwzięcia pn. „Budowa farmy fotowoltaicznej o mocy do 9 MW wraz z niezbędną infrastrukturą techniczną na działce o nr ewidencyjnym 2/2 w obrębie Puszcza Miejska, gmina Rypin”, o której mowa w art. 64 ust. 1 pkt 2 uouioś, odpowiednio w terminie 14 dni zgodnie z art. 64 ust. 4. Zgodnie bowiem z art. 78 ust. 4 nie wydanie opinii w ustawowym terminie traktuje się jako brak zastrzeżeń.

Dyrektor Państwowego Gospodarstwa Wodnego Wody Polskie RZGW w Gdańsku pismem znak: GD.ZZŚ.5.435.90.2022.AOT z dnia 28 lutego 2022 roku wyraził opinię, że nie stwierdza potrzeby przeprowadzenia oceny oddziaływania dla przedmiotowego przedsięwzięcia.

W uzasadnieniu wskazał, że uwzględniając charakter, skalę i lokalizację przedsięwzięcia nie przewiduje się negatywnego oddziaływania przedmiotowego przedsięwzięcia na stan jednolitych części wód oraz na realizację celów środowiskowych określonych dla nich w „Planie gospodarowania wodami na obszarze dorzecza Wisły” przyjętym rozporządzeniem Rady Ministrów z dnia 18 października 2016 r. (Dz.U. poz. 1911 i 1958).

Regionalny Dyrektor Ochrony Środowiska w Bydgoszczy postanowieniem z dnia 1 marca 2022 r. znak WOO.4220.159.2022.PS wyraził opinię, że dla planowanego przedsięwzięcia pn.: „Budowa farmy fotowoltaicznej o mocy do 9 MW wraz z niezbędną infrastrukturą techniczną na działce o nr ewidencyjnym 2/2 w obrębie Puszcza Miejska, gmina Rypin”, istnieje komiczność przeprowadzenia oceny oddziaływania na środowisko oraz określił zakres raportu, który powinien obejmować

zagadnienia, o których mowa w art. 66 ustawy z dnia 3 października 2008 r. o udostępnianiu informacji o środowisku i jego ochronie, udziale społeczeństwa w ochronie środowiska oraz o ocenach oddziaływania na środowisko (tekst jedn. Dz. U. z 2024 r., poz. 1112 z późn. zm.). W uzasadnieniu podkreślił między innymi, że:

Zadanie będzie zlokalizowane poza obszarami chronionymi w myśl ww. ustawy z dnia 16 kwietnia 2004 r. o ochronie przyrody, w tym poza wyznaczonymi, mającymi znaczenie dla Wspólnoty i projektowanymi przekazanymi do Komisji Europejskiej obszarami Natura 2000.

Planowane przedsięwzięcie polega na budowie farmy fotowoltaicznej o mocy do 9 MW na działce nr 2/2 obręb Puszcza Miejska, gmina Rypin.

Teren przedsięwzięcia jest obecnie w większości wykorzystywany jako pole uprawne i użytki zielone oraz położony jest w otoczeniu terenów rolniczych stanowiących potencjalne siedlisko łąkowe dla gatunków ptaków chronionych, które związane są z agrocenozami.

Ponadto, na terenie działek inwestycyjnych oraz w bezpośrednim sąsiedztwie znajdują się lasy, zadrzewienia, nieużytki, ciek i zbiorniki wodne, a także zabudowania stanowiące potencjalne siedliska bytowania i migracji gatunków objętych ochroną, które mogą wykorzystywać także obszar przedsięwzięcia.

Przedmiotowy teren (z uwagi na obecność ciek i zbiornika wodnego w bezpośrednim sąsiedztwie planowanej inwestycji oraz mozaiki siedlisk leśnych) stanowi potencjalny korytarz migracji. Jak również obszar żerowania gatunków, np. ssaków, w tym gatunków średnich oraz dużych. Planowane zagospodarowanie terenu (w tym posadowienie paneli oraz wygradzenie Instalacji) spowodować może istotne na szczeblu lokalnym zaburzenia i ograniczenia swobodnego przemieszczania się zwierząt, jak również dostępu do ww. ciek i zbiornika wodnego.

Tereny rolnicze stwarzają potencjalnie dogodne warunki dla występowania ptaków w okresie migracji (np. jako miejsce odpoczynku i żerowania), na co wskazuje, np. Sikora A., Chylarecki P., Meissner W., Neubauer G. (red.). 2011. Monitoring ptaków wodno-błotnych w okresie wędrówek. Poradnik metodyczny. Generalna Dyrekcja Ochrony Środowiska.

W sąsiedztwie przedmiotowego zamierzenia znajdują się inne planowane farmy fotowoltaiczne mogące wpłynąć na skumulowane się oddziaływań w zakresie przyrodniczym, w szczególności poprzez zwiększenie powierzchni zajętych potencjalnych siedlisk gatunków chronionych oraz fragmentację terenu ograniczającą możliwość migracji zwierząt.

Na terenie projektowanego zadania nie występują obszary wodno-błotne, siedliska łąkowe oraz ujścia rzek, obszary wybrzeży i środowisko morskie, górskie lub leśne, obszary objęte ochroną, w tym strefy ochronne ujęć wód 1 zbiorników wód śródlądowych, obszary wymagające specjalnej ochrony ze względu na występowanie gatunków roślin, grzybów i zwierząt lub ich siedlisk lub siedlisk przyrodniczych objętych ochroną, w tym obszary Natura 2000, oraz pozostałe formy ochrony przyrody, przylegające do jezior, uzdrowiska i obszary ochrony uzdrowiskowej. Inwestycja zlokalizowana jest w terenie o małej gęstości zaludnienia. Charakteryzowany teren znajduje się poza zasięgiem głównych zbiorników wód podziemnych oraz poza obszarami szczególnego zagrożenia powodzią.

Przedmiotowa inwestycja zlokalizowana jest w obszarze dorzecza Wisły zgodnie z rozporządzeniem Rady Ministrów z dnia 18 października 2016 r. w sprawie Planu gospodarowania wodami na obszarze dorzecza Wisły (Dz. U. z 2016 r., poz. 1911 t.j.).

Uwzględniając różnorodność warunków terenowych i siedliskowych, znajdujących się w zasięgu przewidywanego oddziaływania zachodzi konieczność rzetelnego i pełnego rozpoznania cennych elementów środowiska przyrodniczego, mogących podlegać naruszeniu, zniszczeniu lub pogorszeniu stanu ich zachowania na skutek realizacji założeń projektowych.

W związku z powyższym, konieczne jest przygotowanie raportu oddziaływania na środowisko, zawierającego wyniki analizy, pozwalające na ocenę stanu lokalnych zasobów cennych gatunków i siedlisk przyrodniczych, których rozpoznanie powinno być przeprowadzone w sezonach zgodnych z wymaganiami ekologicznymi poszczególnych grup gatunków i siedlisk przyrodniczych.

Celem funkcjonowania planowaną instalacji jest produkcja prądu elektrycznego przy wykorzystaniu energii promieniowania słonecznego, w związku z czym eksploatacja farmy fotowoltaicznej związana jest jedynie ze zużyciem paliwa do pojazdów serwisantów i maszyn rolniczych oraz wody do mycia paneli. Dodatkowo farma fotowoltaiczna zużywa też energię elektryczną konieczną do zasilenia urządzeń elektroenergetycznych oraz systemu monitoringu w sytuacji, gdy sama nie produkuje energii (np. w nocy).

W trakcie prowadzenia prac realizacyjnych może nastąpić wzrost emisji zanieczyszczeń do powietrza atmosferycznego oraz poziomu dźwięku, związanego z pracą sprzętu budowlanego i transpor-

tem materiałów, natomiast w trakcie eksploatacji praca elektrowni fotowoltaicznej powodować może emisję hałasu i niejonizującego promieniowania elektromagnetycznego.

Raport winien zawierać również informacje na temat rodzaju powstałych odpadów, sposobów oraz miejsc ich magazynowania, wraz z określeniem zabezpieczeń, jakie będą stosowane w celu wyeliminowania ich negatywnego oddziaływania na środowisko, a także określać sposób dalszego postępowania z nimi.

Na podstawie mapy znajdującej się na stronie <http://geoserwis.gdos.gov.pl/mapy/> określono, iż najbliższa zabudowa mieszkaniowa znajduje się w odległości ok. 120 m od granicy terenu przeznaczonego pod realizację elektrowni fotowoltaicznej. Należy dokonać analizy lokalizacji projektowanego przedsięwzięcia względem terenów sąsiednich, ze szczególnym uwzględnieniem najbliższych położonych terenów chronionych akustycznie, wraz z określeniem odległości i charakteru zabudowy, przeprowadzenie analizy wpływu

Na podstawie zebranych materiałów i dowodów w toku przeprowadzanego postępowania, biorąc pod uwagę kryteria zawarte w § 3 ust. 1 pkt. 54 lit. b) Rozporządzenia Rady Ministrów z dnia 10 września 2019 r. w sprawie przedsięwzięć mogących znacząco oddziaływać na środowisko (Dz. U. z 2019 r., poz. 1839 z późn. zm.), uwarunkowania wymienione w art. 63 ustawy z dnia 3 października 2008r., tj. między innymi: rodzaj, skalę i charakter przedsięwzięcia, wielkość zajmowanego terenu, zakres robót związanych z realizacją oraz rodzaj i skalę możliwego oddziaływania przedsięwzięcia, a także wykorzystanie zasobów naturalnych; stanowisko Regionalnego Dyrektora Ochrony Środowiska w Bydgoszczy, Państwowego Powiatowego Inspektora Sanitarnego w Ryplinie i Państwowego Gospodarstwa Wodnego Wody Polskie RZGW w Gdańsku, analizując wniosek inwestora o wydanie decyzji o środowiskowych uwarunkowaniach wraz z kartą informacyjną przedsięwzięcia pod kątem uwarunkowań związanych z kwalifikowaniem przedsięwzięcia do przeprowadzenia oceny oddziaływania na środowisko, Wójt Gminy Ryplin Postanowieniem znak: RRW.6220.1.2022 z dnia 15.03.2022 r. stwierdził obowiązek przeprowadzenia oceny oddziaływania na środowisko dla planowanego zamierzenia inwestycyjnego pn. „Budowa farmy fotowoltaicznej o mocy do 9 MW wraz z niezbędną infrastrukturą techniczną na działce o nr ewidencyjnym 2/2 w obrębie Puszcza Miejska, gmina Ryplin” przewidzianej do realizacji na działce o nr ewid. 2/2 w miejscowości Puszcza Miejska, gm. Ryplin. Jednocześnie określił zakres raportu o oddziaływaniu przedsięwzięcia na środowisko:

- I. Zakres raportu o oddziaływaniu przedsięwzięcia na środowisko, powinien obejmować zagadnienia, o których mowa w art. 66 ustawy, ze szczególnym uwzględnieniem wpływu i skutków realizacji przedsięwzięcia na powietrze atmosferyczne, klimat akustyczny, wody powierzchniowe i podziemne.
- II. Zgodnie z treścią art. 68 ust. 2 pkt. 2b ustawy wskazuje zakres i szczegółowość wymaganych danych pozwalających scharakteryzować przedsięwzięcie, rodzaje oddziaływań oraz elementy środowiska wymagające szczegółowej analizy poprzez przeprowadzenie w raporcie:
  1. W zakresie lokalizacji i zagospodarowania terenów sąsiednich:
    - 1) Przedłożenia załącznika mapowego z zamieszczoną legendą wstępnej koncepcji rozmieszczenia poszczególnych elementów planowanej instalacji na terenie farmy fotowoltaicznej.
    - 2) Przedstawienia na mapie najbliższych położonych terenów chronionych akustycznie względem granic terenu inwestycyjnego, wraz z określeniem odległości i charakteru zabudowy.
    - 3) Przeprowadzenia analizy wpływu paneli fotowoltaicznych na zabudowę mieszkaniową usytuowaną w pobliżu planowanej instalacji.
    - 4) Szczegółowego określenia i przeanalizowania wpływu emisji pola elektromagnetycznego oraz emisji hałasu z przedmiotowej instalacji na środowisko.
    - 5) Analizy możliwych konfliktów społecznych związanych z realizacją przedmiotowej inwestycji.
  2. W zakresie środowiska przyrodniczego:
    - 1) Dokonać oceny zgodności przedsięwzięcia z ograniczeniami względem gatunków chronionych i ich siedlisk, wynikającymi z art. 51, 52 i 56 ustawy z dnia 16 kwietnia 2004r. o ochronie przyrody (Dz. U. z 2021 r., poz. 1098 z

- późn. zm.).
- 2) Ocenić wpływ i skutki realizacji przedsięwzięcia na:
    - a) gatunki (w szczególności objęte ochroną) i ich siedliska oraz siedliska przyrodnicze, pozostające w zasięgu oddziaływania inwestycji,
    - b) różnorodność biologiczną,
    - c) szlaki migracji zwierząt, pozostające w zasięgu oddziaływania inwestycji,
  - 3) Przedstawić wpływ inwestycji na krajobraz na etapach realizacji oraz eksploatacji przedsięwzięcia, poprzez:
    - a) Identyfikację oddziaływań,
    - b) Określenie charakteru krajobrazu oraz typów krajobrazu w odniesieniu do lokalizacji farmy fotowoltaicznej,
    - c) Określenie znaczących cech krajobrazowych, na które może oddziaływać realizacja elektrowni fotowoltaicznych,
    - d) Określenie kluczowych punktów i ciągów widokowych oraz odbiorców krajobrazu, na których może mieć wpływ widok farm fotowoltaicznych,
    - e) ocenę oddziaływania wizualnego przedsięwzięcia,
    - f) analizę wpływu skumulowanego na krajobraz,
    - g) przedstawienie propozycji działań minimalizujących.
  - 4) Przedstawić analizę zasięgu i skutków realizacji zamierzenia na: formy ochrony przyrody, gatunki ich siedliska oraz siedliska przyrodnicze, a także szlaki migracji zwierząt pozostające w jego zasięgu oddziaływania.
- Oceny i analizy, o których mowa w pkt 1-4 przeprowadzić dla fazy przygotowania i eksploatacji inwestycji, uwzględniając oddziaływanie skumulowane pochodzące od przedsięwzięć sąsiadujących, również planowanych do realizacji.
- 5) Wskazać co do potrzeby zastosowania działań minimalizujących i kompensujących względem stwierdzonych elementów środowiska przyrodniczego, pozostających w zasięgu oddziaływania realizacji i eksploatacji przedsięwzięcia wraz z podaniem ich zakresu, lokalizacji oraz terminu wykonania.

III. Zgodnie z treścią art. 68 ust. 2 pkt 2 lit. c uouioś wskazują następujące zakresy i metody badań wpływu na następujące elementy środowiska:

1. W zakresie gospodarki odpadami:

- 1) Podać rodzaj i szacowane ilości odpadów (według ich kodu), powstające na etapie prowadzenia prac budowlano-montażowych, eksploatacji i likwidacji zadania.
- 2) Wskazać sposób oraz miejsce magazynowania, wraz z określeniem zabezpieczeń, jakie będą stosowane w celu wyeliminowania ich negatywnego oddziaływania na środowisko (np. szczelne podłoże, inne zabezpieczenia przed niekorzystnymi warunkami pogodowymi, niekontrolowanym rozprzestrzenianiem się odpadów itp.).
- 3) Określić sposób dalszego postępowania z wytworzonymi odpadami.

2. W zakresie ochrony przyrody:

- 1) Przeprowadzić badania terenowe w celu rozpoznania występowania siedlisk gatunków zwierząt, roślin, grzybów, siedlisk przyrodniczych oraz szlaków migracji zwierząt (w tym ponadlokalnych, lokalnych i okresowych), zgrupowań żerujących ptaków w okresie migracji i zimowania.
- 2) Metody oraz terminy badań dostosować do biologii i ekologii gatunków oraz siedlisk potencjalnie występujących w zasięgu inwestycji oraz uwzględniając dobre praktyki w tym zakresie, np. określone w ramach Państwowego Monitoringu Środowiska GIOŚ.
- 3) Zebranie wyników powinno być przeprowadzone w sezonach zgodnych z wymaganiami ekologicznymi poszczególnych grup gatunków i siedlisk

przyrodniczych.

O wydaniu ww. postanowienia o obowiązku przeprowadzenia oceny oddziaływania na środowisko dla planowanego przedsięwzięcia pod nazwą „Budowa farmy fotowoltaicznej o mocy do 9 MW wraz z niezbędną infrastrukturą techniczną na działce o nr ewidencyjnym 2/2 w obrębie Puszcza Miejska, gmina Rypin” Wójt Gminy Rypin pismem z dnia 15.03.2022 roku znak: RRW.6220.1.2022 zawiadomił strony postępowania, a mieszkańców obwieszczeniem z dnia 15.03.2022 roku znak: RRW.6220.1.2022, zamieszczonym w Biuletynie Informacji Publicznej Urzędu Gminy Rypin (na stronie [www.bip.rypin.pl](http://www.bip.rypin.pl)), Urzędu Gminy Skrwilno, oraz w publicznie dostępnym wykazie zawierającym dane o środowisku i jego ochronie, a także na tablicy ogłoszeń w miejscowości Puszcza Miejska, oraz Skudzawy.

Postanowieniem z dnia 15.03.2022 r. znak: RRW.6220.1.2022 Wójt Gminy Rypin postanowił zawiesić z urzędu postępowanie administracyjne w sprawie wydania decyzji o środowiskowych uwarunkowaniach dla inwestycji pn.: „Budowa farmy fotowoltaicznej o mocy do 9 MW wraz z niezbędną infrastrukturą techniczną na działce o nr ewidencyjnym 2/2 w obrębie Puszcza Miejska, gmina Rypin”, do czasu sporządzenia przez inwestora raportu o oddziaływaniu na środowisko, o czym pismem z dnia 15.03.2022 roku znak: RRW.6220.1.2022 zawiadomił strony postępowania, a mieszkańców obwieszczeniem z dnia 15.03.2022 roku znak: RRW.6220.1.2022, zamieszczonym w Biuletynie Informacji Publicznej Urzędu Gminy Rypin (na stronie [www.bip.rypin.pl](http://www.bip.rypin.pl)), Urzędu Gminy Skrwilno, oraz w publicznie dostępnym wykazie zawierającym dane o środowisku i jego ochronie, a także na tablicy ogłoszeń w miejscowości Puszcza Miejska, oraz Skudzawy.

Dnia 12.07.2024 r. inwestor przedłożył raport o oddziaływaniu na środowisko przedsięwzięcia polegającego na „Budowa farmy fotowoltaicznej o mocy do 9 MW wraz z niezbędną infrastrukturą techniczną” przewidzianej do realizacji na działce o nr ewid. 2/2 w miejscowości Puszcza Miejska, gm. Rypin.

W związku z powyższym postanowieniem z dnia 31.07.2024 r. znak: RRW.6220.1.2024 Wójt Gminy Rypin postanowił podjąć z urzędu postępowanie administracyjne w sprawie wydania decyzji o środowiskowych uwarunkowaniach dla inwestycji pn.: „Budowa farmy fotowoltaicznej o mocy do 9 MW wraz z niezbędną infrastrukturą techniczną na działce o nr ewidencyjnym 2/2 w obrębie Puszcza Miejska, gmina Rypin”. O przedłożeniu przez inwestora raportu oraz podjęciu zawieszono go postępowania administracyjnego Wójt Gminy Rypin pismem z dnia 31.07.2024 roku znak: RRW.6220.1.2024 zawiadomił strony postępowania, a mieszkańców obwieszczeniem z dnia 31.07.2024 roku znak: RRW.6220.1.2024, zamieszczonym w Biuletynie Informacji Publicznej Urzędu Gminy Rypin, (na stronie [www.bip.rypin.pl](http://www.bip.rypin.pl)), Urzędu Gminy Skrwilno, oraz w publicznie dostępnym wykazie zawierającym dane o środowisku i jego ochronie, a także na tablicy ogłoszeń w miejscowości Puszcza Miejska, oraz Skudzawy.

Wójt Gminy Rypin pismem z dnia 31.07.2024 roku znak: RRW.6220.1.2024 zwrócił się do Regionalnego Dyrektora Ochrony Środowiska w Bydgoszczy z wnioskiem o uzgodnienie warunków realizacji przedmiotowego przedsięwzięcia.

Regionalny Dyrektor Ochrony Środowiska w Bydgoszczy pismem z dnia 04 kwietnia 2024 r. znak WOO.4220.154.2024.AG1 wzywał inwestora do przekazania wyjaśnień informacji zawartych w raporcie o oddziaływaniu przedsięwzięcia na środowisko, złożonym wraz z wnioskiem Wójta Gminy Rypin z dnia 31 lipca 2024 r., znak: RRW.6220.1.2024. Po czym dnia 17 stycznia 2025 r. Regionalny Dyrektor Ochrony Środowiska w Bydgoszczy pismem znak: WOO.4220.154.2024.AG1.2 odmówił uzgodnienia warunków realizacji przedsięwzięcia.

W uzasadnieniu wskazał między innymi, że:

Zgodnie z przedstawionym raportem (inventaryzacja przyrodniczą), cyt.: „wszystkie kontrole prowadzono z punktu i transektu”. Jednocześnie, przeprowadzona analiza uwarunkowań terenowych wskazuje, że prowadzenie badań wyłącznie na wskazanym transekcie (przebiegającym wzdłuż granic działki) oraz punkcie (zlokalizowanym przy wschodniej granicy działki) nie pozwala na rzetelne i kompleksowe rozpoznanie elementów środowiska przyrodniczego, w tym roślinności oraz występowania zwierząt na obszarze inwestycji, w szczególności „wewnątrz” działki — odległość pomiędzy transektem (oraz punktem) a centralną częścią działki wynosi ok. 150-200 m, co uniemożliwia rzeczywiste i rzetelne rozpoznanie występowania w szczególności roślinności, drobnej fauny (w tym chronionych bezkręgowców, płazów i gadów, małych ssaków, a także tropów i śladów pozostałych ssaków, w tym zwierząt dużych i średnich).

Ponadto, faktyczny zakres i terminy prowadzenia kontroli nie uwzględniają potencjalnego znaczenia terenu, w szczególności dla gatunków zwierząt migrujących, w tym ptaków i ssaków.

Zgodnie z przedstawionym w dokumentacji harmonogramem prac, badania w okresie migracji ptaków prowadzone były w sposób wybiórczy w ciągu kilku lat i nie obejmowały całości okresów migracji w poszczególnych latach/sezonach.

Przedłożony raport wskazuje zatem, że w ramach przeprowadzonych badań terenowych nie uwzględniono w pełni (co do ilości i terminów dziennych oraz godzin/pory dnia prowadzenia obserwacji) ww. wskazań, co może w sposób istotny rzutować na kompletność uzyskanych wyników.

Należy także zwrócić uwagę, że ww. kontrole w znaczącej części prowadzono poza okresami najbardziej intensywnego przemieszczania się ssaków kopytnych w cyklu dobowym, tj. w okresie zmierzchu i świtu, co (w kontekście powyższych zastrzeżeń dotyczących kompletności uzyskanych wyników badań w oparciu o obserwacje na transekcie i możliwości stwierdzenia na tej podstawie, np. tropów i śladów „w głębi” terenu) dodatkowo sugeruje, że zawarte w raporcie wyniki obciążone są istotnymi brakami.

Powyższe kwestie należy uznać za kluczowe co do oceny przedstawionego w raporcie materiału, gdyż obszar przedsięwzięcia położony jest w rejonie korytarza ekologicznego, Jednocześnie, załączona do raportu Inwentaryzacja przyrodnicza wskazuje, że cyt.: „mając na uwadze lokalizację planowanej inwestycji na terenie otwartym, odsuniętym od drzew i rzeki, uwzględniając przyjęte rozwiązania zabezpieczające, należy stwierdzić, że obszar przeznaczony pod wnioskowaną inwestycję nie pełni istotnej funkcji jako korytarz ekologiczny zarówno w wymiarze lokalnym jak i ponadlokalnym” Należy tutaj podkreślić, że planowane (według raportu) odsunięcie do rzeki Rypienicy będzie wynosić ok. 10 m, co uwzględniając uwarunkowania terenowe oraz istotne znaczenie terenu dla migracji, w Żaden sposób nie może zostać uznane jako działanie pozwalające na faktyczne zapewnienie drożności ekologicznej terenu i wykluczające istotnie negatywne oddziaływanie na możliwość migracji zwierząt, w tym dużych i średnich.

Przedmiotowe zamierzenie zlokalizowane jest w bezpośrednim sąsiedztwie cieków wodnych - rzeki Rypienicy, w obszarze doliny Rypienicy, która stanowi korytarz ekologiczny (lokalny i regionalny), co potwierdzają ustalenia, np.: Programu ochrony środowiska gminy Rypin na lata 2017-2020 z perspektywą na lata 2021-2024 (dokument udostępniony poprzez BIP gminy Rypin), gdzie wprost wskazuje się, że rzeka Rypienica jest naturalnym korytarzem ekologicznym oraz określa konieczność gospodarowania z zachowaniem zasady zrównoważonego rozwoju, ochroną ciągów i korytarzy ekologicznych rynny rzeki Rypienicy,

Studium uwarunkowań i kierunków zagospodarowania przestrzennego gminy Rypin (dokument udostępniony poprzez BIP gminy Rypin), w którym wskazuje się na występowanie i znaczenie ciągu ekologicznego rzeki Rypienicy, który funkcjonuje w oparciu o dolinę rzeki,

Prognozy oddziaływania na środowisko, sporządzonej na potrzeby Studium uwarunkowań i kierunków zagospodarowania przestrzennego gminy Rypin (dokument udostępniony poprzez BIP gminy Rypin), gdzie wskazuje się na konieczność utrzymania korytarzy ekologicznych: migracji dużych ssaków w południowo-wschodniej części gminy oraz lokalnych korytarzy wzdłuż cieków wodnych, w tym Rypienicy i zbiorowisk leśnych, W treści dokumentu określono również znaczenie korytarza ekologicznego funkcjonującego w oparciu o Rypienicę - cyt.: „przez środkową część gminy przebiega (...) korytarz ekologiczny o znaczeniu wojewódzkim, biegnący doliną rzeki Rypienicy w kierunku północ-południe. Inne wydzielone w gminie ciągi migracji zwierząt posiadają lokalne znaczenie. Powyższe struktury stanowią ważny element dla obecnej i przyszłej przestrzennej struktury gminy o istotnych walorach przyrodniczych i krajobrazowych”, – możliwe znaczenie Rypienicy jako korytarza ekologicznego ornitofauny, na co wskazuje Prognoza oddziaływania na środowisko projektu zmiany Studium uwarunkowań i kierunków zagospodarowania przestrzennego miasta Rypin (2013) (dokument udostępniony poprzez BIP gminy Rypin), gdzie potwierdza się znaczenie rzeki Rypienicy jako ważnego korytarza ekologicznego o znaczeniu wojewódzkim (w tym w odniesieniu do ptaków), określając również konieczność szczególnej jego ochrony. Zgodnie z definicją przedstawioną w treści ustawy z dnia 16 kwietnia 2004 r. o ochronie przyrody (Dz. U. z 2024 r., poz. 2478 ze zm.), korytarz ekologiczny jest to obszar umożliwiający migrację roślin, zwierząt lub grzybów. Stąd, uwzględniając funkcję i charakter korytarzy ekologicznych, informacje dotyczące znaczenia Rypienicy również poza obszarem samej inwestycji (w tym w granicach Rypina), odnosić można również do „całości” rzeki Rypienicy.

Powyższe zostało całkowicie pominięte w przedstawionym raporcie.

Mając na uwadze ww. znaczenie terenu jako korytarza ekologicznego oraz wskazane powyżej uwagi dotyczące sposobu prowadzenia badań, nie można przychylić się do tezy zawartej w raporcie, jakoby obszar przeznaczony pod wnioskowaną inwestycję nie pełnił istotnej funkcji jako korytarz ekologiczny zarówno w wymiarze lokalnym, jak i ponadlokalnym.

Na podstawie analizy przedstawionego materiału oraz dostępnych map (np. geoportal.gov.pl), a także uwzględniając zasadę przezorności, stwierdzić należy, że pomimo proponowanego w raporcie odsunięcia inwestycji na odległość min. 10 m od rzeki Rypienicy oraz krawędzi obszarów zadrzewionych, realizacja oraz funkcjonowanie zamierzenia skutkować może istotnym ograniczeniem obszaru dostępnego aktualnie dla fauny (w tym zwierząt średnich i dużych), a w konsekwencji wpływać istotnie negatywnie na zachowanie możliwości przemieszczania się zwierząt w obrębie doliny Rypienicy.

Istotne zastrzeżenia budzi także sposób prowadzenia badań i przedstawienia wyników w zakresie awifauny lęgowej (dla żadnego ze stwierdzonych gatunków nie określono lęgowości, w tym zgodnie z wykazem przedstawionym na Rys. 2 w inwentaryzacji przyrodniczej) oraz chiropterofauny (wskazuje się na stwierdzenie 3 gatunków nietoperzy — brak jest informacji na temat ilości stwierdzeń, indeksów aktywności czy miejsc obserwowanej aktywności nietoperzy). Należy także zwrócić uwagę, że również badania w ww. zakresie prowadzone były w oparciu o kontrole na transekcje (względnie punkcie), co mogło wpływać na wykrycie gatunków w „wewnętrznej” części działki.

Uwzględniając zatem różnorodność warunków terenowych i siedliskowych, znajdujących się w zasięgu przewidywanego oddziaływania zachodzi konieczność rzetelnego i pełnego rozpoznania cennych elementów środowiska przyrodniczego, mogących podlegać naruszeniu, zniszczeniu lub pogorszeniu stanu ich zachowania na skutek realizacji założeń projektowych - przedstawiony materiał (w tym wyniki inwentaryzacji przyrodniczej) budzi istotne i uzasadnione zastrzeżenia co do poprawności przeprowadzenia prac terenowych oraz uzyskanych na tej podstawie wyników, a w konsekwencji wynikających z tychże analiz.

Nie można również potwierdzić, że przedstawiona dokumentacja spełnia wymogi określone w postanowieniu tut. Organu z dnia 1 marca 2022 r., znak: WOO.4220.159.2022.PS.

Przedstawione w raporcie informacje dotyczące możliwego wpływu na krajobraz mają charakter ogólny i (uwzględniając charakter oraz potencjalne walory terenu) wymaga uzupełnienia.

Jednocześnie w wezwaniu do uzupełnienia raportu wskazano, że odpowiedź na ww. kwestie należy przedłożyć w terminie 30 dni od dnia jego otrzymania z zastrzeżeniem, że niedopełnienie tego obowiązku może skutkować odmową wydania uzgodnienia.

Jak wynika ze zwrotnego potwierdzenia odbioru wezwanie RDOŚ, zostało doręczone Inwestorowi w dniu 9 września 2024 r. Tym samym termin na uzupełnienie raportu upłynął w dniu 9 października 2024 r.

Do dnia 16 stycznia 2025 r. Wnioskodawca nie uzupełnił raportu o oddziaływaniu przedsięwzięcia na środowisko.

W świetle powyższego uznano, że treść przedłożonej dokumentacji nie daje Regionalnemu Dyrektorowi Ochrony Środowiska w Bydgoszczy podstaw do ustalenia środowiskowych uwarunkowań i postanowiono, jak w sentencji.

Celem uzgodnienia projektu decyzji jest zapewnienie udziału wyspecjalizowanych organów administracji publicznej. W ten sposób organy wyspecjalizowane mogą dokonać **oceny zgodności projektu** z przepisami prawa, które leżą w zakresie ich właściwości.

Uzgodnienie ma **charakter wiążący** dla organu prowadzącego postępowanie „główne”. Oznacza to, że odmowa uzgodnienia przesądza o tym, że projekt decyzji nie jest zgodny z przepisami objętymi kognicją organu uzgadniającego. W konsekwencji, każda **odmowa uzgodnienia projektu decyzji musi oznaczać odmowę ustalenia środowiskowych uwarunkowań realizacji planowanego zamierzenia inwestycyjnego**.

O zebranych dowodach i materiałach oraz zgłoszonych żądaniach, zebranych w trakcie prowadzonego postępowania administracyjnego, a przed wydaniem decyzji środowiskowej (zgromadzenie materiału dowodowego), Wójt Gminy Rypin zawiadomił strony postępowania administracyjnego pismem z dnia 24.03.2025 r. (znak sprawy: RRW.6220.1.2022), a mieszkańców obwieszczeniem z dnia 24.03.2023 r. (znak sprawy: RRW.6220.1.2022), zamieszczonym w Biuletynie Informacji Publicznej Urzędu Gminy Rypin, na stronie [www.bip.rypin.pl](http://www.bip.rypin.pl) w publicznie dostępnym wykazie zawierającym informację o środowisku i jego ochronie, wywieszając na tablicy ogłoszeń Urzędu Gminy Rypin oraz w miejscowości Puszcza Miejska.

Od stron postępowania administracyjnego jak i społeczeństwa do chwili wydania niniejszego postanowienia nie wpłynęły żadne uwagi i wnioski dotyczące planowanego przez Inwestora zamierzenia inwestycyjnego.

Mając na uwadze brak uzgodnienia warunków realizacji przedsięwzięcia przez Regionalnego Dyrektora Ochrony Środowiska w Bydgoszczy organ prowadzący Wójt Gminy Rypin odmówił ustalenia środowiskowych uwarunkowań dla przedsięwzięcia pn.: „Budowa farmy fotowoltaicznej o mocy do 9 MW wraz z niezbędną infrastrukturą techniczną na działce o nr ewidencyjnym 2/2 w obrębie Puszcza Miejska, gmina Rypin” przewidzianej do realizacji na działce o nr ewid. 2/2 w miejscowości Puszcza Miejska, gm. Rypin.

### P o u c z e n i e

W przypadku wykonywania działalności pogarszającej stan środowiska, zostaną podjęte odpowiednie decyzje nakazujące wstrzymanie takiej działalności do czasu zainstalowania urządzeń lub wykonania innych czynności zabezpieczających środowisko.

Zgodnie z art. 72 ust. 3 ustawy z dnia 3 października 2008 r. o udostępnianiu informacji o środowisku i jego ochronie, udziale społeczeństwa w ochronie środowiska oraz o ocenach oddziaływania na środowisko (tekst jedn. Dz. U. z 2022 r., poz. 1112 z późn. zm.) decyzję o środowiskowych uwarunkowaniach dołącza się do wniosku o wydanie decyzji, o których mowa w ust. 1, oraz zgłoszenia, o którym mowa w ust. 1a. Złożenie wniosku lub dokonanie zgłoszenia następuje w terminie 6 lat od dnia, w którym decyzja o środowiskowych uwarunkowaniach stała się ostateczna z zastrzeżeniem ust. 4 i 4b.

Zgodnie z art. 72 ust. 4 ww. ustawy złożenie wniosku lub dokonanie zgłoszenia może nastąpić w terminie 10 lat od dnia, w którym decyzja o środowiskowych uwarunkowaniach stała się ostateczna, o ile strona, która złożyła wniosek o wydanie decyzji o środowiskowych uwarunkowaniach, lub podmiot, na który została przeniesiona ta decyzja, otrzymali przed upływem terminu, o którym mowa w ust. 3, od organu który wydał decyzję o środowiskowych uwarunkowaniach stanowisko, że realizacja planowanego przedsięwzięcia przebiega etapowo oraz, że aktualne są warunki realizacji przedsięwzięcia określone w decyzji o środowiskowych uwarunkowaniach lub postanowieniu, o którym mowa w art. 90 ust. 1, jeżeli było wydane.

Od niniejszej decyzji służy stronom odwołanie do Samorządowego Kolegium Odwoławczego we Włocławku ul. Kilińskiego 2, za pośrednictwem Wójta Gminy Rypin w terminie 14 dni od dnia doręczenia decyzji.

W trakcie biegu terminu do wniesienia odwołania strona może zrzec się prawa do wniesienia odwołania wobec organu administracji publicznej, który wydał decyzję, wówczas z dniem doręczenia Wójtowi Gminy Rypin oświadczenia o zrzeczeniu się prawa do wniesienia odwołania przez ostatnią ze stron postępowania, decyzja staje się ostateczna i prawomocna, co oznacza, iż decyzja podlega natychmiastowemu wykonaniu i brak jest możliwości zaskarżenia decyzji. Nie jest możliwe skuteczne cofnięcie oświadczenia o zrzeczeniu się prawa do wniesienia odwołania.

2 up. Wójta  
mgr inż. Mariusz Tomaszewski  
Kierownik Referatu Rolnictwa  
i Rozwoju Wsi

#### Załączniki:

Charakterystyka planowanego przedsięwzięcia zgodnie z art. 82 ust. 3 ustawy z dnia 3 października 2008 r. o udostępnianiu informacji o środowisku i jego ochronie, udziale społeczeństwa w ochronie środowiska oraz o ocenach oddziaływania na środowisko (tekst jedn. Dz. U. z 2024 r., poz. 1112 z późn. zm.).

Opłatę skarbową w wysokości 205zł (dwieście pięć złotych) uiszczono przelewem na konto Urzędu Gminy. Podstawa prawna: część I ust. 45 w kolumnie „Dokonanie czynności urzędowej” załącznika do ustawy z dnia 16 listopada 2006 roku o opłacie skarbowej (tekst jednolity Dz. U. z 2021 roku Nr 1923 ze zm.).

Otrzymują:

1. KPE FARMS Sp. z o.o,
2. a/a.

Do wiadomości:

1. Regionalny Dyrektor Ochrony Środowiska w Bydgoszczy,
2. Państwowy Powiatowy Inspektor Sanitarny w Rypinie,
3. Dyrektor Zarządu Zlewni w Toruniu Państwowego Gospodarstwa Wodnego Wody Polskie.

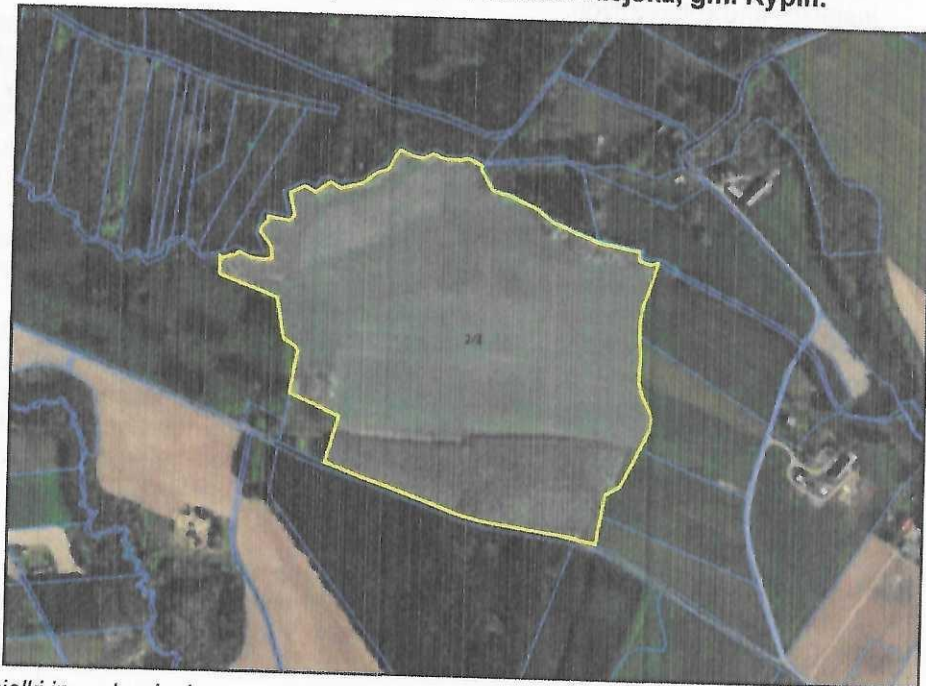
Projekt opracowała:

mgr inż. Wiera Kulczyńska

## Charakterystyka planowanego przedsięwzięcia

zgodnie z art. 84 ust. 2 ustawy o udostępnianiu informacji o środowisku i jego ochronie, udziale społeczeństwa w ochronie środowiska oraz o ocenach oddziaływania na środowisko (tekst jedn. Dz. U. z 2024 r. poz. 1112 z późn. zm.)

„Budowa farmy fotowoltaicznej o mocy do 9 MW wraz z niezbędną infrastrukturą techniczną na działce o nr ewidencyjnym 2/2 w obrębie Puszcza Miejska, gmina Rypin” przewidzianej do realizacji na działce o nr ewid. 2/2 w miejscowości Puszcza Miejska, gm. Rypin.



Lokalizacja działki inwestycyjnej

Źródło raport o oddziaływaniu na środowisko

Planowana inwestycja polega na instalacji odnawialnego źródła energii paneli fotowoltaicznych, której celem będzie produkcja energii elektrycznej i wprowadzenie jej do sieci elektroenergetycznej.

Teren na którym inwestor zamierza realizować planowaną inwestycję nie jest objęty miejscowym planem zagospodarowania przestrzennego ani też nie podjęta została uchwała o przystąpieniu do opracowania planu.

Inwestycja polega na budowie farmy fotowoltaicznej o mocy do ok. 9 MW wraz z infrastrukturą towarzyszącą na części działki nr 2/2 w obrębie Puszcza Miejska, gmina Rypin, w otoczeniu terenów o charakterze rolniczym, o małej gęstości zaludnienia.

W wyniku realizacji inwestycji przewiduje się:

- montaż paneli fotowoltaicznych na działce inwestycyjnej,
- montaż bezobsługowych abonenckich stacji transformatorowych oraz budynków technicznych,
- montaż bateryjnych magazynów energii,
- przeprowadzenie podziemnych linii energetycznych,
- montaż infrastruktury telekomunikacyjnej, umożliwiającej nadzór eksploatacyjny elektrowni,
- realizację dróg wewnętrznych oraz placu montażowego,
- realizację ogrodzenia zewnętrznego farmy fotowoltaicznej oraz montaż systemu monitoringowo - alarmowego.

W ramach inwestycji planuje się zastosować:

- Panele monokrystaliczne lub polikrystaliczne.
- Moc panelu – od 200 do 1500 Wp.
- Liczba paneli: do 45 000 – w zależności od mocy użytych paneli (do 5000 na 1 MW).
- Wysokość całkowita instalacji nad ziemią: do 5 m, kąt pochylenia 20-45 stopni.
- Odległość pomiędzy rzędami paneli fotowoltaicznych – do 10 m.
- Liczba stacji transformatorowych: do 9 sztuk.
- Liczba magazynów energii: do 9 sztuk.
- Liczba inwerterów: do 450 sztuk (do 50 sztuk na 1 MW).

Niezbędna infrastruktura techniczna:

- Inwertery – urządzenia elektroniczne montowane na konstrukcjach paneli fotowoltaicznych pod panelami.
- Okablowanie po stronie DC – pomiędzy inwerterami, a panelami PV. Okablowanie będzie prowadzone w korytkach kablowych zamontowanych na konstrukcjach pod panelami fotowoltaicznymi. Okablowanie zostanie wykonane kablem jednożyłowym dedykowanym do instalacji fotowoltaicznych.
- Okablowanie po stronie AC – pomiędzy inwerterami, a stacjami transformatorowymi. Okablowanie po stronie AC zostanie wykonane kablami układanymi bezpośrednio w ziemi.
- Prefabrykowane stacje transformatorowe. Budynek stacji to prefabrykaty betonowe kolorystyce neutralnej. W każdym budynku stacji będą znajdowały się: rozdzielnia SN (średniego napięcia), rozdzielnia nn (niskiego napięcia), transformator – żywiczny lub olejowy, tablica pomiarowa służąca do pomiaru wyprodukowanej i pobranej energii elektrycznej. Stacje zostaną posadowione bezpośrednio w wykopie na cienkiej warstwie betonu. Do każdej stacji poniżej poziomu gruntu zostaną wprowadzone kable strony AC nn instalacji oraz kabel średniego napięcia łączący instalację z siecią energetyki zawodowej. Wysokość każdej stacji nie przekroczy 4 m, a powierzchnia każdej stacji będzie wynosić max. do 50 m<sup>2</sup>.
- Baterijne magazyny energii. Magazyny będą wykonane w technologii baterii litowo-jonowych o mocy do 1 MW każdy. Magazyny energii będą występować w formie zabudowy kontenerowej. Powierzchnia każdego magazynu baterijnego będzie wynosić max. 50 m<sup>2</sup>. Ich zadaniem będzie stabilizowanie pracy sieci elektroenergetycznej i magazynowanie nadwyżki energii.
- Dodatkowe urządzenia zamontowane na terenie instalacji: elementy służące do monitoringu pracy instalacji, elementy telewizji przemysłowej (kamery), elementy ochrony przed zniszczeniem i włamaniem (czujniki alarmowe).

Konstrukcja zostanie oparta na stelażach naziemnych. Będą one mocowane w ziemi na głębokość do ok. 2 m, bez konieczności wzmocnienia konstrukcji betonem. Stelaże poszczególnych modułów będą ustawione równoległe do siebie. Panele znajdować się będą na wysokości w najniższym punkcie od 0,5 m do 1 m nad powierzchnią terenu.

Zastosowanie prawidłowych rozwiązań projektowych, technicznych i technologicznych, zachowanie podstawowych zasad sztuki budowlanej oraz właściwa organizacja prac budowlanych zapewni ochronę środowiska na etapie realizacji i eksploatacji przedsięwzięcia.

**Z up. Wojta**

**mgr inż. Mariusz Tomaszewski**  
**Kierownik Referatu Rolnictwa**  
**i Rozwoju Wsi**