

- 8) Do nasadzeń stosować wyłącznie rodzime gatunki drzew i krzewów, w tym zimozielone. Do nasadzeń wykorzystać sadzonki drzew o dobrze rozwiniętym systemie korzeniowym i wysokości minimum 200 cm oraz krzewów o dobrze rozwiniętym systemie korzeniowym i poprawnie rozkrzewionej części nadziemnej.

(Zgodnie z Opinią Dyrektora Zarządu Zlewni we Włocławku Państwowego Gospodarstwa Wodnego Wody Polskie pismem z dnia 29 maja 2025 r. (znak sprawy: GR.ZZŚ.4901.163.2025.WL):

- 1) Maksymalna łączna obsada zwierząt w gospodarstwie nie może przekraczać 98 DJP.
- 2) Wodę na potrzeby socjalno-bytowe oraz produkcyjne pobierać z gminnej sieci wodociągowej.
- 3) Wody użyte w procesie mycia urządzeń udojowych odprowadzać do zbiornika bezodpływowego, a następnie wywozić do oczyszczalni ścieków.
- 4) Wody opadowe z powierzchni utwardzonych oraz dachów odprowadzać powierzchniowo na tereny biologicznie czynne.
- 5) Do czasu wywozu padłe zwierzęta krótkotrwale przechowywać w kontenerze usytuowanym na twardym, nieprzepuszczalnym podłożu, bez dostępu nieuprawnionych osób, zwierząt i owadów. Zwierzęta padłe należy przekazywać uprawnionemu podmiotowi, który posiada zezwolenia/pozwolenia na odbiór i transport w tym zakresie.
- 6) Powstające w trakcie hodowli nawozy stosować na własnych użytkach rolnych. Nawozy stosować w sposób niezagrażający jakości wód podziemnych i powierzchniowych.
- 7) Odpady należy selektywnie magazynować w wyznaczonych miejscach lub pomieszczeniach i przekazywać firmie posiadającej odpowiednie pozwolenia na odbiór tych odpadów. Miejsca składowania odpadów zabezpieczyć przed opadami atmosferycznymi.
- 8) Tankowanie paliwa, przeprowadzać pod nadzorem tak, aby substancje toksyczne i niebezpieczne, przede wszystkim ropopochodne, nie przedostały się do gruntu.
- 9) Naprawy pojazdów i maszyn, wymianę olejów napędowych, smarów oraz cieczy hydraulicznych związanych z funkcjonowaniem sprzętu przeprowadzać poza obszarem eksploatacji, na szczelnym stanowisku, izolowanym od podłoża, lub w wyspecjalizowanych placówkach.

3. Wymagania dotyczące ochrony środowiska konieczne do uwzględnienia w dokumentacji wymaganej do wydania decyzji, o których mowa w art. 72 ust. 1 uouioś, w szczególności w projekcie budowlanym:

(Zgodnie z Postanowieniem Regionalnego Dyrektora Ochrony Środowiska w Bydgoszczy z dnia 18 lipca 2025 r., znak: WOO.4220.375.2025.MD.1.2):

- 1) Planowaną oborę zlokalizować na szczelnym, izolowanym fundamencie.
- 2) Budynek inwentarski wyposażyć w system wentylacji grawitacyjnej.
- 3) Obornik powstały w związku z bytowaniem zwierząt w nowej oborze magazynować na płycie obornikowej o powierzchni 225 m², wyposażonej w zbiornik na odcieki o pojemności 240 m³.
- 4) Nowoprojektowaną oborę wykonać o zewnętrznych przegrodach budowlanych charakteryzujących się izolacyjnością akustyczną właściwą na poziomie minimum 42 dB dla ścian i 28 dB dla dachu.

4. Dla przedsięwzięcia nie zachodzi konieczność realizacji z uwzględnieniem wymogów w zakresie przeciwdziałania skutkom awarii przemysłowych, gdyż nie zalicza się ono do grupy zakładów stwarzających takie zagrożenie.

Projektowana inwestycja, biorąc pod uwagę jej charakter oraz zastosowane rozwiązania techniczne, technologiczne i organizacyjne minimalizuje ryzyko pojawienia się awarii przemysłowej. Przedsięwzięcie nie będzie realizowane na terenie zakładu o zwiększonym ryzyku wystąpienia poważnej awarii przemysłowej oraz zakładu o dużym ryzyku wystąpienia poważnej awarii przemysłowej w myśl rozporządzenia Ministra Rozwoju z dnia 29 stycznia 2016 r. w sprawie rodzajów i ilości znajdujących się w zakładzie substancji niebezpiecznych, decydujących o zaliczeniu zakładu do zakładu o zwiększonym lub dużym ryzyku wystąpienia poważnej awarii przemysłowej (Dz. U. z 2016 r. poz. 138).

5. Realizacja przedsięwzięcia nie wymaga utworzenia obszaru ograniczonego użytkowania.

Prawidłowo zrealizowana inwestycja (dotrzymane będą standardy środowiska poza terenem, do którego inwestor ma tytuł prawny), nie będzie stanowić zagrożenia dla środowiska naturalnego, a zgodnie z opracowaną kartą informacyjną przedsięwzięcia, nie zachodzi konieczność utworzenia obszaru ograniczonego użytkowania.

6. Ustala się obowiązek unikania zapobiegania, ograniczania oddziaływania przedsięwzięcia na środowisko, w szczególności poprzez:

(Zgodnie z *Postanowieniem Regionalnego Dyrektora Ochrony Środowiska w Bydgoszczy z dnia 18 lipca 2025 r., znak: WOO.4220.375.2025.MD.1.2*):

- 1) Utrzymywanie wysokiego poziomu higieny pomieszczeń inwentarskich, poprzez czyszczenie oraz dezynfekcję (przy użyciu środków ulegających biodegradacji) sprzętu i pomieszczeń dla zwierząt.
- 2) Zastosowanie zbilansowanej diety dobranej do wieku i kondycji zwierząt.
- 3) Celem ograniczenia emisji substancji złośliwych aplikować specjalistyczne dodatki do pasz, obornika i gnojówki o skuteczności na poziomie minimum 25%. Dobór wielkości i częstotliwości dawek realizować zgodnie z zaleceniami producenta preparatu.
- 4) Zbiornik na gnojówkę opróżniać hermetycznie za pośrednictwem tzw. szybkozłączy.
- 5) Wywóz oraz rozprowadzanie gnojówki na pola prowadzić za pomocą wozu asenizacyjnego w sposób zapewniający hermetyzację procesu, aby w jak największym stopniu ograniczyć uciążliwość zapachową.
- 6) Na etapie realizacji i eksploatacji przedsięwzięcia wyznaczyć miejsca do magazynowania wytworzonych odpadów.
- 7) Odpady magazynować selektywnie w sposób uwzględniający ich właściwości fizyko-chemiczne (pojemniki, kontenery, beczki, silosy kosze, worki, big-bagi, opakowania, przyzmy itp.), w wyznaczonych miejscach, zapewniając ich regularny odbiór przez uprawnione podmioty.
- 8) Zwierzęta padłe i ubite z konieczności, do czasu odbioru przez uprawnione podmioty, magazynować w szczelnym i oznaczonym kontenerze.
- 9) Prowadzenie prac eksploatacyjnych uciążliwych pod względem emisji hałasu, związanych z ruchem pojazdów po terenie gospodarstwa, wyłącznie w porze dziennej (6⁰⁰-22⁰⁰).

7. Przed rozpoczęciem realizacji przedsięwzięcia nie zachodzi konieczność przeprowadzenia ponownej oceny oddziaływania na środowisko oraz postępowania w sprawie transgranicznego oddziaływania na środowisko.

Nie stwierdzono konieczności przeprowadzania ponownej oceny oddziaływania na środowisko, w ramach postępowania w sprawie wydania decyzji, o których mowa w art. 88 ust. 1 cyt. uouioś, pod warunkiem jednak, że we wniosku o wydanie ww. decyzji nie zostaną dokonane zmiany w stosunku do wymagań określonych w decyzji o środowiskowych uwarunkowaniach oraz w raporcie oddziaływania na środowisko.

Ponadto, ze względu na lokalizację w dużej odległości od granic państwa oraz zakres oddziaływania inwestycji nie stwierdzono konieczności przeprowadzenia postępowania w sprawie transgranicznego oddziaływania na środowisko.

8. Realizacja przedsięwzięcia z uwagi na skalę przedsięwzięcia oraz wystąpienie znaczącego skumulowanego oddziaływania na środowisko.

Planowane zamierzenie dotyczy zwiększenia ilości pogłowia zwierząt w gospodarstwie. W związku z powyższym, wystąpią oddziaływania skumulowane w zakresie wpływu na stan jakości powietrza atmosferycznego i klimat akustyczny.

9. Przedsięwzięcie nie wymaga sporządzenia analizy porealizacyjnej.

Biorąc pod uwagę charakter planowanego przedsięwzięcia, nie nakłada się obowiązku sporządzenia analizy porealizacyjnej.

UZASADNIENIE

Dla działki objętej wnioskiem o numerze ewid. 133/2 w miejscowości Sikory, na wniosek Inwestora z dnia 08 maja 2024 r. prowadzone już było postępowanie administracyjne w sprawie wydania decyzji o środowiskowych uwarunkowaniach dla inwestycji pn.: „Budowa budynku inwentarskiego - chlewni przeznaczonej do hodowli tucznika o obsadzie max. 500 szt. (70 DJP) wraz z niezbędną infrastrukturą”.

Wójt Gminy Rypin pismem z dnia 21.05.2024 r. wystąpił do Regionalnego Dyrektora Ochrony Środowiska w Bydgoszczy, Państwowego Powiatowego Inspektora Sanitarnego w Rypinie oraz Dyrektora Zarządu Zlewni w Toruniu Państwowego Gospodarstwa Wodnego Wody Polskie z wnioskiem o opinię co do konieczności przeprowadzania oceny oddziaływania przedsięwzięcia na środowisko.

Państwowy Powiatowy Inspektor Sanitarny w Rypinie pismem z dnia 24 czerwca 2024 r. (znak sprawy: N.NZ.9022.2.5.2024), wyraził opinię, że dla powyższego przedsięwzięcia zachodzi potrzeba przeprowadzenia oceny oddziaływania na środowisko oraz określił zakres raportu oddziaływania na środowisko. Regionalny Dyrektor Ochrony Środowiska w Bydgoszczy postanowieniem znak: WOO.4220.371.2024.MD1.2 z dnia 4 czerwca 2024 r. wyraził opinię, że dla planowanego przedsięwzięcia, nie istnieje konieczność przeprowadzenia oceny oddziaływania na środowisko. Dyrektor Zarządu Zlewni we Włocławku Państwowego Gospodarstwa Wodnego Wody Polskie pismem z dnia 11 czerwca 2024 r. (znak sprawy: GR.ZZŚ.4901.173.2024.AOT): wyraził opinię, że dla planowanego przedsięwzięcia nie istnieje potrzeba przeprowadzenia oceny oddziaływania na środowisko.

Ze względu na już istniejącą oraz planowaną w sąsiedztwie zabudowę mieszkaniową jednorodzinną, od stron postępowania wpłynęło szereg protestów dotyczących planowanej przez Inwestora inwestycji. W związku z powyższym, Inwestor pismem z dnia 07.05.2025 r. wystąpił do Wójta Gminy Rypin z prośbą o wycofanie przedmiotowego wniosku i umorzenie postępowania administracyjnego w przedmiotowej sprawie.

Decyzją z dnia 12 maja 2025 r., znak: RRW.6220.9.2024 Wójt Gminy Rypin orzekł o umorzeniu w całości postępowania administracyjne w sprawie wydania decyzji o środowiskowych uwarunkowaniach dla inwestycji pn.: „Budowa budynku inwentarskiego - chlewni przeznaczonej do hodowli tucznika o obsadzie max. 500 szt. (70 DJP) wraz z niezbędną infrastrukturą” przewidzianej do realizacji na działce o numerze ewid. 133/2 w miejscowości Sikory, gm. Rypin.

Inwestor wnioskiem z dnia 07 maja 2025 (wpływ do UG Rypin 07.05.2025r.) ponownie wystąpił do Wójta Gminy Rypin o wydanie decyzji o środowiskowych uwarunkowaniach, tym razem dla inwestycji pn.: „Budowa budynku inwentarskiego - obory o obsadzie do 60 szt. krów mlecznych (60 DJP) wraz z niezbędną infrastrukturą” przewidzianej do realizacji na części działki o numerze ewid. 133/2 w miejscowości Sikory, gm. Rypin”.

Planowane zamierzenie zaliczone zostało do przedsięwzięć mogących potencjalnie znacząco oddziaływać z dnia 10 września 2019 r., tj.: „chów lub hodowla zwierząt w liczbie nie mniejszej niż 40 DJP i mniejszej niż 210 DJP - jeżeli ta działalność będzie prowadzona w odległości mniejszej niż 210 m od terenów lub gruntów, o których mowa w rozporządzeniu Ministra Rozwoju Regionalnego i Budownictwa z dnia 29 marca 2001 r. w sprawie ewidencji gruntów i budynków, tj. mieszkaniowych, rolnych zabudowanych zajętych pod budynki mieszkalne, innych zabudowanych z wyłączeniem cmentarzy i na środowisko, wymienionych w 3 ust. 1 pkt 104 lit. a tiret pierwsze ww. rozporządzenia Rady Ministrów grzebowisk dla zwierząt, zurbanizowanych niezabudowanych lub w trakcie zabudowy, rekreacyjno-wypoczynkowych z wyłączeniem kurhanów, pomników przyrody oraz terenów zieleni nieurządzonej niezaliczonej do lasów oraz gruntów zadrzewionych i zakrzewionych, nie uwzględniając nieruchomości gospodarstwa, na którego terenie chów lub hodowla będą prowadzone”.

Przed wydaniem niniejszej decyzji tutejszy Organ przeanalizował rodzaj i charakter planowanego przedsięwzięcia, jego usytuowanie oraz rodzaj i skalę możliwego oddziaływania, rozpatrując uwarunkowania wskazane w art. 63 ust. 1 ww. uouioś, w tym skalę przedsięwzięcia i możliwe zagrożenia dla środowiska przy istniejącym użytkowaniu terenu, z uwzględnieniem wielkości, prawdopodobieństwa, czasu trwania i zasięgu oddziaływania.

Teren będący przedmiotem opracowania nie jest objęty ustaleniami obowiązującego miejscowego planu zagospodarowania przestrzennego. W ocenie Regionalnego Dyrektora Ochrony Środowiska w Bydgoszczy, brak uregulowań w zakresie miejscowych planów zagospodarowania przestrzennego skutkuje chaotycznym lokalizowaniem obiektów inwentarskich, w tym ferm zwierzęcych, w sąsiedztwie zabudowy mieszkaniowej, a także nie zapewnia prawidłowego rozwoju poszczególnych obszarów gminy, co nieodłącznie może być związane z wystąpieniem problemów zarówno ekonomicznych, jak i społecznych oraz środowiskowych.

Projektowana inwestycja nie będzie instalacją wymienioną w załączniku do rozporządzenia Ministra Środowiska z dnia 27 sierpnia 2014 r. w sprawie rodzajów instalacji mogących powodować

znaczne zanieczyszczenie poszczególnych elementów przyrodniczych albo środowiska jako całości (Dz.U. z 2014r. poz. 1169).

Zgodnie z art. 75 ust. 1 pkt 4 ww. ustawy z dnia 3 października 2008 r. o udostępnieniu informacji o środowisku i jego ochronie, udziale społeczeństwa w ochronie środowiska oraz ocenach oddziaływania na środowisko organem właściwym do wydania decyzji o środowiskowych uwarunkowaniach jest Wójt.

Zgodnie z art. 63 ust. 1 w/w ustawy z dnia 3 października 2008 r. o udostępnianiu informacji o środowisku i jego ochronie, udziale społeczeństwa w ochronie środowiska oraz o ocenach oddziaływania na środowisko, organ właściwy do wydania decyzji o środowiskowych uwarunkowaniach stwierdza potrzebę przeprowadzenia oceny oddziaływania na środowisko. W analizowanym przypadku organ analizując zapisy zawarte w karcie inwestycyjnej przedsięwzięcia oraz szereg poniżej przedstawionych uwarunkowań stwierdził brak potrzeby przeprowadzenia oceny oddziaływania na środowisko planowanego zamierzenia inwestycyjnego.

1. Rodzaj i charakterystyka przedsięwzięcia, z uwzględnieniem:

a) skali przedsięwzięcia i wielkości zajmowanego terenu oraz ich wzajemnych proporcji

Powierzchnia działki ew. 133/2 wynosi ok. 5,3323 ha, a powierzchnia terenu objętego opracowaniem (terenu inwestycji) wynosi ok. 2,5 ha. Przedmiotowa nieruchomość stanowi grunty rolne zabudowane, lasy, pastwiska trwałe oraz grunty orne.

b) powiązań z innymi przedsięwzięciami w szczególności kumulowania się oddziaływań przedsięwzięć znajdujących się na obszarze, na który będzie oddziaływać przedsięwzięcie

Na etapie analizowania zamierzenia, przy określaniu negatywnych oddziaływań, uwzględniono wzajemne powiązania poszczególnych elementów środowiska oraz interakcje pośrednie wynikające z tych powiązań. Analiza oddziaływania na środowisko objęła więc efekty skumulowane, związane z potencjalną degradacją kilku elementów środowiska, Biorąc pod uwagę powyższe przeanalizowano ryzyko wystąpienia efektu skumulowanego oddziaływania dla niniejszego przedsięwzięcia.

Planowane zamierzenie dotyczy zwiększenia ilości pogłowia zwierząt w gospodarstwie. W związku z powyższym, wystąpią oddziaływania skumulowane w zakresie wpływu na stan jakości powietrza atmosferycznego i klimat akustyczny.

c) wykorzystania zasobów naturalnych

Działalność przedmiotowego gospodarstwa będzie wiązała się z wykorzystaniem zasobów naturalnych w postaci wody pobieranej z wodociągu gminnego oraz energii elektrycznej dostarczanej z istniejącego przyłącza energetycznego. Ścieki socjalno-bytowe odprowadzane będą do szczelnego zbiornika bezodpływowego o pojemności 5 m³ i za pośrednictwem uprawnionego podmiotu przekazywane będą do oczyszczalni ścieków.

Ścieki przemysłowe z nowego budynku odprowadzane będą do zbiornika o poj. 15 m³, a ścieki przemysłowe z istniejącego budynku do zbiornika o poj. ok. 10 m³. Zbiornik o poj. 240 m³ będzie zbiornikiem na gnojówkę.

Wody opadowe i roztopowe (ścieki opadowe) z połaci dachowych, tak jak obecnie odprowadzane będą do gruntu stanowiącego własność inwestora.

e) ryzyka wystąpienia poważnej awarii, przy uwzględnieniu używanych substancji i stosowanych technologii.

Charakter planowanej inwestycji oraz zastosowane rozwiązania techniczne, technologiczne i organizacyjne minimalizują ryzyko pojawienia się awarii przemysłowej. Przedsięwzięcie nie będzie realizowane na terenie zakładu o zwiększonym ryzyku wystąpienia poważnej awarii przemysłowej oraz zakładu o dużym ryzyku wystąpienia poważnej awarii przemysłowej, w myśl rozporządzenia Ministra Rozwoju z dnia 29 stycznia 2016 r. w sprawie rodzajów i ilości znajdujących się w zakładzie substancji niebezpiecznych, decydujących o zaliczeniu zakładu do zakładu o zwiększonym lub dużym ryzyku wystąpienia poważnej awarii przemysłowej (tekst jedn. Dz. U. z 2016 r. poz. 138).

2. Usytuowanie przedsięwzięcia, z uwzględnieniem możliwego zagrożenia dla środowiska, w szczególności przy istniejącym użytkowaniu terenu, zdolności samooczyszczania się środowiska i odnawiania zasobów naturalnych, walorów przyrodniczych i krajobrazowych oraz uwarunkowań miejscowych planów zagospodarowania przestrzennego.

Przedsięwzięcie będzie realizowane poza obszarami chronionymi na podstawie ustawy z dnia 16 kwietnia 2004 r. o ochronie przyrody (Dz. U. z 2024 r., poz. 1478 z późn. zm.), w tym poza wyznaczonymi, mającymi znaczenie dla Wspólnoty i projektowanymi przekazanymi do Komisji Europejskiej obszarami Natura 2000.

Na terenie projektowanego zadania nie występują obszary wodno-błotne, inne obszary o płytkim zaleganiu wód podziemnych, w tym siedliska łąkowe oraz ujścia rzek, obszary wybrzeży i środowisko morskie, górskie lub leśne, obszary objęte ochroną, w tym strefy ochronne ujęć wód i zbiorników wód śródlądowych, obszary wymagające specjalnej ochrony ze względu na występowanie gatunków roślin, grzybów i zwierząt lub ich siedlisk lub siedlisk przyrodniczych objętych ochroną, w tym obszary Natura 2000 oraz pozostałe formy ochrony przyrody, obszary, na których standardy jakości środowiska zostały przekroczone lub istnieje prawdopodobieństwo ich przekroczenia, a także obszary o krajobrazie mającym znaczenie historyczne, kulturowe lub archeologiczne, o znacznej gęstości zaludnienia, przylegające do jezior, uzdrowiska i obszary ochrony uzdrowiskowej.

Teren realizacji przedsięwzięcia znajduje się poza: granicami głównych zbiorników wód podziemnych, obszarami szczególnego zagrożenia powodzią, a także poza strefami ochronnymi ujęć wód. Przedmiotowa inwestycja zlokalizowana jest w obszarze dorzecza Wisły, zgodnie z rozporządzeniem Ministra Infrastruktury z dnia 4 listopada 2022 r. w sprawie Planu gospodarowania wodami na obszarze dorzecza Wisły (Dz. U. z 2023 r., poz. 300 tj.).

Zamierzenie znajduje się w obszarze jednolitej części wód podziemnych oznaczonym europejskim kodem PLGW200039, zaliczonym do regionu wodnego Dolnej Wisły. Zgodnie z ww. rozporządzeniem Ministra Infrastruktury z dnia 4 listopada 2022 r. w sprawie Planu gospodarowania wodami na obszarze dorzecza Wisły, stan ilościowy i chemiczny tej JCWPd oceniono jako dobry. Rozpatrywana jednolita część wód podziemnych jest zagrożona chemicznie ryzykiem nieosiągnięcia celów środowiskowych, tj. utrzymania co najmniej dobrego stanu ilościowego i chemicznego wód podziemnych.

Zadanie znajduje się w obszarze zlewni jednolitej części wód powierzchniowych oznaczonym europejskim kodem PLRW20001028879 „Rypienica z Dopływem z jez. Długiego”, zaliczonym do regionu wodnego Dolnej Wisły. Zgodnie z ww. rozporządzeniem Ministra Infrastruktury z dnia 4 listopada 2022 r. w sprawie Planu gospodarowania wodami na obszarze dorzecza Wisły, ta JCWP posiada status naturalnej części wód, której stan ogólny oceniono jako zły (stan ekologiczny — umiarkowany; stan chemiczny — brak danych). Rozpatrywana jednolita część wód powierzchniowych jest zagrożona ryzykiem nieosiągnięcia celów środowiskowych, tj. osiągnięcia dobrego stanu ekologicznego; zapewnienia drożności cieku dla migracji ichtiofauny, o ile jest monitorowany wskaźnik diadromiczny D i osiągnięcia dobrego stanu chemicznego wód powierzchniowych.

Zamierzenie nie będzie negatywnie oddziaływać na wody podziemne i powierzchniowe, pod warunkiem przestrzegania przepisów związanych z warunkami przechowywania i zagospodarowania nawozów naturalnych, określonych w obecnie obowiązującej ustawie z dnia 10 lipca 2007 r. o nawozach i nawożeniu (Dz. U. z 2024 r., poz. 105 j.t.), rozporządzeniu Rady Ministrów z dnia 31 stycznia 2023 r. w sprawie przyjęcia „Programu działań mających na celu zmniejszenie zanieczyszczenia wód azotanami pochodzącymi ze źródeł rolniczych oraz zapobieganie dalszemu zanieczyszczeniu” (Dz. U. z 2023 r., poz. 244), a także Kodeksie Dobrej Praktyki Rolniczej.

Prawidłowa eksploatacja zamierzenia nie spowoduje zmian jakościowych wód powierzchniowych. Ze względu na pobór wody z istniejącej sieci wodociągowej i prawidłową gospodarkę nawozową, nie wystąpi zanieczyszczenie środowiska wodnego ściekami.

Z uwagi na rodzaj, zakres i lokalizację przedsięwzięcia stwierdza się, że jego realizacja i eksploatacja nie wpłynie na ryzyko nieosiągnięcia celów środowiskowych zawartych w planie gospodarowania wodami na obszarze dorzecza Wisły. Stwierdza się zatem, że inwestycja nie będzie się wiązać z negatywnym oddziaływaniem na jednolite części wód powierzchniowych czy podziemnych.

3. Rodzaj i skalę możliwego oddziaływania rozważanego w odniesieniu do uwarunkowań wymienionych w pkt. 1 i 2, wynikające z:

a) zasięgu oddziaływania – obszaru geograficznego i liczby ludności, na które przedsięwzięcie może oddziaływać.

Planowana inwestycja zlokalizowana jest w obszarze o niskiej urbanizacji. Otoczenie inwestycji charakteryzuje się niewielką gęstością zaludnienia. Średnia gęstość zaludnienia w Gminie Rypin wynosi 56,8 os./km². Ze względu na ograniczone oddziaływanie inwestycji, nie przewiduje się negatywnego wpływu na mieszkańców gminy.

b) transgranicznego charakteru oddziaływania przedsięwzięcia na poszczególne elementy przyrodnicze.

Postępowanie dotyczące transgranicznego oddziaływania na środowisko przeprowadza się w przypadku przedsięwzięć realizowanych w granicach Polski, które mogłyby oddziaływać na środowisko na terytorium państw sąsiednich stron Konwencji Espoo. W razie stwierdzenia możliwości wystąpienia transgranicznego oddziaływania na środowisko planowanego przedsięwzięcia w trakcie przeprowadzania procedury oceny oddziaływania na środowisko konieczne jest wszczęcie procedur międzypaństwowych

związanych z transgranicznym oddziaływaniem. Zgodnie z Konwencją o ocenach oddziaływania na środowisko w kontekście transgranicznym oraz ustawą Prawo ochrony środowiska, w odniesieniu do planowanego przedsięwzięcia, nie zachodzą przesłanki do przeprowadzenia postępowania w sprawie oceny oddziaływania na środowisko w kontekście transgranicznym. Zarówno w trakcie realizacji jak i eksploatacji infrastruktury nie będzie występowała emisja substancji i energii w kontekście transgranicznym.

W związku z powyższym, ze względu na skalę i zakres przedsięwzięcia, a przede wszystkim jego lokalizację, nie przewiduje się wystąpienia oddziaływań na środowisko o charakterze transgranicznym.

c) wielkości i złożoności oddziaływania, z uwzględnieniem obciążenia istniejącej infrastruktury.

Wpływ przedsięwzięcia w odniesieniu do jego rozmiaru i zakresu nie jest znacząco negatywny na obszar geograficzny i ludność go zamieszkującą.

d) prawdopodobieństwo oddziaływania.

Najbliższa zabudowa mieszkaniowa położona jest na dz. nr ewid. 131/4, w odległości ok. 23 m i 33 m od planowanej obory (dwa budynki mieszkalne) oraz na dz. nr ewid. 134/3, w odległości ok. 80 m od planowanej obory.

Hałas na etapie użytkowania przedsięwzięcia związany będzie z bytowaniem zwierząt, pracą maszyn i urządzeń wykorzystywanych przy produkcji zwierzęcej, a także z ruchem pojazdów poruszających się na terenie gospodarstwa. Prace eksploatacyjne uciążliwe pod względem emisji hałasu, np. proces rozładunku paszy, transport zwierząt, nawozu, surowców, ścieków i odpadów, prowadzony będzie wyłącznie w porze dziennej.

W wydzielonym pomieszczeniu projektowanej hali udojowej zostanie zainstalowany agregat prądotwórczy. Jego zadaniem będzie produkcja energii elektrycznej w sytuacji zaniku jej podaży z zewnętrznej sieci elektroenergetycznej. Będzie to agregat o mocy do 50 kW. Przewiduje się, że tego typu sytuacje awaryjne będą występowały maksymalnie przez 300 godzin w ciągu roku. Maksymalny poziom mocy akustycznej agregatu prądotwórczego wynosić będzie 95 dB(A).

Budynek inwentarski wykonany zostanie o zewnętrznych przegrodach budowlanych charakteryzujących się izolacyjnością akustyczną właściwą na poziomie minimum 42 dB dla ścian i minimum 28 dB dla dachu. Przewiduje się, iż poziom hałasu spowodowany funkcjonowaniem przedmiotowej obory, nie będzie uciążliwy dla otoczenia, a zasięg uciążliwości spowodowanej emisją hałasu nie powinien powodować przekroczenia norm na terenie najbliższej zabudowy.

W trakcie eksploatacji planowanego budynku inwentarskiego wystąpi emisja zanieczyszczeń, powstających przede wszystkim w wyniku procesów technologicznych - chów bydła, a także związane z pracą agregatu prądotwórczego (wykorzystywanego awaryjnie) oraz ruchem pojazdów dostarczających paszę i zwierzęta. Gazy i pyły ulatniające się z odchodów zwierząt, będą usuwane za pośrednictwem wentylacji grawitacyjnej. Budynek planowanej obory nie będzie ogrzewany. Inwestor przewiduje zbiornik na gnojówkę opróżniać hermetycznie za pośrednictwem tzw. szybkozłączy. Wywóz oraz rozprowadzanie gnojówki na pola prowadzony będzie za pomocą wozu asenizacyjnego w sposób zapewniający hermetyzację procesu, aby w jak największym stopniu ograniczyć uciążliwość zapachową.

Ograniczenie emisji pyłów, gazów (amoniak, metan), substancji złośliwych oraz aerozoli bakteryjnych realizowane będzie poprzez stosowanie diety dobranej dla grupy zwierząt oraz utrzymywanie wysokich standardów higieny pomieszczeń inwentarskich. Bydło skarmiane będzie gotowymi mieszankami paszowymi. Przewiduje się montaż filtrów tkaninowych na odpowietrznikach silosów.

W uzupełnieniu Kip z dnia 29 czerwca 2025 r. (wpływ: 09 lipca 2025 r.) Inwestor zadeklarował aplikowanie do paszy i nawozów naturalnych (obornik, gnojówka) specjalistycznych dodatków gwarantujących skuteczność redukcji emisji amoniaku na poziomie nie mniejszym niż 25%. Dobór wielkości i częstotliwości dawek powinien być realizowany zgodnie z zaleceniami producenta preparatu.

Dodatkowo zostaną zaplanowane i wykonane pasy zieleni izolacyjnej wokół gospodarstwa o długości minimalnej 700m, o łącznej szerokości minimalnej 2m, zgodnie z rysunkiem zawartym na stronie 2 niniejszej decyzji. Do nasadzeń stosowane będą wyłącznie rodzime gatunki drzew i krzewów, w tym zimozielone. Do nasadzeń wykorzystane zostaną sadzonki drzew o dobrze rozwiniętym systemie korzeniowym wysokości minimum 200 cm oraz krzewów o dobrze rozwiniętym systemie korzeniowym i poprawnie rozkrzewionej części nadziemnej.

W związku z powyższym, nie przewiduje się ponadnormatywnego oddziaływania na etapie realizacji oraz eksploatacji na poszczególne elementy środowiska takie jak: panujący klimat akustyczny i powietrze oraz wody powierzchniowe i podziemne.

Planowana inwestycja z uwagi na swój rodzaj i charakter będzie związana z emisją gazów cieplarnianych do atmosfery (instalacja do chowu i hodowli zwierząt, ruch pojazdów). Przedsięwzięcie nie wymaga realizacji źródeł energetycznego spalania paliw. Emisje powodowane przez zamierzenie będą oddziaływać na lokalny klimat, lecz nie przewiduje się istotnego wpływu na zmiany klimatu. W budynku

zostaną zastosowane odpowiednie metody żywieniowe i polegające na optymalizacji składu pasz oraz sposobu żywienia zwierząt gospodarskich, dodawane domieszki do gnojowicy, zastosowanie odpowiedniego mikroklimatu w budynkach gospodarczych oraz zachowanie odpowiedniego mikroklimatu w budynku, co ma wpływ na minimalizację oddziaływań na zmiany klimatu. Należy także zaznaczyć, iż zamierzenie zostanie zlokalizowane poza terenami zagrożonymi podtopieniami i osuwiskami. Zatem nie przewiduje się ekstremalnych sytuacji klimatycznych w obrębie analizowanego przedsięwzięcia. Inwestycja z uwagi na lokalizację nie będzie miała wpływu na różnorodność biologiczną. Można stwierdzić, że oddziaływanie planowanej inwestycji na położoną w sąsiedztwie zabudowę będzie mieścić się w granicach określonych standardów jakości środowiska.

e) czas trwania, częstotliwości i odwracalność oddziaływania.

Etap realizacji zamierzenia wiąże się z wystąpieniem źródeł hałasu pochodzących z ruch środków transportu dowożących materiały budowlane i instalacyjne oraz pracy maszyn wykorzystywanych przy tego typu robotach budowlanych. Oddziaływanie to będzie krótkotrwałe, ograniczone do czasu wykonywania robót. Dla zminimalizowania ww. uciążliwości, wszystkie prace zostaną wykonane wyłącznie w porze dziennej.

Emisja niezorganizowana zanieczyszczeń do powietrza będzie związana z prowadzeniem prac ziemnych, a także z ruchem pojazdów i maszyn. Podczas realizacji zamierzenia do powietrza będą emitowane zanieczyszczenia gazowe i pyłowe. Charakterystyczne jest to, że są to emisje okresowe i krótkotrwałe. Ponadto, na terenie budowy zastosowane zostaną do prac budowlanych maszyny i urządzenia w dobrym stanie technicznym.

Uwzględniając charakter przedmiotowej inwestycji polegającej na chowie obory, możliwe zagrożenia dla środowiska związane przede wszystkim z emisją substancji złośliwych oraz generowaniem hałasu, jak również rodzaj i skalę możliwego oddziaływania, a także planowane rozwiązania techniczne i technologiczne przedmiotowego przedsięwzięcia stwierdzono, że omawiane zamierzenie nie będzie powodowało ponadnormatywnej emisji substancji do powietrza oraz emisji hałasu, a także nie spowoduje zanieczyszczenia gleb, wód powierzchniowych i podziemnych.

Realizacja inwestycji zgodnie z ustaleniami niniejszej decyzji oraz zapisami w karcie informacyjnej przedsięwzięcia będzie miała niewielki wpływ bezpośredni i pośredni na warunki życia i pracy, bytowanie oraz zdrowie ludzi.

Przyjęty tok formalno- prawny

Zgodnie art. 61 § 1 ustawy z dnia 14 czerwca 1960 r. Kodeks postępowania administracyjnego (Dz. U. z 2024 r. poz. 572 z późn. zm.) w związku z art. 73 ust. 1 ustawy z dnia 3 października 2008 r. o udostępnianiu informacji o środowisku i jego ochronie, udziale społeczeństwa w ochronie środowiska oraz o ocenach oddziaływania na środowisko, w dniu 7 maja 2025 r. zostało wszczęte postępowanie administracyjne w sprawie wydania decyzji o środowiskowych uwarunkowaniach dla inwestycji pn. „Budowa budynku inwentarskiego - obory o obsadzie do 60 szt. krów mlecznych (60 DJP) wraz z niezbędną infrastrukturą” przewidzianej do realizacji na części działki o numerze ewid. 133/2 w miejscowości Sikory, gm. Rypin

Zgodnie z ustawą z dnia 14 czerwca 1960 r. Kodeks postępowania administracyjnego o decyzji i innych czynnościach organu w tej sprawie strony postępowania oraz społeczeństwo powiadomieni zostali w dniu 15 maja 2025 r. poprzez: zawiadomienie oraz publiczne obwieszczenie zamieszczone w Biuletynie Informacji Publicznej Urzędu Gminy Rypin na stronie www.bip.rypin.pl, w publicznie dostępnym wykazie zawierającym dane o środowisku i jego ochronie oraz wywieszenie jego treści na tablicy ogłoszeń Urzędu Gminy Rypin oraz we wsi Sikory, na okres 14 dni.

Organami właściwymi do wydania opinii i dokonania uzgodnień są Regionalny Dyrektor Ochrony Środowiska w Bydgoszczy, Państwowy Powiatowy Inspektor Sanitarny w Rypinie, Dyrektor Zarządu Zlewni Wód Polskich w Toruniu.

W związku z powyższym, Wójt Gminy Rypin pismem znak: RRW.6220.6.2025 z dnia 15.05.2025 r. wystąpił o wydanie opinii co do obowiązku przeprowadzenia dla powyższego przedsięwzięcia oceny oddziaływania na środowisko do Regionalnego Dyrektora Ochrony Środowiska w Bydgoszczy, Dyrektora Zarządu Zlewni w Toruniu Państwowego Gospodarstwa Wodnego Wody Polskie oraz Państwowego Powiatowego Inspektora Sanitarnego w Rypinie.

Dyrektor Zarządu Zlewni w Toruniu Państwowego Gospodarstwa Wodnego Wody Polskie pismem znak: GR.ZZŚ.4901.163.2025.WL z dnia 29 maja 2025 r. (wpływ do Urzędu Gminy Rypin w dniu 29.05.2025r.) nie stwierdził potrzeby przeprowadzenia oceny oddziaływania na środowisko w/w przedsięwzięcia. Jednocześnie wskazał na konieczność uwzględnienia w decyzji o środowiskowych uwarunkowaniach warunków i wymagań, które uwzględnione zostały w orzeczeniu decyzji. Następnie Dyrektor Zarządu Zlewni w Toruniu Państwowego Gospodarstwa Wodnego Wody Polskie po otrzymaniu uzupełnienia KIP pismem znak: GR.ZZŚ.4901.163.2025.WL z dnia 15 lipca 2025 r.

(wpływ do Urzędu Gminy Rypin w dniu 15.07.2025r.) podtrzymał swoje stanowisko wyrażone w piśmie znak: GR.ZZŚ.4901.163.2025.WL z dnia 29 maja 2025 r.

Regionalny Dyrektor Ochrony Środowiska w Bydgoszczy pismem z dnia 13 czerwca 2025 roku znak WOO.4220.375.2025.MD1.2 wezwał Wójta Gminy Rypin do uzupełnienia karty informacyjnej przedsięwzięcia. W związku z powyższym Wójt Gminy Rypin pismem znak: RRW.6220.6.2025 z dnia 26.06.2025 r. wezwał wnioskodawcę do uzupełnienia dokumentacji. Pismem z dnia 29.06.2025r. (wpływ do U.G. Rypin dnia 02.07.2025 r.) inwestor przedłożył do Wójta Gminy Rypin stosowne uzupełnienie karty Informacyjnej przedsięwzięcia. W związku z powyższym Wójt Gminy Rypin pismem znak: RRW.6220.6.2025 z dnia 03.07.2025 r. przekazał uzupełnienie dokumentacji do Regionalnego Dyrektora Ochrony Środowiska w Bydgoszczy.

Regionalny Dyrektor Ochrony Środowiska w Bydgoszczy postanowieniem z dnia 18 lipca 2025 roku znak WOO.4220.375.2025.MD1.2 wyraził opinię, że dla planowanego przedsięwzięcia polegającego na budowie budynku inwentarskiego — obory o obsadzie do 60 szt. krów mlecznych (60 DJP) wraz z niezbędną infrastrukturą na działce nr ew. 133/2 obręb Sikory, gm. Rypin, pow. rypiński, nie istnieje konieczność przeprowadzenia oceny oddziaływania na środowisko. Jednocześnie określił istotne warunki korzystania ze środowiska w fazie realizacji i eksploatacji lub użytkowania przedsięwzięcia, ze szczególnym uwzględnieniem konieczności ochrony cennych wartości przyrodniczych, zasobów naturalnych i zabytków oraz ograniczenia uciążliwości dla terenów sąsiednich, wymagania dotyczące ochrony środowiska konieczne do uwzględnienia w dokumentacji wymaganej do wydania decyzji, o których mowa w art. 72 ust. 1 uouioś, w szczególności w projekcie budowlanym oraz obowiązek unikania, zapobiegania, ograniczania oddziaływania przedsięwzięcia na środowisko, które zawarte zostały w orzeczeniu decyzji.

W uzasadnieniu stwierdził, że uwzględniając charakter przedmiotowej inwestycji polegającej na chowie bydła, możliwe zagrożenia dla środowiska związane przede wszystkim z emisją substancji złoonych oraz generowaniem hałasu, jak również rodzaj i skalę możliwego oddziaływania, a także planowane rozwiązania techniczne i technologiczne przedmiotowego przedsięwzięcia, planowane zamierzenie inwestycyjne nie będzie powodowało ponadnormatywnej emisji substancji do powietrza oraz emisji hałasu, a także nie spowoduje zanieczyszczenia gleb, wód powierzchniowych i podziemnych, dlatego nie jest wymagane dla niego przeprowadzenie procedury oceny oddziaływania na środowisko.

Państwowy Powiatowy Inspektor Sanitarny w Rypinie w ustawowo zachowanym terminie, nie wyraził opinii co do obowiązku przeprowadzenia dla powyższego przedsięwzięcia oceny oddziaływania na środowisko.

O zebranych dowodach i materiałach oraz zgłoszonych żądaniach, zebranych w trakcie prowadzonego postępowania administracyjnego, a przed wydaniem decyzji środowiskowej (zakończenie postępowania dowodowego), strony i mieszkańcy powiadomieni zostali w dniu 31.07.2025 r. poprzez: zawiadomienie oraz zamieszczenie obwieszczenia w Biuletynie Informacji Publicznej Urzędu Gminy Rypin, na stronie www.bip.rypin.pl, w publicznie dostępnym wykazie zawierającym dane o środowisku i jego ochronie oraz wywieszenie jego treści na tablicy ogłoszeń Urzędu Gminy Rypin oraz w miejscowości Sikory. W terminie wskazanym w obwieszczeniu od stron postępowania administracyjnego jak i społeczeństwa do chwili wydania niniejszej decyzji nie wpłynęły żadne uwagi i wnioski dotyczące planowanego przez Inwestora zamierzenia inwestycyjnego.

Realizacja planowanego przedsięwzięcia jest zgodna z przepisami Ustawy z dnia 3 października 2008r. o udostępnianiu informacji o środowisku i jego ochronie, udziale społeczeństwa w ochronie środowiska oraz o ocenach oddziaływania na środowisko (tekst jedn. Dz. U. z 2024 r. poz. 1112 z późn. zm.); Ustawy z dnia 27 kwietnia 2001 r. Prawo ochrony środowiska (tekst jedn. Dz. U. z 2025 r. poz. 647); Ustawy z dnia 14 grudnia 2012 r. o odpadach (Dz. U. z 2023 r. poz. 1587 z późn. zm.); Ustawy z dnia 20 lipca 2017 r. Prawo wodne (Dz. U. z 2023 r. poz. 1478 z późn. zm.); Ustawą z dnia 16 kwietnia 2004 r. o ochronie przyrody (tekst jedn. Dz. U. z 2024 r. poz. 1478 z późn. zm.); Ustawy z dnia 27 marca 2003r. o planowaniu i zagospodarowaniu przestrzennym (tekst jedn. Dz. U. z 2024 r. poz. 1130 z późn. zm.); Ustawy z dnia 21 marca 1985 r. o drogach publicznych (tekst jedn. Dz. U. z 2024 r. poz. 320); Ustawy z dnia 3 lutego 1995 r. o ochronie gruntów rolnych i leśnych (tekst jedn. Dz. U. z 2024 r. poz. 82 z późn. zm.); Ustawy z dnia 21 sierpnia 1997 r. o gospodarce nieruchomościami (tekst jedn. Dz. U. z 2024 r. poz. 1145 z późn. zm.); Rozporządzenia Rady Ministrów z dnia 10 września 2019 r. w sprawie przedsięwzięć mogących znacząco oddziaływać na środowisko (Dz. U. z 2019 r., poz. 1839 z późn. zm.); Rozporządzenie Ministra Środowiska z dnia 14 czerwca 2007r. w sprawie dopuszczalnych poziomów hałasu w środowisku (Dz. U. z 2014 r. poz. 112); Rozporządzenie Ministra Środowiska z dnia 12 stycznia 2011 r. w sprawie obszarów specjalnej ochrony ptaków (Dz. U. Nr 25, poz. 133, z późn. zm.); Rozporządzenie Ministra Środowiska z dnia 13 kwietnia 2010 roku w sprawie siedlisk przyrodniczych oraz gatunków będących przedmiotem zainteresowania Wspólnoty, a także kryteriów wyboru obszarów kwalifikujących się do uznania lub wyznaczenia jako obszary Natura 2000 (Dz. U. z 2014 r. poz. 1713).

Mając na uwadze postanowienie Regionalnego Dyrektora Ochrony Środowiska w Bydgoszczy oraz Państwowego Gospodarstwa Wodnego Wody Polskie Dyrektora Zarządu Zlewni w Gdańsku, po przeanalizowaniu zapisów uzupełnionej karty informacyjnej przedsięwzięcia, zapisów art. 63 ust 1 ustawy z dnia 3 października 2008 r. o udostępnieniu informacji o środowisku i jego ochronie, udziale społeczeństwa w ochronie środowiska oraz ocenach oddziaływania na środowisko (tekst jedn. Dz. U. z 2024 r., poz. 1012), a więc zbadaniu: rodzaju i charakterystyki przedsięwzięcia, usytuowania przedsięwzięcia z uwzględnieniem możliwego zagrożenia dla środowiska przy istniejącym użytkowaniu terenu, zdolności samooczyszczenia się środowiska i odnawiania się zasobów naturalnych, walorów przyrodniczych i krajobrazowych oraz po przeanalizowaniu rodzaju i skali możliwego oddziaływania rozważanego w odniesieniu do uwarunkowań wymienionych powyżej, organ prowadzący na podstawie art. 75 ust.1 pkt 4 powołanej wyżej ustawy, Wójt Gminy Rypin ustalił środowiskowe uwarunkowania dla przedsięwzięcia pn.: „Budowa budynku inwentarskiego - obory o obsadzie do 60 szt. krów mlecznych (60 DJP) wraz z niezbędną infrastrukturą” przewidzianej do realizacji na części działki o numerze ewid. 133/2 w miejscowości Sikory, gm. Rypin.

POUCZENIE

W przypadku wykonywania działalności pogarszającej stan środowiska, zostaną podjęte odpowiednie decyzje nakazujące wstrzymanie takiej działalności do czasu zainstalowania urządzeń lub wykonania innych czynności zabezpieczających środowisko.

Zgodnie z art. 72 ust. 3 ustawy z dnia 3 października 2008 r. o udostępnianiu informacji o środowisku i jego ochronie, udziale społeczeństwa w ochronie środowiska oraz o ocenach oddziaływania na środowisko (tekst jedn. Dz. U. z 2024 r., poz. 1112 z późn. zm.) decyzję o środowiskowych uwarunkowaniach dołącza się do wniosku o wydanie decyzji, o których mowa w ust. 1, oraz zgłoszenia, o którym mowa w ust. 1a. Złożenie wniosku lub dokonanie zgłoszenia następuje w terminie 6 lat od dnia, w którym decyzja o środowiskowych uwarunkowaniach stała się ostateczna z zastrzeżeniem ust. 4 i 4b.

Zgodnie z art. 72 ust. 4 ww. ustawy złożenie wniosku lub dokonanie zgłoszenia może nastąpić w terminie 10 lat od dnia, w którym decyzja o środowiskowych uwarunkowaniach stała się ostateczna, o ile strona, która złożyła wniosek o wydanie decyzji o środowiskowych uwarunkowaniach, lub podmiot, na który została przeniesiona ta decyzja, otrzymali przed upływem terminu, o którym mowa w ust. 3, od organu który wydał decyzję o środowiskowych uwarunkowaniach stanowisko, że realizacja planowanego przedsięwzięcia przebiega etapowo oraz, że aktualne są warunki realizacji przedsięwzięcia określone w decyzji o środowiskowych uwarunkowaniach lub postanowieniu, o którym mowa w art. 90 ust. 1, jeżeli było wydane.

Od niniejszej decyzji służy stronom odwołanie do Samorządowego Kolegium Odwoławczego we Włocławku ul. Kilińskiego 2, za pośrednictwem Wójta Gminy Rypin w terminie 14 dni od dnia doręczenia decyzji.

W trakcie biegu terminu do wniesienia odwołania strona może zrzec się prawa do wniesienia odwołania wobec organu administracji publicznej, który wydał decyzję, wówczas z dniem doręczenia Wójtowi Gminy Rypin oświadczenia o zrzeczeniu się prawa do wniesienia odwołania przez ostatnią ze stron postępowania, decyzja staje się ostateczna i prawomocna, co oznacza, iż decyzja podlega natychmiastowemu wykonaniu i brak jest możliwości zaskarżenia decyzji. Nie jest możliwe skuteczne cofnięcie oświadczenia o zrzeczeniu się prawa do wniesienia odwołania.

Wójt
mgr inż. Mariusz Tomaszewski
Kierownik Referatu Rolnictwa
i Rozwoju Wsi

Załączniki:

Charakterystyka planowanego przedsięwzięcia zgodnie z art. 84 ust. 2 ustawy z dnia 3 października 2008 r. o udostępnianiu informacji o środowisku i jego ochronie, udziale społeczeństwa w ochronie środowiska oraz o ocenach oddziaływania na środowisko (tekst jedn. Dz. U. z 2024 r., poz. 1112 z późn. zm.).

Do wiadomości:

- 1) Regionalny Dyrektor Ochrony Środowiska w Bydgoszczy
- 2) Państwowy Powiatowy Inspektor Sanitarny w Rypinie
- 3) PPW Wody Polskie Dyrektor Zarządu Zlewni w Gdańsku

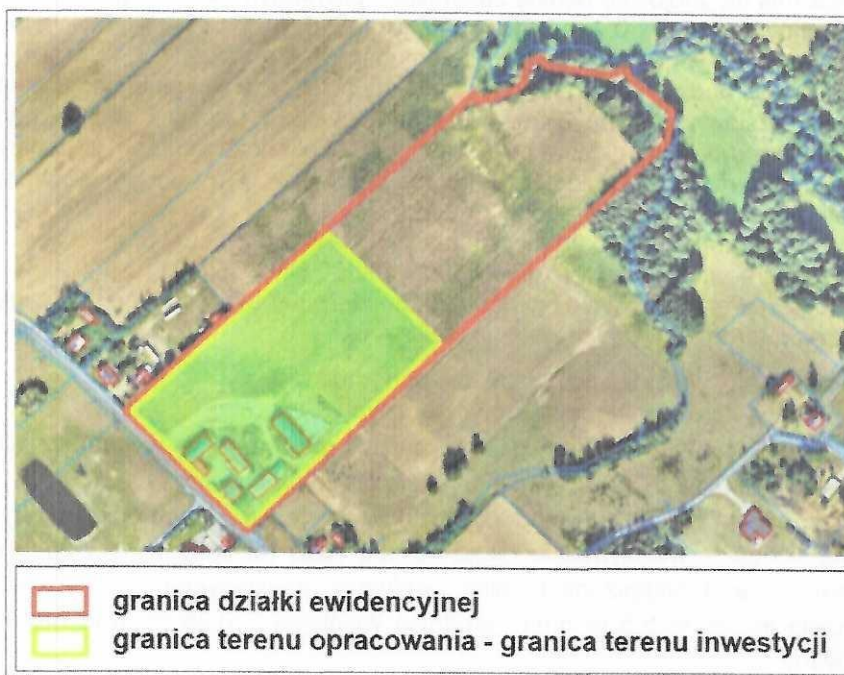
Projekt opracowała:
mgr inż. Wiera Kulczyńska

Opłatę skarbową w wysokości 205zł (dwieście pięć złotych) uiszczono w kasie Urzędu Gminy Rypinie dnia 07.05.2025 roku. Podstawa prawna: część I ust. 45 w kolumnie „Dokonanie czynności urzędowej” załącznika do ustawy z dnia 16 listopada 2006 roku o opłacie skarbowej (tekst jednolity Dz. U. z 2021 roku Nr 1923 ze zm.).

Charakterystyka przedsięwzięcia

zgodnie z art. 84 ust. 2 ustawy o udostępnianiu informacji o środowisku i jego ochronie, udziale społeczeństwa w ochronie środowiska oraz o ocenach oddziaływania na środowisko (Dz. U. z 2024 r., poz. 1112) inwestycji pn.: „**Budowa budynku inwentarskiego - obory o obsadzie do 60 szt. krów mlecznych (60 DJP) wraz z niezbędną infrastrukturą**” przewidzianej do realizacji na części działki o numerze ewid. 133/2 w miejscowości Sikory, gm. Rypin.

Planowane zamierzenie inwestycyjne realizowane będzie na działce o nr ewid. 133/2 w obrębie Sikory, gmina Rypin.



Lokalizacja planowanego przedsięwzięcia
Źródło: Karta informacyjna przedsięwzięcia

Teren na którym inwestor zamierza realizować planowaną inwestycję nie jest objęty miejscowym planem zagospodarowania przestrzennego ani też nie podjęta została uchwała o przystąpieniu do opracowywania miejscowego planu zagospodarowania przestrzennego.

Planowane zamierzenie inwestycyjne budowę budynku obory o obsadzie do 60 szt. krów mlecznych (60 DJP) wraz z niezbędną infrastrukturą. Inwestycja zostanie zlokalizowana na części działki nr 133/2 m. Sikory, gm. Rypin, pow. rypiński, woj. kujawsko – pomorskie. Powierzchnia działki ew. 133/2 wynosi ok. 5,3323 ha, a powierzchnia terenu objętego opracowaniem (terenu inwestycji) wynosi ok. 2,5 ha. Przedmiotowa nieruchomość stanowi grunty rolne zabudowane, lasy, pastwiska trwałe oraz grunty orne. Obecnie na terenie gospodarstwa prowadzony jest chów 38 szt. krów mlecznych (38 DJP) w dwóch budynkach inwentarskich. Łącznie na terenie gospodarstwa prowadzony będzie chów inwentarza w ilości nie przekraczającej 98 DJP (do 60 DJP w projektowanej oborze i do 38 DJP w istniejących oborach dla bydła. Hodowla będzie prowadzona w systemie ściółkowym. Na terenie inwestycji nie będzie hodowli cieląt. Będą utrzymywane tylko krowy mleczne.

Zakres rzeczowy zamierzenia obejmuje budowę/posadowienie:

- obiektu inwentarskiego o powierzchni 525 m², w którym przewiduje się chów uwięzowy w systemie płytkiej ściółki.

Budynek wykonany w technologii tradycyjnej, murowanej o wymiarach: długość – około 35m, szerokość – około 15 m, wysokość – do około 5,5 m (w kalenicy).

Budynek składa się z hali produkcyjnej w systemie chowu uwiązowego na płytce ściółce. Obsada budynku inwentarskiego to maksymalnie około 60 szt. krów mlecznych (łącznie około 60 DJP). Budynek będzie wyposażony w grawitacyjny systemy wentylacyjny – wymiana powietrza będzie zachodziła przez świetlik kalenicowy umieszczony na wysokości około 5,5 m. Budynek inwentarski nie będzie ogrzewany.

- hali udojowej o powierzchni 40 m².
Budynek wykonany w technologii tradycyjnej, murowanej o wymiarach: długość – około 8 m, szerokość – około 5,0 m, wysokość – do około 3,5 m (w kalenicy).
W hali udojowej zostanie zainstalowany awaryjny agregat prądotwórczy o mocy około 50 kW elektrycznych. Urządzenie będzie służyło do zapewnienia dostaw prądu w sytuacjach zaniku jego podaży z sieci elektroenergetycznej. Agregat będzie wyposażony w komin spalinowy o wysokości około 4,0 m i średnicy wylotowej około 0,2 m.
- płyty obornikowej o powierzchni 225 m², o wymiarach 15m x 15 m,
- zbiornika na gnojówkę o pojemności 240 m³, o wymiarach 15 m x 8 m i zagłębieniu na głębokości 2 m. Zbiornik na gnojówkę będzie zbiornikiem przykrytym, wentylowanym kominem wentylacyjnym grawitacyjnym średnicy 0,1 m i wysokości około 2,0 m.
- silosu magazynowego paszowego o pojemności 30 Mg,
Korpus silosu będzie wykonany z blachy stalowej, ocynkowanej, nogi silosu wykonane ze stali zwykłej pomalowane farbą olejną, rura załadownicza i odpowietrzająca będą wykonane ze stali pomalowana farbą olejną. Rura odpowietrzająca zakończona filtrem z tkaniny filtracyjnej, w postaci worka, w którym będzie zbierał się odseparowany pył. Przy budynku inwentarskim znajdzie się 1 silos paszowy o pojemności około 30,0 Mg.
- zbiornika bezodpływowego na nieczystości ciekłe o pojemności 5 m³,
- instalację agregatu prądotwórczego o mocy ok. 50 kW;
- drogi dojazdowej do budynku inwentarskiego i terenu utwardzonego pod silosy,
- obsadzenie terenu inwestycji zielenią izolacyjną.

Na terenie działki objętej wnioskiem znajduje się ponadto:

- budynek inwentarski do hodowli krów mlecznych
Budynek wykonany w technologii tradycyjnej, murowanej o wymiarach: długość – około 21m, szerokość – około 9 m, wysokość – do około 5,5 m (w kalenicy).
Budynek składa się z hal produkcyjnych w systemie chowu ściółkowego. Obsada budynku inwentarskiego to maksymalnie około 19 szt. krów mlecznych (łącznie 19 DJP). Budynek jest wyposażony w 3 zadane kominy wentylacji grawitacyjnej. Wyloty kominów znajdują się na wysokości minimum 5,8 m n.p.t., średnica wylotowa – 0,25 m. Budynek inwentarski nie będzie ogrzewany.
- budynek inwentarski do hodowli krów mlecznych
Budynek wykonany w technologii tradycyjnej, murowanej o wymiarach: długość – około 22 m, szerokość – około 8,0 m, wysokość – do około 5,5 m (w kalenicy).
Budynek składa się z hal produkcyjnych w systemie chowu ściółkowego. Obsada budynku inwentarskiego to maksymalnie około 19 szt. krów mlecznych (łącznie 19 DJP). Budynek jest wyposażony w 3 zadane kominy wentylacji grawitacyjnej. Wyloty kominów znajdują się na wysokości minimum 5,8 m n.p.t., średnica wylotowa – 0,25 m. Budynek inwentarski nie będzie ogrzewany.
- Płyta obornikowa i zbiornik na odcieki przy budynku inwentarskim
- budynek mieszkalny wnioskodawcy
- budynek gospodarczy
- budynek gospodarczy (magazyn)
- droga dojazdowa

Wszystkie obiekty związane z przedsięwzięciem zostaną zaprojektowane i wykonane w sposób zgodny z obowiązującym prawem budowlanym i zagospodarowania terenu, w tym Rozporządzenia MRiRW w sprawie wymagań i sposobu postępowania przy utrzymywaniu gatunków zwierząt gospodarskich, dla których normy ochrony zostały określone w przepisach Unii Europejskiej.

Z up. Wójta

mgr inż. Mariusz Tomaszewski
Kierownik Referatu Rolnictwa
i Rozwoju Wsi