

Gogolinek, dnia 19 września 2025 r.

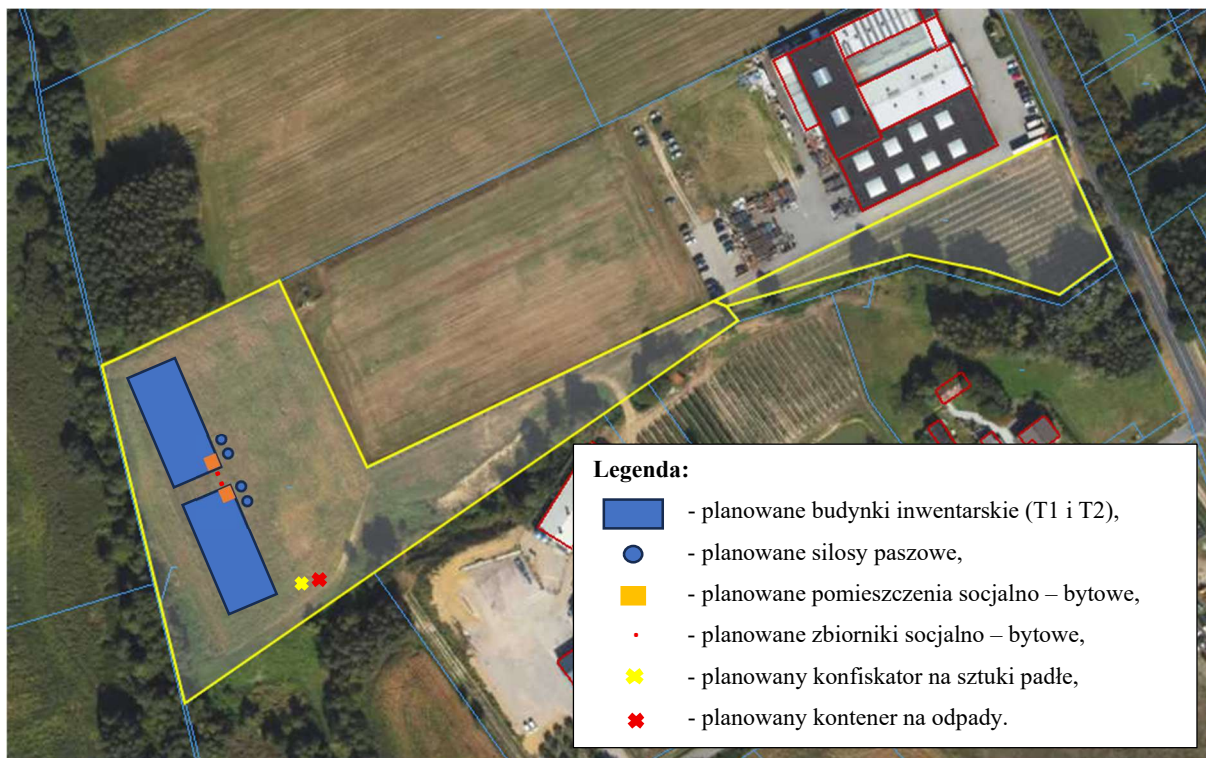
Inwestor:

Pełnomocnik:

**Urząd Gminy Rypin
ul. Lipnowska 4
87 – 500 Rypin**

W nawiązaniu do wezwania Wójta Gminy Rypin z dnia 1 sierpnia 2025 r. znak: RRW.6220.6.2024, dotyczącego wezwania Regionalnej Dyrekcji Ochrony Środowiska w Bydgoszczy z dnia 30 lipca 2025 r. znak: WOO.4221.141.2024.MSD.3, w sprawie wniosku o wydanie decyzji o środowiskowych uwarunkowaniach dla przedsięwzięcia polegającego na „*budowie budynków inwentarskich (chlewni) wraz z infrastrukturą towarzyszącą na działkach o nr ewid. 61/8 i 61/9, obręb Marianki, gmina Rypin*”, przekłada się poniższe wyjaśnienia:

Poniżej przedstawia się zaktualizowane poprawne planowane zagospodarowanie przestrzenne przedmiotowej inwestycji na działkach o nr ewid. 61/8 i 61/9, obręb Marianki, gmina Rypin.



Rysunek 1. Planowane zagospodarowanie przestrzenne działek nr 61/8 i 61/9, obręb Marianki, gmina Rypin
(źródło: opracowanie własne na podstawie www.mapy.geoportal.gov.pl).

I. Zagadnienia ogólne:

Ad. 1.

Przedmiotowa inwestycja nie jest związana z rozbudową gospodarstwa zgodnie z sugestią Organu. Planowana inwestycja dotyczy budowy dwóch budynków inwentarskich na działkach o nr ewid. 61/8 oraz 61/9, obręb Marianki, gmina Rypin i stanowić będzie odrębne gospodarstwo rolne. Planowana inwestycja nie będzie w żaden sposób tj. technicznie i technologicznie, połączona z prowadzoną produkcją na działce o nr ewid. 63/8, obręb Marianki, gmina Rypin. W sytuacji tej bezzasadnym jest rozważanie kwalifikacji względem §2 ust. 2 pkt 3, w związku z §2 ust. 1 pkt 51 lit. 3 rozporządzenia Rady Ministrów z dnia 10 września 2019 r. *w sprawie przedsięwzięć mogących znacząco oddziaływać na środowisko*.

Ad. 2.

W odniesieniu do możliwości wystąpienia oddziaływań skumulowanych z obiektem inwentarskim zlokalizowanym na działce nr 63/8 w obrębie Marianki, wyjaśnia się, że na wskazaną działkę nie została wydana decyzja o środowiskowych uwarunkowaniach zgodnie z pismem Wójta Gminy Rypin z dnia 9 lutego 2024 r., znak: RRW.604.3.2024, które załącza się do niniejszego uzupełnienia (załącznik nr 1). Brak konieczności uzyskania decyzji o środowiskowych uwarunkowaniach oznacza, że obiekt ten nie kwalifikował się do przeprowadzenia procedury oceny oddziaływania na środowisko w sprawie przedsięwzięć mogących zawsze bądź potencjalnie znacząco oddziaływać na środowisko, co wskazuje na jego niewielką skalę – obsada zwierząt w budynku może być maksymalnie do 40 DJP. Z uwagi na tak małą obsadę zwierząt oraz brak formalnych przesłanek do objęcia tego obiektu analizą środowiskową, przyjęto, że nie wystąpią znaczące oddziaływania skumulowane pomiędzy planowanym przedsięwzięciem, a obiektem na działce nr 63/8, obręb Marianki, gmina Rypin. Ponadto nawet przy hipotetycznym uwzględnieniu tego obiektu w analizach akustycznych

i rozprzestrzeniania się zanieczyszczeń w powietrzu, jego niewielka skala oraz odległość od planowanej inwestycji powodują, że potencjalne emisje substancji i dźwiękowe są pomijalne w skali całego przedsięwzięcia. Planowane tuczarnie będą spełniały aktualne standardy środowiskowe i techniczne, co dodatkowo minimalizuje ryzyko wystąpienia skumulowanych, znaczących oddziaływań na środowisko.

II. Środowisko gruntowo – wodne:

Ad. 3.

Poniżej przedstawia się ponowne obliczenia dotyczące sztuk przelotowych dla planowanej inwestycji zgodnie z warunkami określonymi w wezwaniu.

Uwzględniając załącznik do rozporządzenia Rady Ministrów z dnia 31 stycznia 2023 r. w sprawie przyjęcia „Programu działań mających na celu zmniejszenie zanieczyszczenia wód azotami pochodzącymi ze źródeł rolniczych oraz zapobiegania dalszemu zanieczyszczeniu” zostały obliczone ilości produkowanych nawozów organicznych i ilości azotu znajdującego się w wyprodukowanych nawozach dla stanu średniorocznego:

- 2 budynki x 700 szt. tuczniaka = 1 400 szt. tuczniaka,
- 3 cykle/rok,
- czas trwania cyklu 110 dni.

Poniżej przedstawiono obliczenia ilości wytwarzanej gnojowicy:

Warchlaki:

- sztuki przelotowe warchlaków:

0 szt. sprzedanych + 4 200 szt. przeklasyfikowanych + [(0 szt. padłych + 0 szt. poddanych ubojowi z konieczności)/2] + [(0 szt. stan końcowy – 0 szt. stan początkowy)/2] = 4 200 szt.

- stan średnioroczny warchlaków:

(4 200 szt. przelotowych x 1,83 msc.)/12 = **640,5 szt.**

Tuczniki:

- sztuki przelotowe tuczników:

4 200 szt. sprzedanych + 0 szt. przeklasyfikowanych + [(0 szt. padłych + 0 szt. poddanych ubojowi z konieczności)/2] + [(0 szt. stan końcowy – 0 szt. stan początkowy)/2] = 4 200 szt.

- stan średnioroczny tuczników:

(4 200 szt. przelotowych x 1,83 msc.)/12 = **640,5 szt.**

Obrót stada:

$$(640,5 \text{ szt. warchlaków} \times 0,04 \text{ DJP}) + (640,5 \text{ szt. tuczników} \times 0,14 \text{ DJP}) \\ = 25,62 \text{ DJP} + 89,67 \text{ DJP} = 115,29 \text{ DJP}$$

Tabela 1. Ilość powstających nawozów naturalnych po realizacji inwestycji.

Rodzaj zwierząt	Powstający nawóz	Ilość sztuk	Produkcja gnojowicy [m ³ /rok]	Wielkość produkowanej gnojowicy [m ³]	Zawartość azotu [kgN/m ³]	Zawartość azotu w wytwarzanej gnojowicy [kgN]	Dozwolona wielkość nawożenia [kg/ha]	Areal potrzebny do zagospodarowania nawozów [ha]
Warchlaki	gnojowica	640,5	1,4	896,7	2,9	2 600,43	170	15,30
Tuczniaki	gnojowica	640,5	1,9	1 216,95	4,2	5 111,19	170	30,07
			Suma	2 113,65		7 711,62		45,37

Obliczenia wymaganych pojemności zbiorników na gnojowicę:

$$X = 5,8 \times C \times E \times F \times nDJP + G$$

$$X = 5,8 \times 1 \times 1 \times 1 \times 115,29 + 0 = 668,68 \text{ m}^3$$

gdzie:

nDJP – liczba zwierząt gospodarskich w gospodarstwie rolnym wyrażona w DJP obrotu stada,

C (współczynnik odliczenia okresu pastwiskowego dla zbiorników na gnojowicę) = 1,0

E (współczynnik odliczenia dla podsuszania pomiotu w chowie drobiu, separowanie gnojowicy) = 0

F (zadaszenie płyty obornikowej lub przykrycie zbiornika na gnojowicę, w sposób zabezpieczający przed przedostawaniem się opadów, w szczególności osłoną elastyczną) = 0

G (współczynnik doliczenia odcieku z powierzchni wybiegu) = 0

Gnojowica magazynowana będzie w 2 zbiornikach na nawozy płynne o pojemności około 1 132,5 m³ każdy, która jest wystarczająca do zmagazynowania powstającej na terenie gospodarstwa gnojowicy. Dozwolona wielkość nawożenia wynosi 170 kg N/ha. W związku z tym ilość hektarów potrzebnych do zagospodarowania wytworzonej gnojowicy wyniesie około 45,37 ha.

Łącznie Inwestor musi dysponować około 45,37 ha, aby we własnym zakresie rozdysonować wyprodukowany w gospodarstwie nawóz organiczny. W związku z faktem, iż Inwestor nie posiada wymaganej ilości hektarów, gnojowicę powstałą podczas chowu i hodowli tuczników zamierza zbywać na podstawie umowy lokalnym gospodarzom.

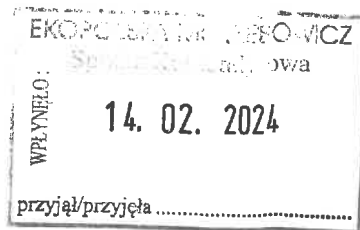
Wychodząc naprzeciw Organowi w załączeniu do niniejszego pisma przedkłada się umowę zbytu na nawozy naturalne dla brakującej ilości ha wynikającej z różnicy obliczeń (załącznik nr 2).

III. Powietrze atmosferyczne:

Ad. 4.

Minimalna szerokość planowanych pasów zieleni o funkcji izolacyjno – osłaniającej wyniesie będzie około 2 – 3 m.

RRW.604.3.2024



Rypin 09.02.2024r.

EkoPolska Mojzesowicz Sp. k.
Gogolinek 22, 86-011 Wtelno
87-500 Rypin

INFORMACJA

W odpowiedzi na pismo z dnia 30.01.2024r. przedstawiam następujące informacje.

Dla działek o numerach ewidencyjnych 61/8 i 61/9 obręb Marianki, gm. Rypin nie obowiązuje i nie jest procedowany miejscowy plan zagospodarowania przestrzennego.

W odległości 100 m od granic działek 61/8 i 61/9 obręb Marianki, gm. Rypin istnieje Miejscowy plan zagospodarowania przestrzennego (dotyczący działki o numerze ewid. 61/3 w miejscowości Marianki) przyjęty Uchwałą 171/02 z dnia 2002-06-25. Publikacja: Dziennik Urzędowy Woj. Kujawsko-Pomorskiego Nr 90 poz.1846 z 26 lipca 2002r. Data wejścia w życie: 2002-08-09. Miejscowe plany zagospodarowania przestrzennego udostępnione są do wglądu na stronie internetowej <https://rypin.e-mapa.net/>. Ponadto Uchwałą nr XIX/150/20 Rady Gminy Rypin z dnia 24 września 2020r. przystąpiono do sporządzania miejscowego planu zagospodarowania przestrzennego dla obszaru położonego w obrębie Marianki. Treść uchwały dostępna w Biuletynie Informacji Publicznej tutejszego Urzędu pod adresem <https://www.bip.rypin.pl/?app=uchwaly>.

Dla poniższych działek usytuowanych w promieniu 500 m od działek 61/8 i 61/9 zostały wydane warunki zabudowy:

Lp.	Nr działki	Miejscowość	Nazwa inwestycji
1.	68/8 i 68/10	Marianki	Budowa 2 budynków gospodarczych
2.	293/3	Marianki	Budowa budynku mieszkalnego jednorodzinnego wraz z niezbędną infrastrukturą techniczną
3.	284/2	Marianki	Budowa budynku gastronomicznego
4.	263	Marianki	Budowa budynku handlowo-usługowego z częścią magazynową wraz z niezbędną infrastrukturą techniczną

Dla poniższych działek usytuowanych w promieniu 500 m od działek 61/8 i 61/9 zostały wydane decyzje o środowiskowych uwarunkowaniach:

Lp.	Nr działki	Miejscowość	Nazwa inwestycji
1.	263	Marianki	Budowa warsztatu blacharsko – lakierniczego. Znak BGK 7625-9/09 z dnia 15.07.2009.
2.	61/7	Marianki	Zmiana sposobu użytkowania hali magazynowej z przeznaczeniem do montażu automatycznej linii do obróbki galwanicznej: Linia cynkowa zawieszkowa, linia do nakładania powłok nikiel chrom, znak: BGK.6220.9.2011 z dnia 09.03.2012.
3.	66/3, 66/4, 68/12, 263	Marianki	Budowa stacji demontażu pojazdów, znak: RRW.6220.5.2018, z dnia 01.10.2020.

4.	61/7	Marianki	Wykonanie otworu eksploatacyjnego - studnia nr 2, ujmującego wody podziemne z otworów neogeńskich na terenie firmy AGMET Sp. z o.o. Sp. k. w miejscowości: Marianki 2A, znak: RRW.6220.26.2020 z dnia 17.03.2021.
5.	263	Marianki	Uruchomienie punktu zbierania złomu stalowego, metali kolorowych na dz. nr 263 obręb Marianki, gmina Rypin, znak: RRW.6220.1.2021 z dnia 08.06.2021.
6.	68/13 i 69/2	Marianki	Budowa farmy fotowoltaicznej zlokalizowanej na części działki nr 68/13 i 69/2 w obrębie Marianki, Gmina Rypin, RRW.6220.6.2022, 06.10.2022. Planowane zadanie polega na budowie farmy fotowoltaicznej o mocy do 11 MW zlokalizowanej na części dz. nr 68/13 i 69/2 w obrębie Marianki – gm. Rypin, w granicach terenów o charakterze rolniczym, w sąsiedztwie rozproszonej zabudowy mieszkaniowej, o małej gęstości zaludnienia. Powierzchnia zajęta pod elektrownię wraz z infrastrukturą towarzyszącą będzie wносиła do 5,63 ha

Przedstawiam informację o rzeczywistym zagospodarowaniu działek celem dokonania kwalifikacji akustycznej o której mowa w ustawie z dnia 27 kwietnia 2001 r. Prawo Ochrony Środowiska (t. j. Dz. U. z 2024r., poz. 54) oraz Rozporządzeniu Ministra Środowiska z dnia 14 czerwca 2007 r. w sprawie dopuszczalnych poziomów hałasu w środowisku (t. j. Dz. U. 2014r., poz. 112):

Lp.	Nr działki	Miejscowość	Rodzaj zabudowy
1.	63/8	Marianki	Zabudowa zagrodowa
2.	63/12	Marianki	Zabudowa zagrodowa
3.	61/7	Marianki	Zabudowa przemysłowa
4.	68/14	Marianki	Zabudowa mieszkaniowa
5.	69/2	Marianki	Zabudowa zagrodowa
6.	304/3	Marianki	Zabudowa mieszkaniowa
7.	299	Marianki	Zabudowa zagrodowa
8.	300	Marianki	Zabudowa mieszkaniowa
9.	301	Marianki	Zabudowa zagrodowa
10.	302	Marianki	Zabudowa zagrodowa
11.	303	Marianki	Zabudowa zagrodowa
12.	132/14	Marianki	Zabudowa mieszkaniowa
13.	132/12	Marianki	Zabudowa mieszkaniowa
14.	293/1	Marianki	Zabudowa handlowo usługowa
15.	295	Marianki	Zabudowa zagrodowa
16.	296	Marianki	Zabudowa mieszkaniowa
17.	127/7	Marianki	Zabudowa mieszkaniowa
18.	127/8	Marianki	Zabudowa mieszkaniowa
19.	132/2	Marianki	Zabudowa mieszkaniowa

20.	132/3	Marianki	Zabudowa mieszkaniowa
21.	132/5	Marianki	Zabudowa mieszkaniowa
22.	132/6	Marianki	Zabudowa mieszkaniowa
23.	128/1	Marianki	Zabudowa zagrodowa
24.	128/2	Marianki	Zabudowa zagrodowa
25.	129/2	Marianki	Zabudowa zagrodowa
26.	132/16	Marianki	Zabudowa zagrodowa
27.	130/1	Marianki	Zabudowa zagrodowa
28.	135/2	Marianki	Zabudowa zagrodowa
29.	135/1	Marianki	Zabudowa zagrodowa
30.	136/2	Marianki	Zabudowa mieszkaniowa
31.	289	Marianki	Zabudowa mieszkaniowa
32.	288	Marianki	Zabudowa mieszkaniowa
33.	287	Marianki	Zabudowa mieszkaniowa
34.	286	Marianki	Zabudowa mieszkaniowa
35.	285	Marianki	Zabudowa zagrodowa
36.	105/43	Marianki	Zabudowa mieszkaniowa
37.	282	Marianki	Zabudowa mieszkaniowa
38.	110/9	Marianki	Zabudowa zagrodowa
39.	121/1	Marianki	Zabudowa mieszkaniowa
40.	121/2	Marianki	Zabudowa mieszkaniowa
41.	122/1	Marianki	Zabudowa zagrodowa
42.	123	Marianki	Zabudowa zagrodowa
43.	105/33	Marianki	Zabudowa zagrodowa
44.	105/25	Marianki	Zabudowa zagrodowa
45.	105/7	Marianki	Zabudowa zagrodowa
46.	110/4	Marianki	Zabudowa zagrodowa
47.	105/17	Marianki	Zabudowa przemysłowa
48.	105/3	Marianki	Zabudowa przemysłowa
49.	105/42	Marianki	Zabudowa przemysłowa
50.	105/41	Marianki	Zabudowa przemysłowa
51.	105/49	Marianki	Zabudowa mieszkaniowa
52.	105/1	Marianki	Zabudowa przemysłowa
53.	110/17	Marianki	Zabudowa przemysłowa
54.	81/3	Marianki	Zabudowa handlowo usługowa
55.	50/8	Marianki	Zabudowa zagrodowa

Otrzymują:

- 1) Adresat,
- 2) a/a.

Z up. Wójta
mgr inż. Mariusz Tomaszewski
 Kierownik Referatu Rolnictwa
 i Rozwoju Wsi

Sadłowo, 22.04.2025

Umowa odbioru nawozów naturalnych.

Zawarta w dniu 22.04.2025 pomiędzy _____, zamieszkałym
87-500 Rypin

Zwanym dalej Dostawcą gnojowicy

A

_____ zamieszkałym

Zwanym dalej Odbiorcą gnojowicy.

Umowa została zawarta na odbiór gnojowicy wyprodukowanej w gospodarstwie dostawcy.

Dostawca gnojowicy deklaruje, że w toku produkcji zwierzęcej będzie wytwarzał w swoim gospodarstwie gnojowicę, której nie jest w stanie w całości zagospodarować w swoim gospodarstwie.

Odbiorca gnojowicy deklaruje, że w toku produkcji roślinnej ma zapotrzebowanie na nawozy naturalne.

Odbiorca gnojowicy oświadcza, że roczna dawka czystego azotu wprowadzana do ziemi razem z gnojowicą nie będzie przekraczać 170 kg czystego azotu na 1 ha użytków rolnych.

Nawożone będzie 4,24 ha.

Umowa zostaje zwarta na okres 5 lat.

Dostawca gnojowicy

Odbiorca gnojowicy