

RRW.6220.3.2025

DECYZJA

Na podstawie art. 71 ust. 2 pkt. 2, art. 75 ust. 1 pkt 4 ustawy z dnia 3 października 2008 r. o udostępnianiu informacji o środowisku i jego ochronie, udziale społeczeństwa w ochronie środowiska oraz o ocenach oddziaływania na środowisko (tekst jedn. Dz. U. z 2024 r., poz. 1112 z późn. zm.) dalej zwanej uouioś, a także § 3 ust. 1 pkt. 54 lit. b) Rozporządzenia Rady Ministrów z dnia 10 września 2019 r. w sprawie przedsięwzięć mogących znacząco oddziaływać na środowisko (Dz. U. z 2019r., poz. 1839 z późn. zm.), w związku z art. 104 ustawy z dnia 14 czerwca 1960r. Kodeks postępowania administracyjnego (tekst jedn. Dz. U. z 2025 r. poz. 1691),

po rozpatrzeniu wniosku NB16 Solar Sp. z o.o., ul. Komitetu Obrony Robotników 45D, 02-146 Warszawa z dnia **17 lutego 2025 r.** (wpływ do Urzędu Gminy Rypin w dniu 04.03.2025r.)

S t w i e r d z a m

**brak potrzeby przeprowadzenia oceny oddziaływania
przedsięwzięcia na środowisko**

j e d n o c z e ś n i e o k r e ś l a m :

dla inwestycji pn. „Budowa i eksploatacja elektrowni fotowoltaicznej „Rusinowo” o mocy do 4 MW wraz z magazynami energii i niezbędną infrastrukturą towarzyszącą” przewidzianej do realizacji na działkach o numerach ewid. 431/5 i 432/8 w miejscowości Rusinowo – gm. Rypin

1. Zakres, rodzaj, skala oraz miejsce lokalizacji przedsięwzięcia:

Planowane zadanie polega na budowie farmy fotowoltaicznej o mocy do 4 MW wraz z niezbędną infrastrukturą techniczną” przewidzianej do realizacji na działkach o numerach ewid. 431/5 i 432/8 w miejscowości Rusinowo – gm. Rypin, w granicach terenów o charakterze rolniczym, w sąsiedztwie rozproszonej zabudowy mieszkaniowej, o małej gęstości zaludnienia.

Zgodnie z wypisami z rejestru gruntów całkowita powierzchnia działek inwestycyjnych wynosi 8,3391 ha, natomiast całkowita powierzchnia gruntów zajętych przez instalację – do 3,73 ha.

Farma fotowoltaiczna składać się będzie z następujących elementów:

- panele fotowoltaiczne o łącznej mocy do 4 MW,
- drogi wewnętrzne,
- infrastruktura naziemna i podziemna,
- linie kablowe energetyczno-światłowodowe,
- przyłącza elektroenergetyczne,
- stacje transformatorowe,
- inwertery,
- magazyny energii,
- ogrodzenie,
- inne niezbędne elementy infrastruktury związane z budową i eksploatacją parku ogniw fotowoltaicznych.

Dopuszcza się możliwość etapowania przedsięwzięcia, tj. podzielenia na mniejsze, odrębne instalacje. Będą one posiadać kompletną infrastrukturę techniczną i będą mogły stanowić w pełni funkcjonalne elektrownie.

2. Warunki korzystania ze środowiska w fazie realizacji i eksploatacji lub użytkowania przedsięwzięcia, ze szczególnym uwzględnieniem konieczności ochrony cennych wartości przyrodniczych, zasobów naturalnych i zabytków oraz ograniczenia uciążliwości dla terenów sąsiednich:

Na etapie realizacji, eksploatacji i likwidacji przedsięwzięcia należy podjąć następujące działania:

(Zgodnie z Opinią Regionalnego Dyrektora Ochrony Środowiska w Bydgoszczy z dnia 9 grudnia 2025 r. znak WOO.4220.228.2025.PS1.6):

- 1) Prace budowlane, w tym związane z usunięciem roślinności, prowadzić poza okresem lęgowym ptaków, przypadającym od 1 marca do 31 sierpnia. Prowadzenie przedmiotowych prac w okresie lęgowym jest możliwe wyłącznie pod warunkiem potwierdzenia przez specjalistę przyrodnika - ornitologa braku zajęcia objętych planowanym zajęciem siedlisk gatunków chronionych. Kontrolę zajęcia siedlisk przeprowadzić nie wcześniej niż 2 dni przed rozpoczęciem prac. W przypadku wykrycia lęgów gatunków chronionych prace ziemne nie mogą być przeprowadzone do czasu stwierdzenia przez nadzór ornitologiczny wyprowadzenia młodych z gniazda.
- 2) Każdorazowo przed podjęciem prac przeprowadzić kontrolę terenu robót, w tym wykopów pod kątem uwięzionych w nich małych zwierząt, które w razie konieczności wypuszczać w innym, bezpiecznym miejscu. Kontrole te prowadzić mogą, np. pracownicy uprzednio przeszkoleni w zakresie zoologicznym i nie wymaga to wprowadzenia odrębnego nadzoru przyrodniczego.
- 3) Odpady o kodzie 16 02 13* wytwarzane w związku z prowadzeniem prac serwisowych oraz naprawą instalacji, a także wymianą paneli, przekazywać niezwłocznie specjalistycznym firmom posiadającym stosowne uprawnienia w zakresie dalszego ich zagospodarowania.
- 4) Po wykonaniu prac montażowych, teren inwestycji zagospodarować jako biologicznie czynny, np. poprzez pozostawienie do naturalnej sukcesji, obsianie rodzimymi gatunkami traw lub użytkowanie rolnicze.
- 5) W celu zabezpieczenia gruntu oraz wód podziemnych i powierzchniowych przed zanieczyszczeniem substancjami ropopochodnymi, podczas realizacji zadania, używać wyłącznie sprawnego sprzętu i monitorować ewentualne wycieki substancji ropopochodnych, które mogą powstać w wyniku awarii oraz zapewnić dostępność sorbentów. W przypadku wycieku substancji niebezpiecznych, zanieczyszczony grunt lub zużyty sorbent zebrać i przekazać uprawnionym odbiorcom odpadów.
- 6) Dla umożliwienia przemieszczania się małych zwierząt, w tym płazów przez teren farmy fotowoltaicznej, zastosować ogrodzenie z pozostawieniem minimum 15 cm wolnej przestrzeni od poziomu gruntu.
- 7) W przypadku zastosowania transformatorów olejowych, w celu zabezpieczenia środowiska gruntowo-wodnego przed ewentualnym awaryjnym wyciekiem oleju, pod każdym transformatorem wykonać szczelną misę olejową o pojemności pozwalającej pomieścić całą objętość oleju znajdującego się w transformatorze.
- 8) Celem wyeliminowania możliwości powstawania zjawiska oślepienia ptaków w locie, zastosować antyrefleksyjne powłoki pokrywające panele fotowoltaiczne.
- 9) Nie wprowadzać oświetlenia stałego farmy fotowoltaicznej. W przypadku oświetlenia terenu stosować niskoemisyjne pod względem promieniowania UV źródła światła z kloszem kierującym światło ku dołowi (nierozpraszającym światła na boki i ku górze), celem wykluczenia zakłócenia ewentualnych przelotów nietoperzy i ograniczenia wpływu na krajobraz.
- 10) Wprowadzić nasadzenia krzewów wzdłuż wschodniej i zachodniej granicy działki inwestycyjnej zgodnie z poniższym rysunkiem. Do nasadzeń stosować gatunki rodzime, jak dereń świdwa, szakłak pospolity, trzmielina (zwyczajna, brodawkowata), kruszyna pospolita, leszczyna pospolita, kalina koralowa, głóg (jedno- i dwuszyjkowy), tarnina, czeremcha zwyczajna, dziki bez czarny, bez koralowy, jarząb pospolity, berberys zwyczajny, rokitnik zwyczajny, róża dzika, jałowiec pospolity. Uzupełniająco wprowadzić nasadzenia bluszczu zwyczajnego. Szczegółowy sposób wykonania nasadzeń i skład gatunkowy ustalić ze specjalistą przyrodnikiem na etapie realizacji.



- 11) Prowadzić monitoring udatności wprowadzonych nasadzeń roślinności krzewiastej przez okres co najmniej 3 lat oraz w razie potrzeby dokonywać nasadzeń uzupełniających, w miejscach obumarłych sadzonek.
- 12) Nie usuwać drzew i krzewów w ramach realizacji zadania. Drzewa i krzewy, będące w zasięgu oddziaływania inwestycji, w przypadku zagrożenia ich uszkodzenia na etapie budowy zabezpieczyć przed:
 - a) możliwością mechanicznego uszkodzenia, np. poprzez odeskowanie pni drzew i wygrodzenie krzewów oraz podwiązywanie kolidujących gałęzi lub ewentualnie wygrodzenie skupisk drzew i ich oznakowanie,
 - b) mechanicznym uszkodzeniem bryły korzeniowej poprzez prowadzenie prac w bezpośrednim sąsiedztwie systemów korzeniowych drzew i krzewów w sposób ręczny, o ile pozwala na to technologia prac. Powstałe ewentualne uszkodzenia mechaniczne pni i korzeni zabezpieczyć preparatem grzybobójczym,
 - c) przesuszeniem systemu korzeniowego poprzez jak najszybsze zasypywanie wykopów w obrębie bryły korzeniowej.
- 13) W przypadku konieczności podniesienia poziomu gruntu o więcej niż 30 cm w zasięgu rzutu korony drzew, wykonać warstwę drenażowo-napowietrzającą.
- 14) Nie organizować zaplecza budowy lub miejsc postoju maszyn i składowania materiałów w zasięgu rzutu koron drzew.

(Zgodnie z Opinią Dyrektora Zarządu Zlewni w Toruniu Państwowego Gospodarstwa Wodnego Wody Polskie znak: GR.ZZŚ.4901.97.2025.WL z dnia 3 kwietnia 2025 roku):

- 1) Na terenie robót używać wyłącznie sprawnego sprzętu i monitorować ewentualne wycieki substancji ropopochodnych, które mogą powstać w wyniku konserwacji i awarii sprzętu.
- 2) Zabiegi związane z konserwacją, naprawami i postojami maszyn i urządzeń należy wykonywać w miejscach do tego odpowiednio przystosowanych, o podłożu zabezpieczonym przed przedostaniem się do gruntu i wód podziemnych zanieczyszczeń.

- 3) W celu neutralizacji wycieków substancji chemicznych i ropopochodnych należy na bieżąco usuwać je z wykorzystaniem sorbentów, których odpowiednia ilość powinna być stale zagwarantowana na terenie prowadzonych robót.
- 4) Ogrodzenie usytuować w odległości min. 1,5m od granicy działek wód powierzchniowych i rowów, min. 10 cm nad gruntem bez fundamentów liniowych.
- 5) Zachować w nienaruszonym stanie istniejące zbiorniki wodne i rowy melioracyjne.
- 6) Zachować w sprawności technicznej ewentualne urządzenia podziemne (drenowanie).
- 7) Stacje transformatorowe i magazyny energii wyposażyć w szczelną misę olejową o objętości minimum 100% oleju zawartego w transformatorze, oraz substancji chemicznych znajdujących się w stacjach akumulatorowych celem zabezpieczenia środowiska gruntowo-wodnego przed skażeniem.

3. Wymagania dotyczące ochrony środowiska konieczne do uwzględnienia w dokumentacji niezbędnej do wydania decyzji wymienionych w art. 72 ust. 1, w szczególności w projekcie zagospodarowania działki lub terenu lub projekcie architektoniczno-budowlanym, w przypadku decyzji, o których mowa w art. 72 ust. 1 pkt 1, 10, 14, 18, 23, 26, 27 i 29:

(Zgodnie z Opinią Regionalnego Dyrektora Ochrony Środowiska w Bydgoszczy z dnia 9 grudnia 2025 r. znak WOO.4220.228.2025.PS1.6):

- 1) Wszelkie otwory w drzwiach i ścianach budynków farmy zabezpieczyć przed dostępem ptaków i nietoperzy, np. zasłonić siatką o oczkach o średnicy maksymalnie 1 cm.
- 2) Budynki wykonać lub pomalować w kolorystyce neutralnej, np. odcieniach szarości, brązu i/lub zieleni, aby ograniczyć ich widoczność w krajobrazie.

4. Dla przedsięwzięcia nie zachodzi konieczność realizacji z uwzględnieniem wymogów w zakresie przeciwdziałania skutkom awarii przemysłowych, gdyż nie zalicza się ono do grupy zakładów stwarzających takie zagrożenie.

Przedsięwzięcie nie będzie realizowane na terenie zakładu o zwiększonym ryzyku wystąpienia poważnej awarii przemysłowej oraz zakładu o dużym ryzyku wystąpienia poważnej awarii przemysłowej, w myśl rozporządzenia Ministra Rozwoju z dnia 29 stycznia 2016 r. w sprawie rodzajów i ilości znajdujących się w zakładzie substancji niebezpiecznych, decydujących o zaliczeniu zakładu do zakładu o zwiększonym lub dużym ryzyku wystąpienia poważnej awarii przemysłowej (Dz. U. z 2016 r. poz. 138).

5. Realizacja przedsięwzięcia nie wymaga utworzenia obszaru ograniczonego użytkowania.

Prawidłowo zrealizowana inwestycja (dotrzymane będą standardy środowiska poza terenem, do którego inwestor ma tytuł prawny), nie będzie stanowić zagrożenia dla środowiska naturalnego, a zgodnie z opracowanym raportem oddziaływania przedsięwzięcia na środowisko, nie zachodzi konieczność utworzenia obszaru ograniczonego użytkowania.

6. Dla przedsięwzięcia zachodzi konieczność realizacji z uwzględnieniem działań dotyczących unikania, zapobiegania, ograniczania oraz monitorowania oddziaływania przedsięwzięcia na środowisko:

(Zgodnie z Opinią Regionalnego Dyrektora Ochrony Środowiska w Bydgoszczy z dnia 9 grudnia 2025 r. znak WOO.4220.228.2025.PS1.6):

- 1) W trakcie funkcjonowania inwestycji, utrzymanie roślinności, w tym wykaszanie mechaniczne prowadzić poza okresem lęgowym ptaków (przypadającym od 1 marca do 31 sierpnia), dla umożliwienia wyprowadzenia lęgów przez ptaki. W przypadku konieczności wykaszania w okresie lęgowym ptaków, prace poprzedzić kontrolą specjalisty ornitologa, który potwierdzi brak aktywnych lęgów ptasich. Wykaszanie prowadzić od centrum farmy do jej brzegów, celem umożliwienia ucieczki zwierząt.
- 2) Do mycia paneli zastosować czystą wodę bez dodatku detergentów lub środków biodegradowalnych.

3) Nie stosować środków ochrony roślin (herbicydy, pestycydy) oraz nawozów sztucznych na terenie przedmiotowej farmy.

7. Przed rozpoczęciem realizacji przedsięwzięcia nie zachodzi konieczność przeprowadzenia ponownej oceny oddziaływania na środowisko oraz postępowania w sprawie transgranicznego oddziaływania na środowisko.

Biorąc pod uwagę lokalizację planowanej inwestycji, jej znaczne oddalenie od granic państwa oraz niewielki zasięg pośrednich i bezpośrednich oddziaływań nie stwierdza się transgranicznego oddziaływania skutków realizacji planowanej inwestycji na środowisko, które wymagałoby uruchomienia procedury, o której mowa w art. 104 oraz art. 113-117 ustawy z dnia 3 października 2008 r. o udostępnieniu informacji o środowisku i jego ochronie, udziale społeczeństwa w ochronie środowiska oraz ocenach oddziaływania na środowisko, ponieważ nieruchomości jest znacznie oddalona od granic państwowych, a powstający wpływ oddziaływania na środowisko zamknie się w granicach działki wyszczególnionej w decyzji.

8. Przed realizacją przedsięwzięcia nie zachodzi konieczność zapewnienia kompensacji przyrodniczej.

Nie zachodzi konieczność zastosowania kompensacji przyrodniczej w zakresie ochrony gatunkowej roślin lub zwierząt.

9. Realizacja przedsięwzięcia z uwagi na skalę przedsięwzięcia nie spowoduje wystąpienia znaczącego skumulowanego oddziaływania na środowisko.

Na wnioskowanym terenie pod planowaną inwestycję nie znajdują się i nie są planowane inne przedsięwzięcia, które swym oddziaływaniem mogłyby skumulować się z potencjalnym oddziaływaniem planowanej farmy fotowoltaicznej. Przedsięwzięcia tego typu nie będą również znajdowały się w zasięgu oddziaływania planowanej inwestycji, za który z racji rodzaju i charakteru zastosowanej technologii, przyjęto obszar przeznaczony pod planowaną farmę fotowoltaiczną. Tego rodzaju przedsięwzięcia nie będą także znajdowały się w okolicy planowanego przedsięwzięcia. W związku z powyższym nie dojdzie do jakiegokolwiek kumulowania się oddziaływań m.in. w kontekście wpływu na krajobraz, klimat akustyczny, czy promieniowanie elektromagnetyczne.

10. Przedsięwzięcie nie wymaga sporządzenia analizy porealizacyjnej.

Biorąc pod uwagę charakter planowanego przedsięwzięcia, nie przewiduje się konieczności sporządzenia analizy porealizacyjnej.

U z a s a d n i e n i e

Wnioskiem z dnia 04 marca 2025 r., firma NB16 Solar Sp. z o.o. zwróciła się do Wójta Gminy Rypin o ustalenie środowiskowych uwarunkowań dla przedsięwzięcia pn.: „Budowa i eksploatacja elektrowni fotowoltaicznej „Rusinowo” o mocy do 4 MW wraz z magazynami energii i niezbędną infrastrukturą towarzyszącą” przewidzianej do realizacji na działkach o numerach ewid. 431/5 i 432/8 w miejscowości Rusinowo – gm. Rypin.

Po zapoznaniu się z załączoną do wniosku Kip stwierdzono, że jest to przedsięwzięcie mogące potencjalnie znacząco oddziaływać na środowisko, wymienione w § 3 ust. 1 pkt 54a lit. b) ww. rozporządzenia Rady Ministrów z dnia 10 września 2019 r.: „zabudowa systemami fotowoltaicznymi o powierzchni wyznaczonej po obrysie zewnętrznych skrajnych modułów paneli nie mniejszej niż 2 ha na obszarach Innych niż wymienione w lit. a)”, ponieważ powierzchnia przedsięwzięcia wyznaczona po obrysie zewnętrznych skrajnych modułów paneli będzie wynosiła do około 3,73 ha.

Ponadto, z uwagi na planowaną budowę magazynów energii, stwierdzono, że zastosowanie ma również kwalifikacja na podstawie § 3 ust. 1 pkt 54 lit. b) ww. rozporządzenia Rady Ministrów z dnia 10 września 2019 r.: „zabudowa przemysłowa, w tym zabudowa systemami fotowoltaicznymi, lub magazynowa, wraz z towarzyszącą jej infrastrukturą, o powierzchni zabudowy nie mniejszej niż 1 ha na obszarach innych niż wymienione w lit. a)”, ponieważ powierzchnia zabudowy w rozumieniu § 1 ust. 2 pkt 2 ww. rozporządzenia, tj. całkowita powierzchnia ulegająca tymczasowemu lub stałemu przekształceniu względem stanu obecnego, w tym zajęta pod projektowane magazyny energii wraz z infrastrukturą towarzyszącą oraz pozostałe obiekty farmy fotowoltaicznej będzie wynosiła do około 3,73 ha.

Teren na którym inwestor zamierza realizować planowaną inwestycję nie jest objęty miejscowym planem zagospodarowania przestrzennego, dotychczasowy miejscowy ogólny plan zagospodarowania przestrzennego gminy Rypin (uchwała Nr 102/92 Rady Gminy Rypin z dnia 27 marca 1992 roku, ogłoszona w Dz. Urz. Województwa Włocławskiego Nr 5, poz. 23 z dnia 24 kwietnia 1992 roku) utracił ustawowo ważność z dniem 31 grudnia 2002 roku. Gmina nie przystąpiła do sporządzenia miejscowego planu zagospodarowania przestrzennego dla nieruchomości objętych wnioskiem.

Zgodnie z art. 75 ust. 1 pkt 4 uouioś, organem właściwym do wydania decyzji o środowiskowych uwarunkowaniach jest Wójt. Postępowanie administracyjne w świetle obowiązującej uouioś prowadzone było z udziałem społeczeństwa. Na każdym etapie postępowania administracyjnego Wójt Gminy Rypin zawiadamiał inwestora, a strony postępowania i mieszkańców poprzez zamieszczenie obwieszczenia w Biuletynie Informacji Publicznej Urzędu Gminy Rypin, na stronie www.bip.rypin.pl, oraz w publicznie dostępnym wykazie zawierającym dane o środowisku i jego ochronie; wywieszając na tablicy ogłoszeń Urzędu Gminy Rypin oraz na tablicy ogłoszeń w miejscu planowanej inwestycji przez sołtysa miejscowości Rusinowo, umożliwiając stronom postępowania zapoznanie się z aktami sprawy.

Zgodnie z art. 63 ust. 1 uouioś organ właściwy do wydania decyzji o środowiskowych uwarunkowaniach stwierdza potrzebę przeprowadzenia oceny oddziaływania na środowisko. W analizowanym przypadku organ analizując zapisy zawarte w karcie informacyjnej przedsięwzięcia oraz szereg poniżej przedstawionych uwarunkowań stwierdził brak potrzeby przeprowadzenia oceny oddziaływania na środowisko planowanego zamierzenia inwestycyjnego:

1. Rodzaj i charakterystyka przedsięwzięcia, z uwzględnieniem:

a) skali przedsięwzięcia i wielkości zajmowanego terenu oraz ich wzajemnych proporcji

Zgodnie z wypisami z rejestru gruntów łączna powierzchnia całkowita ww. nieruchomości wynosi 8,3391 ha. Inwestycja zlokalizowana będzie na terenie gruntów rolnych o powierzchni do ok. 3,73 ha. Planowane przedsięwzięcie będzie posadowione poza gruntami klasy RIII.

b) powiązań z innymi przedsięwzięciami w szczególności kumulowania się oddziaływań przedsięwzięć znajdujących się na obszarze, na który będzie oddziaływać przedsięwzięcie

Na etapie eksploatacji elektrownie słoneczne są inwestycjami w pełni ekologicznymi a ich praca nie wiąże się z powstawaniem pyłów, odorów, ścieków, hałasu ani wibracji w związku z tym nie będą zachodziły okoliczności kumulowania się oddziaływań przedsięwzięć występujących na tej samej działce mogących znacząco oddziaływać na środowisko. Chłodzenie paneli fotowoltaicznych odbywać się będzie w sposób naturalny, przez obieg powietrza atmosferycznego nie będzie zatem żadnego emitora hałasu. Oddziaływanie planowanej inwestycji ograniczy się do terenu objętego panelami fotowoltaicznymi, w związku z czym nie wystąpi efekt skumulowanych oddziaływań.

c) wykorzystania zasobów naturalnych

W ramach przedmiotowej inwestycji przewiduje się montaż instalacji produkującej energię elektryczną ze źródła odnawialnego, jakim jest promieniowanie słoneczne. Przedmiotowa instalacja składać się będzie z zespołu fotoogniw o łącznej mocy elektrycznej do 4 MW.

W okresie eksploatacji nie przewiduje się zużycia i wykorzystywania surowców oraz materiałów mających negatywny wpływ na środowisko naturalne. Z uwagi na bezobsługowy charakter zamierzenia, w ramach jego eksploatacji nie przewiduje się pobierania wody i odprowadzania ścieków. Do czyszczenia instalacji należy stosować czystą wodę bez dodatku środków chemicznych lub metody bezwodne. Woda użyta do czyszczenia modułów traktowana jest jako opadowa. Wody roztopowe i opadowe z powierzchni ogniw odprowadzane będą do gruntu w obrębie działki inwestycyjnej.

Na terenie przedmiotowej farmy nie będą stosowane środki ochrony roślin, herbicydy, pestycydy oraz nawozy sztuczne.

d) emisji i występowania innych uciążliwości

Budowa może wiązać się z okresowymi uciążliwościami związanymi z hałasem maszyn budowlanych. Przy odpowiedniej organizacji robót budowlanych uciążliwości te powinny być zminimalizowane i nie powinny przekroczyć poziomów dopuszczalnych. Zastosowany sprzęt budowlany powinien mieć możliwie najlepsze parametry ekologiczne. W czasie realizacji przedsięwzięcia może wystąpić pogorszenie jakości powietrza na obszarach w bezpośrednim sąsiedztwie robót. Przy odpowiedniej organizacji robót budowlanych uciążliwości te powinny być zminimalizowane i nie powinny przekroczyć

poziomów dopuszczalnych. Postępowanie i zasady gospodarowania odpadami na etapie realizacji i eksploatacji przedmiotowego przedsięwzięcia winny być zgodne z wymogami ustawy o odpadach.

e) ryzyka wystąpienia poważnej awarii, przy uwzględnieniu używanych substancji i stosowanych technologii

Inwestycja nie należy do zakładu o zwiększonym bądź dużym ryzyku pojawienia się awarii przemysłowej w myśl rozporządzenia Ministra Gospodarki z dnia 29 stycznia 2016 r. w sprawie rodzajów i ilości znajdujących się w zakładzie substancji niebezpiecznych, decydujących o zaliczeniu zakładu do zakładu o zwiększonym ryzyku lub dużym ryzyku wystąpienia poważnej awarii przemysłowej (Dz. U. z 2016 r., poz. 138). W związku z powyższym nie ma konieczności określenia wymogów w zakresie przeciwdziałania skutkom awarii.

W zależności od rodzaju, kategorii i ilości substancji niebezpiecznych znajdujących się w zakładzie uznaje się za zakład o zwiększonym lub dużym ryzyku wystąpienia awarii. O zaliczeniu zakładu do tej grupy rozstrzyga rozporządzenie Ministra Gospodarki z dnia 9 kwietnia 2002 r. w sprawie rodzajów i ilości substancji niebezpiecznych, których znajdowanie się w zakładzie decyduje o zaliczeniu go do zakładu o zwiększonym ryzyku albo zakładu o dużym ryzyku wystąpienia poważnej awarii przemysłowej (Dz. U. Nr 58, poz. 535 z późn. zm.). W świetle zapisów tego rozporządzenia, przedmiotowa farma fotowoltaicznej nie zalicza się do ww. zakładów.

Ewentualna awaria projektowanej farmy fotowoltaicznej nie będzie zagrożeniem dla środowiska naturalnego. Skutkiem awarii może być jedynie ograniczenie produkcji energii lub ograniczenie, albo zaprzestanie przesyłu energii do sieci.

Moduły fotowoltaiczne są mało palne i nie przyczyniają się szczególnie do natężenia ognia. Zdarzenia tego typu są zazwyczaj nagłe i trudne do przewidzenia, dlatego już na etapie projektowania podejmuje się stosowne kroki, celem skutecznego ograniczenia ich negatywnego oddziaływania na otaczające środowisko.

2. Usytuowanie przedsięwzięcia, z uwzględnieniem możliwego zagrożenia dla środowiska, w szczególności przy istniejącym użytkowaniu terenu, zdolności samooczyszczania się środowiska i odnawiania zasobów naturalnych, walorów przyrodniczych i krajobrazowych oraz uwarunkowań miejscowych planów zagospodarowania przestrzennego.

Zasoby środowiska biotycznego na terenie realizacji inwestycji jak i w jej otoczeniu są mało zróżnicowane i generalnie ubogie, nie występują tu objęte ochroną gatunki roślin i zwierząt, wobec tego realizacja zadania inwestycyjnego z uwagi na zasięg oddziaływania nie wpłynie negatywnie na warunki życia organizmów wodnych i lądowych, nie wpłynie negatywnie na świat roślinny.

Na omawianym terenie nie występują żadne szczególnie cenne gatunki roślin. Zasoby środowiska biotycznego na całym obszarze dokumentowanego terenu są mało zróżnicowane i generalnie średnio ubogie.

Na terenie tym występują rośliny pospolite ogólnie znane, rozpoznawalne, w większości należące do gatunków pojawiających się samorzutnie bez celowej działalności człowieka. Na terenie projektowanego zadania nie występują obszary wodno-błotne, inne obszary o płytkim zaleganiu wód podziemnych, w tym siedliska łąkowe oraz ujścia rzek, obszary wybrzeży i środowisko morskie, górskie lub leśne, obszary objęte ochroną, w tym strefy ochronne ujęć wód i zbiorników wód śródlądowych, obszary wymagające specjalnej ochrony ze względu na występowanie gatunków roślin, grzybów i zwierząt lub ich siedlisk lub siedlisk przyrodniczych objętych ochroną, w tym obszary Natura 2000, oraz pozostałe formy ochrony przyrody, a także obszary o krajobrazie mającym znaczenie historyczne, kulturowe lub archeologiczne, przylegające do jezior, uzdrowiska i obszary ochrony uzdrowiskowej.

Przedmiotowe przedsięwzięcie zlokalizowane jest w obszarze dorzecza Wisły, zgodnie z rozporządzeniem Ministra Infrastruktury z dnia 4 listopada 2022 r. w sprawie Planu gospodarowania wodami na obszarze dorzecza Wisły (tekst jedn. Dz. U. z 2023 r., poz. 300).

Zadanie znajduje się w obszarze jednolitej części wód podziemnych oznaczonym europejskim kodem PLGW200039, zaliczonym do regionu wodnego Dolnej Wisły, Zgodnie z ww. rozporządzeniem Ministra Infrastruktury z dnia 4 listopada 2022 r. w sprawie Planu gospodarowania wodami na obszarze dorzecza Wisły, stan ilościowy i chemiczny tej JCWPd oceniono jako dobry. Rozpatrywana jednolita część wód podziemnych jest zagrożona chemicznie ryzykiem nieosiągnięcia celów środowiskowych, tj. utrzymania dobrego stanu ilościowego i chemicznego wód podziemnych.

Ponadto, inwestycja znajduje się w obszarze jednolitej Części wód powierzchniowych oznaczonym europejskim kodem: PLRW20001028879 „Rypienica z Dopływem z jez. Długiego”, zaliczonym do regionu wodnego Dolnej Wisły. Zgodnie z ww. rozporządzeniem Ministra Infrastruktury z dnia 4 listopada 2022 r. w sprawie Planu gospodarowania wodami na obszarze dorzecza Wisły, ta JCWP posiada status

naturalnej części wód, której stan ogólny oceniono jako: zły (stan ekologiczny: umiarkowany, stan chemiczny: brak danych). Rozpatrywana jednolita część wód powierzchniowych jest zagrożona ryzykiem nieosiągnięcia celów środowiskowych, tj. osiągnięcia dobrego stanu ekologicznego i zapewnienia drożności cieku dla migracji ichtiofauny na odcinku cieku dla migracji ichtiofauny o ile jest monitorowany wskaźnik diadromiczny D oraz osiągnięcia dobrego stanu chemicznego wód powierzchniowych.

Z uwagi na rodzaj, zakres i lokalizację przedsięwzięcia stwierdza się, że przy zastosowaniu rozwiązań opisanych w Kip jej uzupełnieniu, jego realizacja i eksploatacja nie wpływa na ryzyko nieosiągnięcia celów środowiskowych zawartych w ww. Planie gospodarowania wodami na obszarze dorzecza Wisły. W celu ograniczenia negatywnego oddziaływania zamierzenia na środowisko gruntowo-wodne w trakcie realizacji inwestycji, prace przeprowadzone będą w oparciu o sprzęt sprawny technicznie, dopuszczony do eksploatacji i posiadający aktualne przeglądy techniczne. Ścieki socjalno-bytowe gromadzone będą w przenośnych kontenerach sanitarnych, systematycznie opróżnianych przez specjalistyczną firmę. Planowana inwestycja z racji charakteru (nie wymaga zużycia wody i nie generuje ścieków) nie będzie powodowała dopływu zanieczyszczeń do wód podziemnych, przez co nie wpłynie na pogorszenie stanu chemicznego wód podziemnych, jak również nie będzie miała negatywnego wpływu na cele środowiskowe dotyczące stanu ilościowego wód podziemnych.

3. Rodzaj i skalę możliwego oddziaływania rozważanego w odniesieniu do uwarunkowań wymienionych w pkt. 1 i 2, wynikające z:

a) zasięgu oddziaływania – obszaru geograficznego i liczby ludności, na które przedsięwzięcie może oddziaływać.

Przedsięwzięcie realizowane będzie na terenie Gminy Rypin. Jest to gmina wiejska w skład której wchodzi między innymi miejscowość Rusinowo, a więc miejscowość w obrębie której planowana jest realizacja przedmiotowego przedsięwzięcia. Obszar, którego dotyczy wniosek pokrywa się z obszarem możliwego oddziaływania przedsięwzięcia.

Zasięg oddziaływania przedsięwzięcia na etapie realizacji będzie miał charakter lokalny oraz przemijalny i ograniczony głównie do miejsca realizacji przedmiotowej inwestycji oraz do działek sąsiednich. Planowane przedsięwzięcie może spowodować chwilowe pogorszenie stanu środowiska w bezpośrednim sąsiedztwie planowanych robót. Zasięg oddziaływania ustąpi po zakończeniu inwestycji.

Planowana inwestycja usytuowana będzie na obszarze o niewielkim zaludnieniu. Niewielka skala, planowanego przedsięwzięcia nie będzie oddziaływać na obszary geograficzne i ludność. Ze względu na ograniczone oddziaływanie inwestycji, nie przewiduje się negatywnego wpływu na mieszkańców gminy.

b) transgranicznego charakteru oddziaływania przedsięwzięcia na poszczególne elementy przyrodnicze.

Położenie planowanego przedsięwzięcia oraz rodzaj i jego rozmiar nie spowoduje wystąpienia transgranicznego oddziaływania. Oddziaływanie transgraniczne wiąże się ze zjawiskiem migracji zanieczyszczeń z terenu danego kraju na obszar innych państw. Emitowane zanieczyszczenia przenoszone są głównie z masami powietrza i wodami płynącymi. Z uwagi na niewielki zakres przedsięwzięcia oraz znaczne oddalenie od granic państwa planowane przedsięwzięcie nie będzie oddziaływać transgranicznie na środowisko.

c) wielkości i złożoności oddziaływania, z uwzględnieniem obciążenia istniejącej infrastruktury.

W ramach planowanej inwestycji nie występują urządzenia emitujące hałas oraz emitujące zanieczyszczenia powietrza.

d) prawdopodobieństwo oddziaływania.

Można stwierdzić, że oddziaływanie planowanej inwestycji na położoną w sąsiedztwie zabudowę mieszkaniową i zagrodową będzie mieścić się w granicach określonych standardów jakości środowiska.

e) czas trwania, częstotliwości i odwracalność oddziaływania.

W trakcie realizacji zamierzonego przedsięwzięcia, uciążliwość prac budowlanych sprowadzi się głównie do hałasu związanego z robotami realizacyjnymi – montażem urządzeń oraz ogrodzenia. Poziom hałasu w czasie prac montażowych nie jest oceniany przez normy i specjalne rozporządzenia. Nie podlega, zatem ograniczeniom wynikającym z przepisów ochrony środowiska i w związku z powyższym nie

przewiduje się rozwiązań chroniących przed oddziaływaniem akustycznym na etapie realizacji inwestycji. Faza realizacji jest jednak przejściowa i pogorszenie warunków aerosanitarnych wokół analizowanego terenu będzie miało miejsce tylko przez krótki okres czasu, po zakończeniu inwestycji oddziaływanie zakończy się.

Z uwagi na zróżnicowaną w czasie ilość zużywanych materiałów budowlanych, w/w źródła powinny mieć niewielki wpływ na zanieczyszczenie powietrza. Powstające ilości pyłu oraz zanieczyszczeń gazowych (spaliny silnikowe), powinny ograniczyć się swoim oddziaływaniem do terenu budowy. Emisja hałasu i pylenie związane z fazą realizacji przedsięwzięcia będzie miało charakter krótkotrwały i nie wpłynie znacząco na stan powietrza atmosferycznego i klimat akustyczny. Wszystkie prace realizacyjne prowadzone będą wyłącznie w porze dziennej (tj. 6:00 - 22:00).

Dzięki zastosowaniu farmy fotowoltaicznej do wytwarzania energii elektrycznej dochodzi m.in. do redukcji emisji gazów cieplarnianych, w tym CO₂, a przez to przeciwdziałanie dalszym zmianom klimatu; poprawy jakości powietrza – uniknięcie emisji SO₂, NOx i pyłów do atmosfery; braku powstawania odpadów, odorów czy ścieków, braku zanieczyszczenia wód i gleby, braku degradacji terenu i strat w obiegu wody, które mają miejsce przy produkcji energii w konwencjonalnych elektrowniach i elektrociepłowniach. Przedmiotowa inwestycja służy przeciwdziałaniu zmianom klimatu oraz ograniczeniu emisji gazów cieplarnianych. Inwestycja jest odpowiedzią na zmiany klimatu. Należy zaznaczyć, iż zmiany zachodzą w sposób ciągły, nie następują z dnia na dzień, w związku z powyższym Inwestor będzie miał czas na dostosowanie się do zachodzących zmian.

Realizacja inwestycji zgodnie z ustaleniami niniejszej decyzji oraz zapisami w karcie informacyjnej przedsięwzięcia będzie miała niewielki wpływ bezpośredni i pośredni na warunki życia i pracy, bytowanie oraz zdrowie ludzi.

Przyjęty tok formalno- prawny

Zgodnie art. 61 § 1 ustawy z dnia 14 czerwca 1960 r. Kodeks Postępowania Administracyjnego (tekst jedn. Dz. U. z 2023 r. poz. 775 z późn. zm.) w związku z art. 33 ust. 1 ustawy z dnia 3 października 2008 roku o udostępnianiu informacji o środowisku i jego ochronie, udziale społeczeństwa w ochronie środowiska oraz o ocenach oddziaływania na środowisko, Organ I instancji w dniu 31 maja 2023 r. na wniosek wnioskodawcy, wszczął postępowanie administracyjne w sprawie wydania decyzji o środowiskowych uwarunkowaniach dla inwestycji pn. „Budowa i eksploatacja elektrowni fotowoltaicznej „Rusinowo” o mocy do 4 MW wraz z magazynami energii i niezbędną infrastrukturą towarzyszącą” przewidzianej do realizacji na działkach o numerach ewid. 431/5 i 432/8 w miejscowości Rusinowo – gm. Rypin, o czym zawiadomił inwestora pismem znak RRW.6220.3.2025 z dnia 18.03.2025 r., umożliwiając zapoznanie się z aktami sprawy, a strony postępowania i mieszkańców poprzez zamieszczenie obwieszczenia w Biuletynie Informacji Publicznej Urzędu Gminy Rypin, na stronie www.bip.rypin.pl, umieszczając w publicznie dostępnym wykazie zawierającym informację o środowisku i jego ochronie oraz wywieszając na tablicy ogłoszeń Urzędu Gminy Rypin i na tablicy ogłoszeń w miejscowości Rusinowo.

Wójt Gminy Rypin pismem znak: RRW.6220.3.2025 z dnia 18.03.2025 r. wystąpił do Regionalnego Dyrektora Ochrony Środowiska w Bydgoszczy, Państwowego Powiatowego Inspektora Sanitarnego w Rypinie i Dyrektora Zarządu Zlewni w Toruniu Państwowego Gospodarstwa Wodnego Wody Polskie o wydanie opinii w sprawie obowiązku przeprowadzenia oceny oddziaływania na środowisko dla planowanego przedsięwzięcia.

Państwowy Powiatowy Inspektor Sanitarny w Rypinie pismem znak: NNZ.9022.2.11.2025 z dnia 3 kwietnia 2025 roku wyraził opinię, że dla przedmiotowego przedsięwzięcia nie stwierdza potrzeby przeprowadzenia oceny oddziaływania ww. przedsięwzięcia.

Dyrektor Zarząd Zlewni w Toruniu Państwowego Gospodarstwa Wodnego Wody Polskie pismem znak: GR.ZZS.4901.97.2025.WL z dnia 3 kwietnia 2025 roku wyraził opinię, że dla przedmiotowego przedsięwzięcia nie stwierdza potrzeby przeprowadzenia oceny oddziaływania ww. przedsięwzięcia. Wskazał dodatkowe warunki i wymagania, które uwzględnione zostały w orzeczeniu decyzji.

Regionalny Dyrektor Ochrony Środowiska w Bydgoszczy postanowieniem z dnia 3 kwietnia 2025r. znak WOO.4220.228.2025.PS1.6 wyraził opinię, że dla planowanego przedsięwzięcia pn. „Budowa i eksploatacja elektrowni fotowoltaicznej „Rusinowo” o mocy do 4 MW wraz z magazynami energii i niezbędną infrastrukturą towarzyszącą” przewidzianej do realizacji na działkach o numerach ewid. 431/5 i 432/8 w miejscowości Rusinowo - gm. Rypin” nie istnieje konieczność przeprowadzenia oceny oddziaływania na środowisko. Jednocześnie wskazał istotne warunki korzystania ze środowiska w fazie realizacji i eksploatacji lub użytkowania przedsięwzięcia, ze szczególnym uwzględnieniem konieczności ochrony cennych wartości przyrodniczych, zasobów naturalnych i zabytków oraz ograniczenia uciążliwości dla terenów sąsiednich oraz wymagania dotyczące ochrony środowiska

konieczne do uwzględnienia w dokumentacji projektowej niezbędnej do wydania decyzji o pozwoleniu na budowę i obowiązek unikania, zapobiegania, ograniczania oddziaływania przedsięwzięcia na środowisko.

W uzasadnieniu powołał się na załączoną do wniosku dokumentację, w tym informacje zawarte w karcie informacyjnej przedsięwzięcia. Przedmiotowe zamierzenie inwestycyjne realizowane będzie poza obszarami chronionymi w myśl ww. ustawy z dnia 16 kwietnia 2004 r. o ochronie przyrody, w tym poza wyznaczonymi, mającymi znaczenie dla Wspólnoty i projektowanymi przekazanymi do Komisji Europejskiej obszarami Natura 2000.

W podsumowaniu uznał, że zastosowanie zaproponowanych w przedłożonej karcie informacyjnej przedsięwzięcia rozwiązań technicznych, technologicznych i organizacyjnych, zapewni ochronę środowiska przed prawdopodobieństwem zaistnienia negatywnego oddziaływania inwestycji, zarówno na etapie jej realizacji jak i eksploatacji. W świetle powyższego nie stwierdzono potrzeby przeprowadzenia oceny oddziaływania na środowisko dla planowanego zamierzenia inwestycyjnego.

Realizacja planowanego przedsięwzięcia jest zgodna z przepisami Ustawy z dnia 3 października 2008r. o udostępnianiu informacji o środowisku i jego ochronie, udziale społeczeństwa w ochronie środowiska oraz o ocenach oddziaływania na środowisko (Dz. U. z 2024 r. poz. 1112 z późn. zm.); Ustawy z dnia 27 kwietnia 2001 r. Prawo ochrony środowiska (tekst jedn. Dz. U. z 2025 r. poz. 647 z późn. zm.); Ustawy z dnia 14 grudnia 2012 r. o odpadach (Dz. U. z 2023 r. poz. 1587 z późn. zm.); Ustawy z dnia 20 lipca 2017 r. Prawo wodne (Dz. U. z 2025 r. poz. 960); Ustawą z dnia 16 kwietnia 2004 r. o ochronie przyrody (Dz. U. z 2024 r. poz. 1478 z późn. zm.); Ustawy z dnia 27 marca 2003r. o planowaniu i zagospodarowaniu przestrzennym (tekst jedn. Dz. U. z 2024 r. poz. 1130 z późn. zm.); Ustawy z dnia 21 marca 1985 r. o drogach publicznych (tekst jedn. Dz. U. z 2024 r. poz. 320); Ustawy z dnia 3 lutego 1995 r. o ochronie gruntów rolnych i leśnych (tekst jedn. Dz. U. z 2024 r. poz. 82 z późn. zm.); Ustawy z dnia 21 sierpnia 1997 r. o gospodarce nieruchomościami (tekst jedn. Dz. U. z 2024 r. poz. 1145 z późn. zm.); Rozporządzenia Rady Ministrów z dnia 10 września 2019 r. w sprawie przedsięwzięć mogących znacząco oddziaływać na środowisko (Dz. U. z 2019 r., poz. 1839 z późn. zm.); Rozporządzenie Ministra Środowiska z dnia 14 czerwca 2007r. w sprawie dopuszczalnych poziomów hałasu w środowisku (Dz. U. z 2014 r. poz. 112); Rozporządzenie Ministra Środowiska z dnia 12 stycznia 2011 r. w sprawie obszarów specjalnej ochrony ptaków (Dz. U. Nr 25, poz. 133, z późn. zm.); Rozporządzenie Ministra Środowiska z dnia 13 kwietnia 2010 roku w sprawie siedlisk przyrodniczych oraz gatunków będących przedmiotem zainteresowania Wspólnoty, a także kryteriów wyboru obszarów kwalifikujących się do uznania lub wyznaczenia jako obszary Natura 2000 (Dz. U. z 2014 r. poz. 1713).

O zebranych dowodach i materiałach oraz zgłoszonych żądaniach, zebranych w trakcie prowadzonego postępowania administracyjnego, a przed wydaniem decyzji środowiskowej (zgodzenie materiału dowodowego), Wójt Gminy Rypin zawiadomił inwestora pismem z 12.12.2025 r. (znak sprawy: RRW.6220.3.2025), a strony postępowania i mieszkańców obwieszczeniem z dnia 12.12.2025 r. (znak sprawy: RRW.6220.3.2025), zamieszczonym w Biuletynie Informacji Publicznej Urzędu Gminy Rypin, na stronie www.bip.rypin.pl w publicznie dostępnym wykazie zawierającym informację o środowisku i jego ochronie, wywieszając na tablicy ogłoszeń Urzędu Gminy Rypin oraz w miejscowości Rusinowo. Od stron postępowania administracyjnego jak i społeczeństwa do chwili wydania niniejszego postanowienia nie wpłynęły żadne uwagi i wnioski dotyczące planowanego przez Inwestora zamierzenia inwestycyjnego.

Mając na uwadze opinię Regionalnego Dyrektora Ochrony Środowiska w Bydgoszczy oraz Dyrektora Zarządu Zlewni w Toruniu Państwowego Gospodarstwa Wodnego Wody Polskie, brak zastrzeżeń od stron postępowania oraz po przeanalizowaniu zapisów art. 63 ust 1 ustawy z dnia 3 października 2008 r. o udostępnieniu informacji o środowisku i jego ochronie, udziale społeczeństwa w ochronie środowiska oraz ocenach oddziaływania na środowisko (tekst jedn. Dz. U. z 2024 r., poz. 1112 z późn. zm.), a więc zbadaniu: rodzaju i charakterystyki przedsięwzięcia, usytuowania przedsięwzięcia z uwzględnieniem możliwego zagrożenia dla środowiska w przy istniejącym użytkowaniu terenu, zdolności samooczyszczenia się środowiska i odnawiania się zasobów naturalnych, walorów przyrodniczych i krajobrazowych oraz po przeanalizowaniu rodzaju i skali możliwego oddziaływania rozważanego w odniesieniu do uwarunkowań wymienionych powyżej, biorąc pod uwagę wszystkie okoliczności faktyczne i prawne w zakresie oddziaływania przedmiotowego przedsięwzięcia na środowisko, organ prowadzący na podstawie art. 75 ust.1 pkt 4 powołanej wyżej ustawy - Wójt Gminy Rypin orzekł o realizacji oraz o braku potrzeby przeprowadzenia oceny oddziaływania na środowisko dla planowanej inwestycji pn. „Budowa i eksploatacja elektrowni fotowoltaicznej „Rusinowo” o mocy do 4 MW wraz z magazynami energii i niezbędną infrastrukturą towarzyszącą” przewidzianej do realizacji na działkach o numerach ewid. 431/5 i 432/8 w miejscowości Rusinowo – gm. Rypin.

Pouczenie

W przypadku wykonywania działalności pogarszającej stan środowiska, zostaną podjęte odpowiednie decyzje nakazujące wstrzymanie takiej działalności do czasu zainstalowania urządzeń lub wykonania innych czynności zabezpieczających środowisko.

Zgodnie z art. 72 ust. 3 ustawy z dnia 3 października 2008 r. o udostępnianiu informacji o środowisku i jego ochronie, udziale społeczeństwa w ochronie środowiska oraz o ocenach oddziaływania na środowisko (tekst jedn. Dz. U. z 2024 r., poz. 1112 z późn. zm.) decyzję o środowiskowych uwarunkowaniach dołącza się do wniosku o wydanie decyzji, o których mowa w ust. 1, oraz zgłoszenia, o którym mowa w ust. 1a. Złożenie wniosku lub dokonanie zgłoszenia następuje w terminie 6 lat od dnia, w którym decyzja o środowiskowych uwarunkowaniach stała się ostateczna z zastrzeżeniem ust. 4 i 4b.

Zgodnie z art. 72 ust. 4 ww. ustawy złożenie wniosku lub dokonanie zgłoszenia może nastąpić w terminie 10 lat od dnia, w którym decyzja o środowiskowych uwarunkowaniach stała się ostateczna, o ile strona, która złożyła wniosek o wydanie decyzji o środowiskowych uwarunkowaniach, lub podmiot, na który została przeniesiona ta decyzja, otrzymali przed upływem terminu, o którym mowa w ust. 3, od organu który wydał decyzję o środowiskowych uwarunkowaniach stanowisko, że realizacja planowanego przedsięwzięcia przebiega etapowo oraz, że aktualne są warunki realizacji przedsięwzięcia określone w decyzji o środowiskowych uwarunkowaniach lub postanowieniu, o którym mowa w art. 90 ust. 1, jeżeli było wydane.

Od niniejszej decyzji służy stronom odwołanie do Samorządowego Kolegium Odwoławczego we Włocławku ul. Kilińskiego 2, za pośrednictwem Wójta Gminy Rypin w terminie 14 dni od dnia doręczenia decyzji.

W trakcie biegu terminu do wniesienia odwołania strona może zrzec się prawa do wniesienia odwołania wobec organu administracji publicznej, który wydał decyzję, wówczas z dniem doręczenia Wójtowi Gminy Rypin oświadczenia o zrzeczeniu się prawa do wniesienia odwołania przez ostatnią ze stron postępowania, decyzja staje się ostateczna i prawomocna, co oznacza, iż decyzja podlega natychmiastowemu wykonaniu i brak jest możliwości zaskarżenia decyzji. Nie jest możliwe skuteczne cofnięcie oświadczenia o zrzeczeniu się prawa do wniesienia odwołania.

Z up. Wójta
mgr inż. Mariusz Tomaszewski
Kierownik Referatu Rolnictwa
i Rozwoju Wsi

Załączniki:

Charakterystyka planowanego przedsięwzięcia zgodnie z art. 84 ust. 2 uouioś.

Opłatę skarbową w wysokości 205zł (dwieście pięć złotych) uiszczono przelewem na konto Urzędu Gminy w Rypinie dnia 26.02.2025 roku. Podstawa prawna: część I ust. 45 w kolumnie „Dokonanie czynności urzędowej” załącznika do ustawy z dnia 16 listopada 2006 roku o opłacie skarbowej (tekst jednolity Dz. U. z 2023 roku Nr 2111).

Otrzymują:

1. NB16 Solar Sp. z o.o.
2. Strony postępowania – obwieszczeniem (powyżej 10 stron)
3. a/a.

Do wiadomości:

4. Regionalny Dyrektor Ochrony Środowiska w Bydgoszczy,
5. Państwowy Powiatowy Inspektor Sanitarny w Rypinie,
6. Dyrektor Zarządu Zlewni w Toruniu Państwowego Gospodarstwa Wodnego Wody Polskie.

Projekt opracowała:
mgr inż. Wiera Kulczyńska

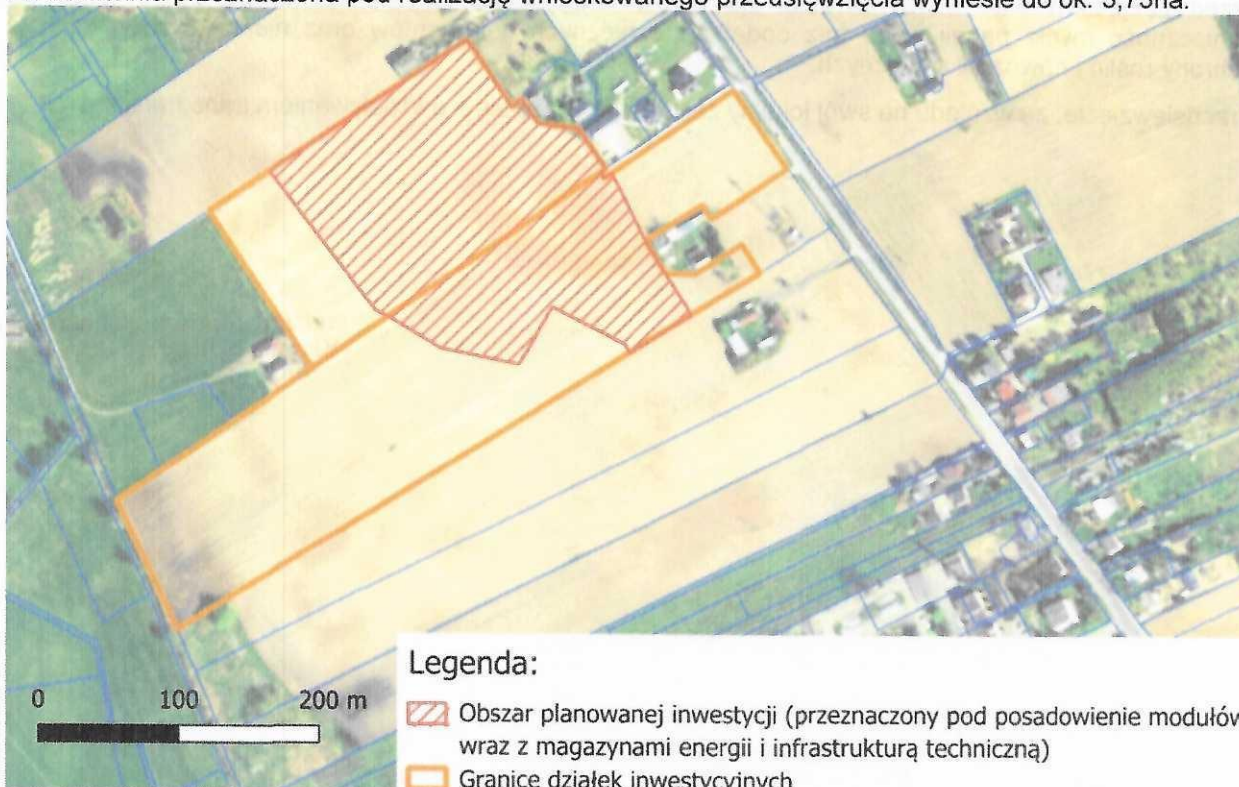
Charakterystyka planowanego przedsięwzięcia

zgodnie z art. 84 ust. 2 ustawy o udostępnianiu informacji o środowisku i jego ochronie, udziale społeczeństwa w ochronie środowiska oraz o ocenach oddziaływania na środowisko (tekst jedn. Dz. U. z 2023 r. poz. 1094 z późn. zm.)

„Budowa i eksploatacja elektrowni fotowoltaicznej „Rusinowo” o mocy do 4 MW wraz z magazynami energii i niezbędną infrastrukturą towarzyszącą” przewidzianej do realizacji na działkach o numerach ewid. 431/5 i 432/8 w miejscowości Rusinowo – gm. Rypin

Planowane przedsięwzięcie obejmuje budowę i eksploatację elektrowni fotowoltaicznej „Rusinowo” o mocy do 4 MW wraz z magazynami energii i niezbędną infrastrukturą towarzyszącą, w granicach terenów o charakterze rolniczym, w sąsiedztwie rozproszonej zabudowy mieszkaniowej, o małej gęstości zaludnienia.

Inwestycja będzie zlokalizowana na działkach nr ewid. 431/5 i 432/8 w miejscowości Rusinowo, gmina Rypin. Zgodnie z wypisami z rejestru gruntów łączna powierzchnia ww. nieruchomości wynosi 8,3391 ha. Powierzchnia przeznaczona pod realizację wnioskowanego przedsięwzięcia wyniesie do ok. 3,73ha.



Teren na którym inwestor zamierza realizować planowaną inwestycję nie jest objęty miejscowym planem zagospodarowania przestrzennego ani też nie podjęta została uchwała o przystąpieniu do opracowania planu.

Farma fotowoltaiczna składać się będzie z następujących elementów:

- panele fotowoltaiczne o łącznej mocy do 4 MW,
- drogi wewnętrzne,
- infrastruktura naziemna i podziemna,
- linie kablowe energetyczno-światłowodowe,
- przyłącza elektroenergetyczne,

- stacje transformatorowe,
- inwertery,
- magazyny energii,
- ogrodzenie,
- inne niezbędne elementy infrastruktury związane z budową i eksploatacją parku ogniw fotowoltaicznych.

Dopuszcza się możliwość etapowania przedsięwzięcia, tj. podzielenia na mniejsze, odrębne instalacje. Będą one posiadać kompletną infrastrukturę techniczną i będą mogły stanowić w pełni funkcjonalne elektrownie.

W celu ochrony krajobrazu oraz zwiększenia lokalnej bioróżnorodności, wzdłuż wskazanych odcinków ogrodzenia terenu inwestycji wprowadzone zostaną liniowe nasadzenia krzewów i drzew rodzimych gatunków (zgodnie z rysunkiem zamieszczonym w orzeczeniu decyzji).

Zastosowanie prawidłowych rozwiązań projektowych, technicznych i technologicznych, zachowanie podstawowych zasad sztuki budowlanej oraz właściwa organizacja prac budowlanych zapewni ochronę środowiska na etapie realizacji i eksploatacji przedsięwzięcia.

Celem wyeliminowania zagrożenia niszczenia lęgów gatunków chronionych ptaków, prace należy rozpocząć poza okresem lęgowym ptaków lub po potwierdzeniu braku lęgów przez specjalistę ornitologa. Dla wyeliminowania zagrożenia niszczenia lęgów na etapie eksploatacji zamierzenia, wykaszanie terenu należy prowadzić rozpoczynając od centrum farmy fotowoltaicznej w kierunku jej brzegów.

Celem ograniczenia potencjalnych zagrożeń względem zwierząt przewidziano zastosowanie paneli zabezpieczonych powłoką antyrefleksyjną, zasłonięcie otworów w budynkach, uniemożliwiający ich zasiedlenie przez zwierzęta, w szczególności ptaki i nietoperze oraz kontrolowanie wykopów każdorazowo przed podjęciem prac w ich obrębie. Na etapie funkcjonowania zamierzenia wskazano także na konieczność mycia paneli wodą bez dodatków sztucznych detergentów oraz niestosowanie środków ochrony roślin i nawozów sztucznych.

Przedsięwzięcie, ze względu na swój lokalny zasięg, nie wiąże się z oddziaływaniem transgranicznym.

Z up. Wójta

mgr inż. Mariusz Tomaszewski
Kierownik Referatu Rolnictwa
i Rozwoju Wsi