



Fundusze  
Europejskie  
Pomoc Techniczna



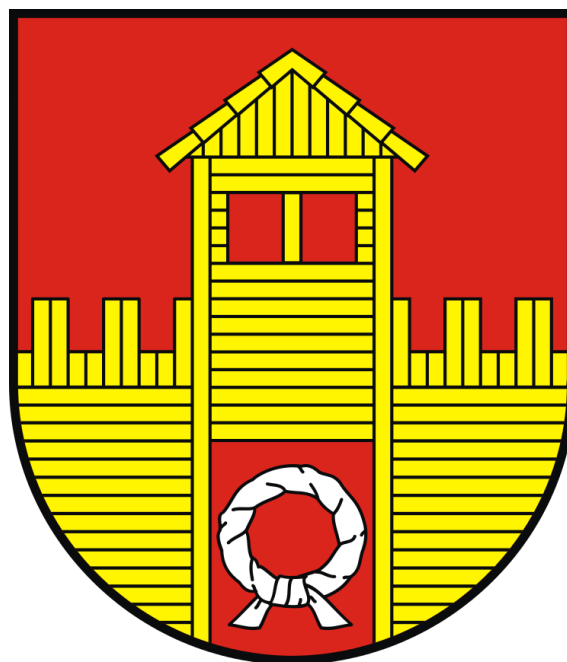
Rzeczpospolita  
Polska

Unia Europejska  
Fundusz Spójności



# Program Rewitalizacji Gminy Rypin

na lata 2016-2023



Rypin 2019



**Fundusze Europejskie**  
Pomoc Techniczna



**Rzeczpospolita  
Polska**

**Unia Europejska**  
Fundusz Spójności



# PROGRAM REWITALIZACJI DLA GMINY RYPIN NA LATA 2016-2023

1. WPROWADZENIE I METODOLOGIA.....	4
2. POWIĄZANIE PR Z DOKUMENTAMI STRATEGICZNYMI I PLANISTYCZNYMI KRAJU, WOJEWÓDZTWA, POWIATU I GMINY. ....	9
2.1 Powiązania PR z dokumentami strategicznymi i planistycznymi województwa.....	9
2.2. Powiązania PR z dokumentami strategicznymi i planistycznymi powiatu .....	13
2.3. Powiązania PR z dokumentami strategicznymi i planistycznymi gminy.....	14
3. UPROSZCZONA DIAGNOZA GMINY WIEJSKIEJ RYPIN .....	17
4. OBSZAR ZDEGRADOWANY.....	23
5. OBSZAR REWITALIZACJI.....	32
6. SZCZEGÓŁOWA DIAGNOZA OBSZARU REWITALIZACJI .....	37
7. WIZJA STANU OBSZARU PO PRZEPROWADZENIU REWITALIZACJI.....	42
8. CELE REWITALIZACJI ORAZ ODPOWIAJĄCE IM KIERUNKI DZIAŁAŃ SŁUŻĄCE ELIMINACJI LUB OGRANICZENIU NEGATYWNYCH ZJAWISK .....	45
9. LISTA PLANOWANYCH INWESTYCJI / PRZEDSIĘWZIĘĆ REWITALIZACYJNYCH.....	47
10. MECHANIZMY ZAPEWNIENIA KOMPLEMENTARNOŚCI MIĘDZY POSZCZEGÓLNYMI PRZEDSIĘWZIĘCIAMI REWITALIZACYJNYMI ORAZ POMIĘDZY DZIAŁANAMI RÓŻNYCH PODMIOTÓW I FUNDUSZY NA OBSZARZE OBJĘTYM PR.....	52
11. MECHANIZMY WŁĄCZENIA MIESZKAŃCÓW, PRZEDSIĘBIORCÓW W PROCESIE REWITALIZACJI.....	58
12. SZACUNKOWE RAMY FINANSOWE W ODNIESIENIU DO GŁÓWNYCH I UZUPEŁNIAJĄCYCH PROJEKTÓW/ PRZEDSIĘWZIĘĆ REWITALIZACYJNYCH .....	61
13. SYSTEM ZARZĄDZANIA REALIZACJĄ PROGRAMU REWITALIZACJI.....	64

# PROGRAM REWITALIZACJI DLA GMINY RYPIN NA LATA 2016-2023

## 1. WPROWADZENIE I METODOLOGIA

Podstawą do stworzenia Programu Rewitalizacji były „Wytyczne w zakresie rewitalizacji w programach operacyjnych na Lata 2014-2020” (zatwierdzone 3 lipca 2015 roku), zatwierdzone przez Ministra Infrastruktury i Rozwoju, oraz „Zasady programowania przedsięwzięć rewitalizacyjnych w celu ubiegania się o środki finansowe w ramach Regionalnego Programu Operacyjnego Województwa Kujawsko-Pomorskiego na lata 2014-2020” (zatwierdzone 27 stycznia 2016 roku).

Do pełnego zrozumienia Programu Rewitalizacji wymagana jest znajomość podstawowych pojęć:

- **Stan kryzysowy** – jest to stan spowodowany koncentracją negatywnych zjawisk społecznych (w szczególności takich jak bezrobocie, ubóstwo, mała aktywność społeczna, niski poziom edukacji, czy przestępczość), współwystępujący z negatywnymi zjawiskami w co najmniej jednej z następujących sfer:
  - a) Gospodarczej (w szczególności niski stopień przedsiębiorczości, słaba kondycja lokalnych przedsiębiorstw);
  - b) Środowiskowej (w szczególności przekroczenie standardów jakości środowiska, obecność odpadów stwarzających zagrożenie dla człowieka i środowiska;
  - c) Przestrzenno-funkcjonalnej (w szczególności niewystarczające wyposażenie w infrastrukturę techniczną i społeczną, brak dostępu do podstawowych usług lub ich niska jakość, brak lub niska jakość terenów publicznych);
  - d) Technicznej (w szczególności degradacja stanu technicznego obiektów budowlanych).

Skalę negatywnych zjawisk pokazują mierniki rozwoju opisujące powyższe sfery, które wskazują niski poziom rozwoju lub dokumentują silną dynamikę spadku poziomu rozwoju, w odniesieniu do wartości dla całej gminy.

- **Obszar zdegradowany** – obszar na którym zidentyfikowano stan kryzysowy. Obszar ten może być podzielony na podobszary, w tym nieposiadające ze sobą wspólnych granic, pod warunkiem, że na każdym z podobszarów stwierdzono stan kryzysowy.

## PROGRAM REWITALIZACJI DLA GMINY RYPIN NA LATA 2016-2023

- **Rewitalizacja** – jest to proces wyprowadzania ze stanu kryzysowego obszarów zdegradowanych, prowadzony w sposób kompleksowy, poprzez zintegrowane działania na rzecz lokalnej społeczności, przestrzeni i gospodarki, skoncentrowane terytorialnie, prowadzone przez interesariuszy rewitalizacji na podstawie programu rewitalizacji.
- **Interesariusze rewitalizacji** – w szczególności: mieszkańcy obszaru rewitalizacji; właściciele, użytkownicy wieczystości nieruchomości i podmioty zarządzające nieruchomościami znajdującymi się na tym obszarze, są to również podmioty prowadzące lub zamierzające prowadzić na obszarze gminy działalność gospodarczą, społeczną oraz jednostki samorządu terytorialnego i organy władzy publicznej.
- **Obszar rewitalizacji** - obszar obejmujący całość lub część obszaru zdegradowanego, cechujący się szczególną koncentracją negatywnych zjawisk, na którym, z uwagi na istotne znaczenie dla rozwoju lokalnego, zamierza się prowadzić rewitalizację. Obszar rewitalizacji może być podzielony na podobszary, w tym podobszary nieposiadające ze sobą wspólnych granic, lecz nie może obejmować terenów większych niż 20% powierzchni gminy oraz zamieszkałych przez więcej niż 30% mieszkańców gminy. W skład obszaru rewitalizacji mogą wejść obszary występowania problemów przestrzennych, takich jak tereny poprzemysłowe (w tym poportowe i powydobywcze), powojkowe lub pokolejowe, wyłącznie w przypadku, gdy przewidziane dla nich działania są ściśle powiązane z celami rewitalizacji dla danego obszaru rewitalizacji.
- **Program rewitalizacji** - uchwalony przez radę gminy, na podstawie art. 18 ust. 2 pkt 6 ustawy z dnia 8 marca 1990 r. o samorządzie gminnym (Dz. U. z 2015 r. poz. 1515 z późn. zm.)<sup>11</sup> lub art. 14 ust. 1 ustawy o rewitalizacji, wieloletni program działań w sferze społecznej oraz gospodarczej lub przestrzenno-funkcjonalnej lub technicznej lub środowiskowej, zmierzający do wyprowadzenia obszarów rewitalizacji ze stanu kryzysowego oraz stworzenia warunków do ich zrównoważonego rozwoju, stanowiący narzędzie planowania, koordynowania i integrowania różnorodnych aktywności w ramach rewitalizacji.

W ramach obowiązującej *Strategii rozwoju województwa kujawsko-pomorskiego do roku 2020 – Plan modernizacji 2020+* z 2013 r. jednym z ważniejszych celów polityki

## PROGRAM REWITALIZACJI DLA GMINY RYPIN NA LATA 2016-2023

województwa jest aktywizacja społeczno-gospodarcza na poziomie lokalnym zarówno miast jak i terenów wiejskich. W 2013 r. Zarząd Województwa przyjął także *Założenia polityki terytorialnej województwa kujawsko-pomorskiego* na lata 2014-2020, które zawierają wytyczne dotyczące polityki rozwoju obszarów wiejskich. Przyjęte jest, że w zakresie regionalnej polityki rozwoju obszarów wiejskich najważniejsza jest aktywizacja społeczno-gospodarcza poprzez stymulowanie rozwoju społecznego oraz rozwoju przedsiębiorczości lokalnej.

Głównym instrumentem realizacji polityki rozwoju obszarów wiejskich będzie *Regionalny Program Operacyjny Województwa Kujawsko-Pomorskiego na lata 2014-2020* (w skrócie RPO WK-P). Oznacza to, że wspierane będą te działania na rzecz rewitalizacji, które pozwolą na osiągnięcie przynajmniej jednego wskazanego efektu na terenach wiejskich województwa kujawsko-pomorskiego:

- Wzrost aktywności społecznej;
- Zmniejszenie poziomu ubóstwa i wykluczenia społecznego w tym poprzez poprawę warunków uczestnictwa osób w trudnej sytuacji w życiu społecznym i gospodarczym;
- Wzrost zatrudnienia;
- Ożywienie gospodarcze.

W sytuacji gdy gmina planuje działania rewitalizacyjne, których jednym ze źródeł finansowania będzie RPO WK-P, musi przyjąć i osiągnąć przynajmniej jeden z powyższych celów do roku 2023, w ramach realizacji Programu Rewitalizacji. Najważniejszy jest fakt pozytywnych działań rewitalizacji i kompletnego podporządkowania się tej zasadzie. Podejście to będzie badane przez Instytucję Zarządzającą Regionalnym Programem Operacyjnym (w skrócie IZ RPO) na etapie zarówno oceny programu rewitalizacji, jak i podczas realizowania poszczególnych projektów rewitalizacyjnych.

Należy pamiętać, że najbardziej istotny jest aspekt społeczny rewitalizacji, tak więc przy programowaniu procesu należy zwrócić największą uwagę na zaplanowanie działań ukierunkowanych na zmniejszenie lub likwidację negatywnych zjawisk społecznych występujących na obszarze gminy (czyli tzw. „działania miękkie”), które są finansowane ze środków Europejskiego Funduszu Społecznego (w skrócie EFS). Jeśli jednak wymagane jest dla osiągnięcia danego celu również potrzebna będzie zrealizowanie projektów

## PROGRAM REWITALIZACJI DLA GMINY RYPIN NA LATA 2016-2023

infrastrukturalnych (czyli tzw. „działania twarde”), to należy pamiętać, że mają one jedynie charakter pomocniczy, czyli wspierający działania „miękkie” i nie należy nakładać ich ponad projekty aktywizacji społeczno-gospodarczej.

Kompletny Program Rewitalizacji (PR) musi się charakteryzować następującymi wytycznymi:

- **Kompleksowość PR** – PR powinien ujmować działania w sposób kompleksowy, tak aby nie pomijać aspektu społecznego, gospodarczego, przestrzenno-funkcjonalnego, technicznego lub środowiskowego, związanego z obszarem jak i z jego otoczeniem. Podczas planowania i wdrażania PR zabrania się możliwości planowania i realizowania tylko pojedynczych inwestycji, nastawionych jedynie na szybką poprawę estetyki, a nie mających bezpośredniego wpływu na zmiany społeczno-gospodarcze.
- **Koncentracja PR** – hierarchizacja potrzeb powoduje, że PR dotyczy terenów o istotnym znaczeniu dla rozwoju gminy obejmujących całość lub część zdiagnozowanego obszaru zdegradowanego i dotkniętego szczególnie koncentracją problemów oraz negatywnych zjawisk kryzysowych.
- **Komplementarność projektów/przedsięwzięć rewitalizacyjnych** – wymogiem koniecznym dla wspierania projektów/przedsięwzięć rewitalizacyjnych jest zapewnienie ich komplementarności w różnych wymiarach:
  - a) **Komplementarność przestrzenna** – oznacza konieczność wzięcia pod uwagę podczas tworzenia i realizacji PR wzajemnych powiązań pomiędzy projektami/przedsięwzięciami rewitalizacyjnymi realizowanymi zarówno na obszarze rewitalizacji, jak i znajdującymi się poza nim, ale oddziałującymi na obszar rewitalizacji.
  - b) **Komplementarność problemowa** – oznacza konieczność realizacji projektów/przedsięwzięć rewitalizacyjnych, które będą się wzajemnie dopełniały tematycznie, sprawiając, że PR będzie oddziałował na obszar rewitalizacji we wszystkich niezbędnych aspektach.
  - c) **Komplementarność proceduralno-instytucjonalna** – oznacza konieczność takiego zaprojektowania systemu zarządzania programem rewitalizacji, który pozwoli na efektywne współdziałanie na jego rzecz różnych instytucji oraz wzajemne uzupełnianie się i spójność procedur. W tym celu niezbędne jest

## PROGRAM REWITALIZACJI DLA GMINY RYPIN NA LATA 2016-2023

osadzenie systemu zarządzania programem rewitalizacji w przyjętym przez daną gminę systemie zarządzania w ogóle.

- d) **Komplementarność międzyokresowa** - Możliwe jest uzupełnianie przedsięwzięć już zrealizowanych w ramach polityki spójności 2007-2013 (np. o charakterze infrastrukturalnym) projektami komplementarnymi (np. o charakterze społecznym), realizowanymi w ramach polityki spójności 2014-2020. Zachowanie ciągłości programowej (polegającej na kontynuacji lub rozwijaniu wsparcia z polityki spójności 2007-2013) ma w procesach rewitalizacji kluczowe znaczenie. Zmiany wprowadzane w PR odpowiadają na te potrzeby zmian, które wynikają głównie z ich ewaluacji, opartej na systematycznym monitoringu.
- e) **Komplementarność źródeł finansowania** - oznacza, że projekty/przedsięwzięcia rewitalizacyjne, wynikające z PR opierają się na konieczności umiejętnego uzupełniania i łączenia wsparcia ze środków Europejskiego Funduszu Rozwoju Regionalnego, Europejskiego Funduszu Społecznego i Funduszu Spójności z wykluczeniem ryzyka podwójnego dofinansowania.
- **Realizacja zasady partnerstwa i partycypacji** - PR jest wypracowywany przez samorząd gminny i poddawany dyskusji w oparciu o diagnozę lokalnych problemów: społecznych, gospodarczych, przestrzennofunkcjonalnych, technicznych i środowiskowych. Prace nad przygotowaniem programu, bądź jego aktualizacją, jak również wdrażanie (realizacja) programu oparte są na współpracy ze wszystkimi grupami interesariuszy, w tym szczególnie ze społecznością obszaru rewitalizacji, innymi ich użytkownikami, przedsiębiorcami i organizacjami pozarządowymi; partycypacja społeczna wpisana jest jako fundament działań na każdym etapie rewitalizacji.

# PROGRAM REWITALIZACJI DLA GMINY RYPIN NA LATA 2016-2023

## **2. POWIĄZANIE PR Z DOKUMENTAMI STRATEGICZNYMI I PLANISTYCZNYMI KRAJU, WOJEWÓDZTWA, POWIATU I GMINY.**

### **2.1 Powiązania PR z dokumentami strategicznymi i planistycznymi województwa**

#### **a) Strategia Polityki Społecznej Województwa Kujawsko-Pomorskiego do roku 2020**

Ustawowym obowiązkiem samorządu terytorialnego jest przyjęcie strategii, która jest nierozłączną częścią strategii rozwoju województwa (Dz.U. z 2015 r. poz. 163, poz. 693 i poz. 1240). Strategia obejmuje w szczególności programy: przeciwdziałania wykluczeniu społecznemu, wyrównywania szans osób niepełnosprawnych, pomocy społecznej, profilaktyki i rozwiązywania problemów alkoholowych oraz współpracy z organizacjami pozarządowymi.

Zgodność Programu Rewitalizacji ze Strategią Polityki Społecznej Województwa Kujawsko-Pomorskiego do roku 2020 została wypunktowana poniżej:

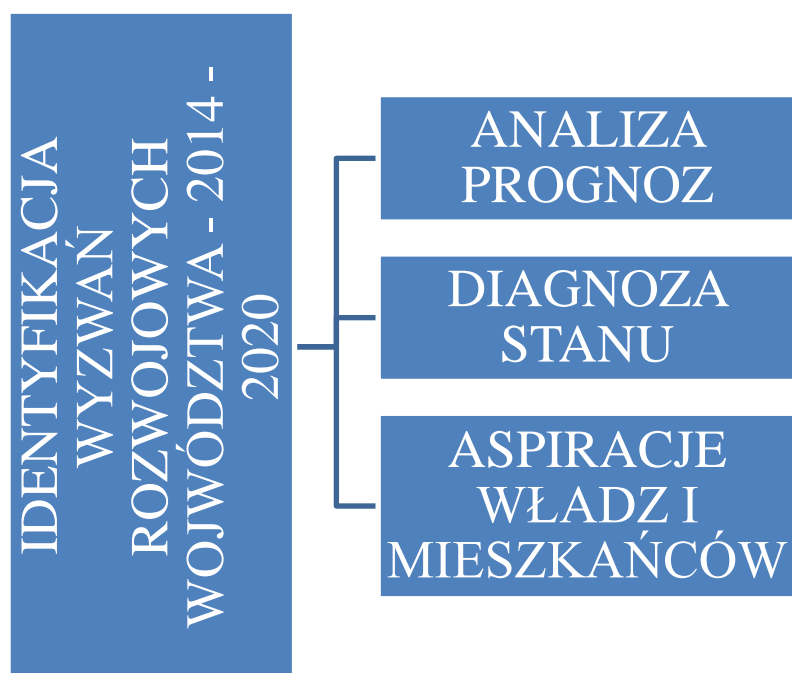
- Stymulowanie i wzmacnianie działań na rzecz wyrównania szans rozwoju społecznego, edukacyjnego i kulturalnego osób rodzin ze środowisk defaworyzowanych, w szczególności z obszarów wiejskich, popegeerowskich i dzielnic zaniedbanych.
- Wzmacnianie i upowszechnianie różnych form dialogu obywatelskiego.
- Rozwój programów aktywności lokalnej, jako instrumentu rewitalizacji społecznej i ekonomicznej. Upowszechnianie i wspieranie programów wdrażających innowacyjne metody integracji społecznej, w tym także profilaktyki dzieci i młodzieży oraz wzmacniania relacji międzypokoleniowych i sąsiedzkich.
- Wspieranie rozwoju sieci ośrodków i placówek wsparcia (w tym wsparcia dziennego) dla różnych grup odbiorców zagrożonych wykluczeniem społecznym.

## PROGRAM REWITALIZACJI DLA GMINY RYPIN NA LATA 2016-2023

- Upowszechnianie i wspieranie programów mających na celu aktywizację osób starszych oraz wzmacniających relacje międzypokoleniowe, w tym także wolontariat seniorów.
- Wspieranie działań służących rozwojowi i upowszechnianiu usług społecznych i placówek dostępnych w gminie, powiecie i regionie oferujących pomoc dzienną dla osób starszych.

### b) Strategia Rozwoju Województwa Kujawsko-Pomorskiego do roku 2020 – Plan modernizacji 2020+ (SRWK-P)

Rysunek 1 Główne założenia SRWK-P



ZIDENTYFIKOWANO 5 WYZWAŃ ROZWOJOWYCH:

# PROGRAM REWITALIZACJI DLA GMINY RYPIN NA LATA 2016-2023



Źródło: Opracowanie własne na podstawie Strategii Rozwoju Województwa Kujawsko-Pomorskiego do roku 2020

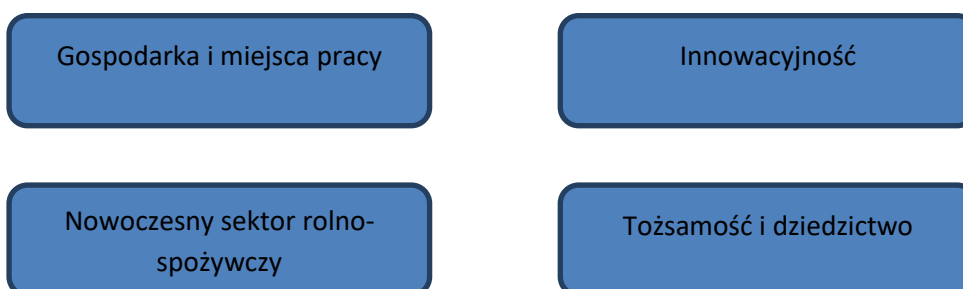
Rysunek 2 Główne Priorytety i Cele SRWK-P

## KUJAWSKO-POMORSKIE. PLAN MODERNIZACJI 2020+

### PRIORYTETY



### CELE STRATEGICZNE



Źródło: Opracowanie własne na podstawie Strategii Rozwoju Województwa Kujawsko-Pomorskiego do roku 2020

Założenia i cele Strategii z którymi PR jest zgodny:

- Modernizacja przestrzeni wsi i miast: dążenie do znacznego przyspieszenia rozwoju obszarów wiejskich oraz aktywizacji społeczno-gospodarczej miast przy uwzględnieniu ich pozycji w sieci osadniczej i dostosowaniu potencjału do oczekiwań

## PROGRAM REWITALIZACJI DLA GMINY RYPIN NA LATA 2016-2023

stawianych przed nimi w zakresie stymulowania rozwoju regionu, zgodnie z zasadami zrównoważonego rozwoju i ładu przestrzennego.

- Aktywne społeczeństwo i sprawne usługi: zasadnicza zmiana postaw społecznych mająca na celu zwiększenie poziomu kompetencji, wiedzy, umiejętności, zwiększenie poziomu aktywności i zaangażowania społecznego, poprawę stanu zdrowia. Działania w sferze rozwoju społecznego i solidarności międzypokoleniowej ukierunkowane będą na przejście społeczeństwa do stanu wyrażającego się przede wszystkim umiejętnością sprawnego współdziałania, przystosowania się do szybko zmieniającej się rzeczywistości oraz stworzenia wysokiej jakości warunków życia dla wszystkich mieszkańców województwa bez względu na miejsce zamieszkania. Popierana będzie idea solidarności międzypokoleniowej i międzyludzkiej, poprzez dążenie do zapewnienia takich samych warunków rozwoju dla wszystkich, niezależnie od miejsca zamieszkania, wieku, sprawności. Strategia zakłada też zmianę sposobu funkcjonowania lokalnych placówek kultury. Zakłada się poszerzenie rodzaju prowadzonej przez nie działalności, tak by angażowały i integrowały większość lokalnych społeczności. Będą one placówkami atrakcyjnymi dla wszystkich pokoleń, o charakterze działalności zmiennym w ciągu dnia, dla dostosowania oferty do różnych grup odbiorców.
- W odpowiedzi na prognozowane wyzwania demograficzne, związane ze znacznym zwiększeniem liczby i udziału osób starszych, zamierza się podjąć działania służące stworzeniu jak najlepszych jej warunków życia oraz przeciwdziałanie jakimkolwiek formom jej wykluczenia poprzez tworzenie warunków zapewniających pełną partycypację w życiu społecznym. Służyć ma temu realizacja działań na rzecz promocji „solidarności międzypokoleniowej” oraz aktywizacji społecznej osób starszych. Ten drugi aspekt pozwala także na wykorzystanie życiowego doświadczenia seniorów przez młodsze pokolenia. Intensywne działania będą prowadzone na rzecz dostosowania funkcjonowania usług publicznych oraz przestrzeni publicznych do potrzeb wszystkich pokoleń oraz rozwoju form opieki nad ludnością starszą.
- Istotnym zagadnieniem w analizowanym obszarze jest też zapewnienie wysokiego poziomu nauczania na wszystkich poziomach edukacji. Działania związane z tą sferą podejmowane będą na kilku płaszczyznach. Pierwszą z nich będzie zapewnienie wysokiego standardu bazy oświatowej, głównie poprzez doposażenie szkół oraz ich

## PROGRAM REWITALIZACJI DLA GMINY RYPIN NA LATA 2016-2023

wyposażenie w innowacyjne narzędzia i technologie, które uatrakcyjnią sposób prowadzenia zajęć oraz wzbogacą program nauczania w ciekawe dla uczniów treści edukacyjne. Zwraca się również uwagę na konieczność podjęcia działań na rzecz podniesienia wiedzy i umiejętności kadr oświaty ze szczególnym uwzględnieniem wykorzystania nowoczesnych narzędzi ICT.

### **2.2. Powiązania PR z dokumentami strategicznymi i planistycznymi powiatu**

#### **a) Strategia Rozwiązywania Problemów Społecznych w Powiecie Rypińskim na lata 2015-2024**

Opracowanie Powiatowej Strategii Rozwiązywania Problemów Społecznych jest zadaniem powiatu wynikającym z Art. 19 pkt 1 ustawy z dnia 12 marca 2004 roku o pomocy społecznej (Dz.U. z 2015 r. poz. 163 z późn. zm.), zgodnie z którym do zadań własnych powiatu należy opracowanie i realizacja powiatowej strategii rozwiązywania problemów społecznych, ze szczególnym uwzględnieniem programów pomocy społecznej, wspierania osób niepełnosprawnych i innych, których celem jest integracja osób i rodzin z grup szczególnego ryzyka – po konsultacji z właściwymi terytorialnie gminami.

- Strategia Rozwiązywania Problemów Społecznych w Powiecie Rypińskim na lata 2015-2024 została przyjęta decyzją Rady Powiatu na mocy uchwały nr IX/68/2015 z dnia 28 października 2015 roku. Dokument ten zawiera szereg zasad i celów, z którymi niniejsze opracowanie wykazuje zgodność: Rozwój systemu wspierania osób starszych:
  - Tworzenie sprawnego systemu pomocy instytucjonalnej;
  - Promowanie pozytywnych zachowań wobec starości zwłaszcza wśród młodzieży.
- Partnerstwo służb społecznych:
  - Podnoszenie kwalifikacji przez pracowników, w celu zapewnienia jak najlepszego standardu świadczonych usług.

#### **b) Strategia Rozwoju Obszaru Społeczno-Gospodarczego Powiatu Rypińskiego**

Strategia Rozwoju Obszaru Społeczno-Gospodarczego Powiatu Rypińskiego to zalecenie obejmujące cele, zadania i środki realizacji na podstawie specyfiki analizowanego

## PROGRAM REWITALIZACJI DLA GMINY RYPIN NA LATA 2016-2023

obszaru. Przedstawia zarys ogólny oraz szczegółowy, określający kierunek działań władz Powiatu, zachowując jednocześnie elastyczność, dającą możliwość wprowadzania zmian.

Program Rewitalizacji wykazuje spójność z następującymi celami omawianego dokumentu:

- Skuteczna aktywizacja osób wykluczonych społecznie lub zagrożonych wykluczeniem społecznym;
- Rozbudowa oferty usług opiekuńczych poprzez tworzenie placówek opieki społecznej oraz powiększenie wachlarza usług kierowanych do osób starszych i niepełnosprawnych;
- Przystosowanie placówek edukacyjnych oraz wyposażenie ich w sprzęt niezbędny do podnoszenia jakości kształcenia;
- Kształcenie skierowane na rozwijanie kluczowych kompetencji uczniów;
- Wspomaganie rozwoju i szkolenie nauczycieli;
- Rozwój lokalnej infrastruktury kulturalnej.

### **2.3. Powiązania PR z dokumentami strategicznymi i planistycznymi gminy**

#### **a) Strategia Rozwoju Gminy Rypin na lata 2014-2020**

Strategię Rozwoju Gminy można określić jako długofalowy proces wytyczania i osiągania celów wspólnoty samorządowej. Dokument jest odpowiedzią na ustawowy wymóg prowadzenia polityki rozwoju w oparciu o Strategię, jak również skuteczną próbą dostosowania się do standardów europejskich.

Program Rewitalizacji jest spójny z następującymi celami :

- Cel operacyjny 1.1: Wzrost kapitału ludzkiego i społecznego gminy Rypin oraz jego aktywizacja;
- Cel operacyjny 1.2: Wysoki poziom kształcenia mieszkańców oraz powszechna dostępność edukacji na każdym jej poziomie.

#### **b) Strategia Rozwiązywania Problemów Społecznych na terenie Gminy Rypin w latach 2014-2020**

Strategia rozwiązywania problemów społecznych ukierunkowana jest na polepszenie form pracy socjalnej, współpracę z różnymi instytucjami i organizacjami pozarządowymi zajmującymi się pomocą społeczną w gminie oraz instytucjami działającymi w szerszym

## PROGRAM REWITALIZACJI DLA GMINY RYPIN NA LATA 2016-2023

obszarze polityki społecznej. Działania będą kierowane głównie do środowisk pozostających na marginesie życia społecznego, wykluczonych społecznie lub zagrożonych tym zjawiskiem.

Zgodność Programu Rewitalizacji ze SRPS Gminy Rypin zaprezentowano poniżej:

- Zapewnienie dzieciom i młodzieży odpowiednich warunków do życia i rozwoju.
- Zmniejszenie ryzyka wykluczenia społecznego wśród części mieszkańców.
- Zapewnienie wsparcia osobom starszym i chorym oraz ich aktywizacja.
- Zwiększenie udziału osób starszych w rekreacji, kulturze i wypoczynku.

### **c) Lokalna Strategia Rozwoju na lata 2016-2023 Stowarzyszenie Lokalna Grupa Działania Gmin Dobrzyńskich Region Północ**

Celem Rozwoju Lokalnego Kierowanego przez Społeczność jest wykształcenie w lokalnych samorządach, ale przede wszystkim w społeczeństwie, czynnej postawy w działaniu na rzecz własnego rozwoju, a także umiejętności porozumiewania się, wyrażania własnych opinii, umiejętności wypracowywania kompromisu na rzecz wspólnego dobra.

Cele Lokalnej Strategii Rozwoju, w których realizację wpisuje się Program Rewitalizacji Gminy Rypin:

- Rozwój tożsamości lokalnej na obszarze „Stowarzyszenia LGD Gmin Dobrzyńskich Region Północ” do roku 2023. Kształtowanie postaw sprzyjających zaangażowaniu w oddolne inicjatywy lokalne na obszarze „Stowarzyszenia LGD Gmin Dobrzyńskich Region Północ” do 2023 roku.
- Wzrost wykorzystania potencjału społeczno-gospodarczego środowisk zagrożonych ubóstwem lub wykluczeniem społecznym na obszarze „Stowarzyszenia LGD Gmin Dobrzyńskich Region Północ” do 2023 roku.

Natomiast wskaźniki LSR które zrealizowane zostaną w programie rewitalizacji to:

- Liczba wspartych obiektów infrastruktury zlokalizowanych na rewitalizowanych obszarach;
- Liczba podmiotów objętych wsparciem;
- Liczba osób zagrożonych ubóstwem lub wykluczeniem społecznym objętych wsparciem w programie;

## PROGRAM REWITALIZACJI DLA GMINY RYPIN NA LATA 2016-2023

- Liczba osób zagrożonych ubóstwem lub wykluczeniem społecznym, u których wzrosła aktywność społeczna.

# PROGRAM REWITALIZACJI DLA GMINY RYPIN NA LATA 2016-2023

## 3. UPROSZCZONA DIAGNOZA GMINY WIEJSKIEJ RYPIN

Gmina wiejska Rypin jest zlokalizowana we wschodniej części województwa kujawsko-pomorskiego, w powiecie rypińskim. Graniczy ona z 7 innymi gminami (Wąpielsk, Brzuze, Rogowo, Skrwilno, Osiek, Świedziebnia, Miasto Rypin). Na terenie gminy znajduje się 30 miejscowości, które tworzą 24 sołectwa. Powierzchnia gminy wynosi 132 km<sup>2</sup>, a liczba ludności to 7 711 mieszkańców (stan na 30.06.2016). Ogólna powierzchnia gminy wynosi 13 177,90 ha z czego większą część stanowią użytki rolne (11025 ha, co daje 83,7%), a lasy zajmują 982 ha. Wśród użytków rolnych główną część stanowią grunty orne, które charakteryzują się dużą wartością użytkową (dominują gleby IV i III klasy bonitacyjnej). Pomimo tak wielu gruntów o wysokiej wartości, nie brakuje terenów, które będą mogły stanowić podstawę dla lokalizacji inwestycji.

### 1. Demografia

Liczebność gminy kształtuje się na poziomie 7 711 mieszkańców. Najliczniejszą grupę wiekową stanowią osoby w wieku od 20-39 lat, a więc osoby w wieku produkcyjnym. W przeciągu lat 2002-2014 liczba osób w wieku produkcyjnym zwiększała się, co oznacza większą liczbę ludzi zdolnych do pracy. Należy jednak zauważyć, że liczba osób młodych regularnie maleje, co spowodowane jest głównie migracjami zarobkowymi oraz coraz bardziej dominującym modelem rodziny 2+1. Rezultatem jest również stopniowy wzrost liczby osób starszych (55 i więcej lat), która niewątpliwie dalej będzie wzrastać.

Z dokładnej analizy struktury wiekowej mieszkańców Gminy Rypin można wyciągnąć następujące wnioski:

- Liczba osób w wieku przedprodukcyjnym stale maleje, co przy utrzymaniu się tej tendencji będzie powodowało zmniejszanie się populacji gminy;
- Liczebność osób w wieku produkcyjnym mimo braku stałego trendu, w okresie od 2012 do 2016 - rośnie;
- Liczebność osób w wieku poprodukcyjnym od roku 2005 wykazuje tendencję zwykłą.

# PROGRAM REWITALIZACJI DLA GMINY RYPIN NA LATA 2016-2023

## 2. Migracje

Poprzez pojęcie migracji rozumiemy czasową lub stałą zmianę miejsca zamieszkania, która w większości przypadków ma podłoże ekonomiczne. Analizując dane ze stron Głównego Urzędu Statystycznego można zaobserwować tendencję spadkową (jedynie w roku 2013 saldo migracji wyniosło 0), co w porównaniu ze zmniejszającą się liczbą młodych ludzi może stanowić w przyszłości zagrożenie dla gminy. Poziom migracji badany w okresie ostatnich lat potwierdza brak konieczności podejmowania interwencji w tym zakresie przez Gminę Rypin.

## 3. Edukacja

Na terenie Gminy Rypin działają następujące szkoły prowadzące kształcenie na poziomie podstawowym:

- Szkoła Podstawowa im. ks. kard. Stefana Wyszyńskiego w Borzyminie;
- Szkoła Podstawowa w Sadłowie;
- Szkoła Podstawowa im. Kornela Makuszyńskiego w Starorypinie Rządowym;
- Szkoła Podstawowa im. Marii Skłodowskiej-Curie w Stępowie;
- Szkoła Podstawowa w Zakroczu;
- Szkoła Podstawowa im. Jana Pawła II w Kowalkach (powstała w 2017r. w wyniku przekształcenia gimnazjum).

Dane prezentujące wyniki nauczania uczniów z wyżej wskazanych szkół, pozwalają zaklasyfikować następujące placówki obsługujące poszczególne regiony Gminy Rypin do szkół o niskim poziomie kształcenia: Szkoła Podstawowa im. ks. kard. Stefana Wyszyńskiego w Borzyminie, Szkoła Podstawowa w Sadłowie oraz Szkoła Podstawowa im. Kornela Makuszyńskiego w Starorypinie Rządowym. Wyniki osiągnięte przez uczniów ww. szkół podstawowych są niższe od średniej województwa. Problem wynika z braku podejmowania działań ukierunkowanych na zwiększenie aktywności społecznej dzieci i młodzieży oraz podniesienia jakości kształcenia w placówkach oświatowych.

# PROGRAM REWITALIZACJI DLA GMINY RYPIN NA LATA 2016-2023

## **4. Przyrost naturalny**

Mimo braku stałego trendu związanego z kształtowaniem się liczby urodzeń oraz zgonów na terenie gminy Rypin, odnotowane saldo przyrostu naturalnego w analizowanym okresie (tj. 2010-2014) przyjmowało wartości dodatnie.

## **5. Podmioty gospodarcze**

Na terenie gminy Rypin funkcjonuje wiele małych podmiotów gospodarczych. Na przestrzeni lat 2010-2014 liczba mikroprzedsiębiorstw (0 do 9 osób) stale rosła, podczas gdy liczba małych (10-49 osób) delikatnie się wahała (różnica jednego podmiotu), a liczba średnich podmiotów (50-249) z roku na rok malała.

## **6. Bezrobocie**

Bezrobocie na terenie gminy na przestrzeni lat uległo poprawie. Odnotowano zmniejszenie liczby ludności bez zatrudnienia o prawie połowę. Jednak, gdy porównamy udział procentowy liczby bezrobotnych w liczbie ludności ogółem i porównamy to ze średnimi statystykami kraju oraz województwa, możemy zaobserwować, że obszar prezentuje się niekorzystnie.

## **7. Uwarunkowania ochrony środowiska naturalnego oraz stan infrastruktury technicznej**

### **7.1. Oczyszczanie ścieków i gospodarowanie odpadami**

Na terenie gminy funkcjonuje gminna sieć kanalizacji sanitarnej oraz ponad 1020 oczyszczalni przyzagrodowych. Gmina nie posiada własnej zbiorczej komunalnej oczyszczalni ścieków – ścieki odprowadzane są przewodami tłocznymi do miejskiej oczyszczalni ścieków w Rypinie.

Stosownie do wprowadzonych uregulowań krajowych, gmina Rypin wprowadziła od 1 lipca 2013 roku system gospodarowania odpadami komunalnymi, polegający na przejęciu przez gminę odpowiedzialności za odpady z terenów zamieszkałych i ustalenie dla mieszkańców opłat za odbiór i gospodarowanie odpadami.

# PROGRAM REWITALIZACJI DLA GMINY RYPIN NA LATA 2016-2023

## **7.2. Wodociągi i kanalizacja**

Głównym źródłem zaopatrzenia Gminy Rypin w wodę, są wody podziemne. Wszystkie miejscowości na terenie gminy posiadają dostęp do wodociągu, wskaźnik zwodociągowania wynosi ponad 90%. Dla mieszkańców woda dostarczana jest z czterech ujęć w miejscowościach Borzymin, Kowalki, Sadłowo i Starorypin Prywatny. Łączna sieć wodociągowa osiąga prawie 200 km długości, natomiast sieć kanalizacyjna prawie 30 km. Na obszarze gminy skanalizowano obecnie w znacznej części miejscowości: Balin, Głowińsk, Kowalki, Ławy, Marianki, Sikory, Rusinowo i Starorypin Prywatny. W roku 2018 planowana jest budowa sieci kanalizacyjnej na trasie Sadłowo - Starorypin Prywatny z włączeniem do miejskiej oczyszczalni ścieków w Rypinie. Do sieci kanalizacyjnej podłączonych jest ponad 1200 mieszkańców.

## **7.3. Komunikacja drogowa**

Na terenie gminy nie występują żadne drogi krajowe, sieć drogową tworzą drogi wojewódzkie, powiatowe i gminne. Na diagnozowanym obszarze nie występują drogi rowerowe, a co za tym idzie ruch rowerowy odbywa się po drogach publicznych. Znajduje się tu również niewiele chodników oraz parkingów.

## **7.4. Infrastruktura łączności**

Teren gminy obsługiwany jest przez jednego operatora sieci przewodowej, który znajduje się w zasięgu wszystkich operatorów telefonii komórkowej. Jednym z głównych problemów obszaru jest dostęp mieszkańców do Internetu, z uwagi na niedostateczny rozwój sieci teleinformatycznych.

## **8. Działalność organizacji pozarządowych i stowarzyszeń**

Organizacje pozarządowe oraz stowarzyszenia są przede wszystkim zlokalizowane na terenie Gminy Miasta Rypin. Ich zakres działalności obejmuje w większości obszar całej

## PROGRAM REWITALIZACJI DLA GMINY RYPIN NA LATA 2016-2023

Gminy, zgodnie z założeniami corocznego Programu współpracy Gminy Rypin z organizacjami pozarządowymi i innymi podmiotami prowadzącymi działalność pożytku publicznego oraz wolontariatem. Na obszarach wiejskich działalność organizacji pozarządowych i stowarzyszeń jest ograniczona ze względu na brak infrastruktury oraz odgórnych działań ukierunkowanych na zwiększenie ich udziału.

### **9. Stefa przestrzenno-funkcjonalna**

W przypadku programowania oraz kształtowania projektów rewitalizacyjnych, kluczowym aspektem jest ustalenie występowania przestrzeni zdegradowanej. Przed przystąpieniem do sporządzenia Programu Rewitalizacji zbadano występowanie na terenie Gminy Rypin terenów oraz obiektów nieużytkowanych. Jako przestrzeń zdegradowaną klasyfikuje się tereny i obiekty, które dotychczas pełniły inne funkcje oraz nie są obecnie wykorzystywane w danym celu, jeżeli możliwa jest ich adaptacja umożliwiająca rozwój społeczny lub gospodarczy (również w przypadku zmiany funkcji pełnionych pierwotnie).

W celu sporządzenia Programu Rewitalizacji, zbadano występowanie przestrzeni zdegradowanych na terenie Gminy Rypin. W rezultacie stwierdzono możliwość zakwalifikowania do wskazanej kategorii pałacu mieszczącego się w Sadłowie. Pierwotnie klasycystyczny, przebudowany, murowany Pałac z cegły pochodzi z przełomu XVIII i XIX wieku. Zarówno charakter, jak również predyspozycje obiektu powodują, że może on w przyszłości pełnić funkcję głównego centrum kulturalnego gminy. Część infrastruktury nie jest użytkowana ze względu na konieczność modernizacji obiektu. Obecne częściowe użytkowanie obiektu uniemożliwia pełne wykorzystanie jego potencjału, który mógłby służyć rozwiązaniu problemów, zaspokojeniu potrzeb mieszkańców oraz stać się bazą lokalową do realizacji projektów w ramach Osi 11 RPO Województwa Kujawsko-Pomorskiego, a także dla planowanych do uruchomienia w przyszłości na tym terenie NGO i innych podmiotów ekonomii społecznej, których funkcjonowanie w sposób znaczący przyczyniłoby się do rewitalizacji obszaru, a tym samym podniesienia poziomu życia mieszkańców.

### **WNIOSKI**

W sferze społecznej zdiagnozowano następujące problemy: **wzrastająca ilość mieszkańców gminy Rypin w wieku poprodukcyjnym oraz niski poziom kształcenia w**

## PROGRAM REWITALIZACJI DLA GMINY RYPIN NA LATA 2016-2023

**placówkach oświatowych działających w gminie.** Podejmowane inwestycje należy ukierunkować na eliminację lub ograniczenie wskazanych negatywnych zjawisk społecznych.

Poza problemami zdiagnozowanymi w strefie społecznej, stwierdzono występowanie na terenie gminy Rypin przestrzeni zdegradowanej. Wskazany obiekt – pałac w Sadłowie , nie jest użytkowany w związku z posiadany potencjałem. Obiekt może stanowić doskonałą bazę do rozwiązania zidentyfikowanych problemów społecznych.

# PROGRAM REWITALIZACJI DLA GMINY RYPIN NA LATA 2016-2023

## 4.OBSZAR ZDEGRADOWANY

Zgodnie z Zasadami Programowania Przedsięwzięć Rewitalizacyjnych, aby wyznaczyć obszar zdegradowany, należy przeprowadzić diagnozę całego obszaru, by było możliwe zlokalizowanie stanu kryzysowego występującego na terenie gminy. Obszarem zdegradowanym może być jedna miejscowość/sołectwo, jak również kilka, które nie muszą posiadać wspólnych granic. Obszar zdegradowany powinien spełniać następujące warunki:

- a) Na terenie miejscowości identyfikuje się co najmniej dwa problemy społeczne mierzone wskaźnikami podanymi w Zasadach, które mają niższą wartość niż średnia dla gminy, oraz przynajmniej jeden z innej sfery niż społeczne, który może zostać zaproponowany przez gminę.
- b) Na terenie miejscowości znajduje się przestrzeń zdegradowana.

Na potrzeby diagnozy, przeanalizowano 24 sołectwa pod względem następujących wskaźników społecznych:

- Udział ludności w wieku poprodukcyjnym w ludności ogółem na danym obszarze;
- Miejscowość należy do rejonu obsługi szkoły podstawowej o niskim poziomie kształcenia.

Występowanie negatywnych zjawisk, związanych ze skumulowaniem liczby mieszkańców w wieku poprodukcyjnym, na terenach poszczególnych sołectw wchodzących w skład Gminy Rypin, obrazuje wskaźnik udziału ludności w wieku poprodukcyjnym w stosunku do ludności ogółem na danym obszarze.

## PROGRAM REWITALIZACJI DLA GMINY RYPIN NA LATA 2016-2023

Tabela 1: Udział ludności w wieku poprodukcyjnym w stosunku do ludności ogółem na danym obszarze Gminy Rypin

Lp.	Sołectwo	os. w wieku poprodukcyjnym	ludność ogółem	Udział ludności w wieku poprodukcyjnym w ludności ogółem na danym obszarze [%]
1.	Balin	53	439	12,07
2.	Borzymin	51	359	14,21
3.	Cetki	19	192	9,90
4.	Czyżewo	29	315	9,21
5.	Dębiany	35	271	12,92
6.	Dylewo	23	190	12,11
7.	Głowińsk	69	558	12,37
8.	Godziszewy	32	396	8,08
9.	Jasin	27	215	12,56
10.	Kowalki	68	607	11,20
11.	Linne	22	224	9,82
12.	Marianki	45	384	11,72
13.	Podole	8	84	9,52
14.	Puszcza Rządowa	36	348	10,34
15.	Rusinowo	70	618	11,33
16.	Rypałki Prywatne	25	284	8,80
17.	Sadłowo	66	507	13,02
18.	Nowe Sadłowo	25	181	13,81
19.	Sikory	17	178	9,55
20.	Starorypin Rządowy	12	123	9,76
21.	Starorypin Prywatny	52	415	12,53
22.	Stawiska	29	243	11,93
23.	Stępowo	52	385	13,51
24.	Zakrocz	30	195	15,38
<b>Ogółem</b>		<b>895</b>	<b>7 711</b>	<b>11,61</b>

Źródło: Opracowanie własne na podstawie danych Urzędu Gminy Rypin

W następujących sołectwach na terenie Gminy Rypin wskaźnik udziału ludności w wieku poprodukcyjnym w ludności ogółem na danym obszarze przyjął wartości wyższe od średniej dla gminy: Balin, Borzymin, Dębiany, Dylewo, Głowińsk, Jasin, Marianki, Sadłowo,

## PROGRAM REWITALIZACJI DLA GMINY RYPIN NA LATA 2016-2023

Nowe Sadłowo, Starorypin Prywatny, Stawiska, Stępowo oraz Zakrocz. Największe skumulowanie negatywnego zjawiska wystąpiło kolejno w Sołectwach: Zakrocz, Nowe Sadłowo, Stępowo oraz Sadłowo.

Wskaźnik skuteczności kształcenia w Szkołach Podstawowych na terenie Gminy zbadano poprzez zestawienie średnich wyników sprawdzianów szóstoklasisty za trzy lata (2014r., 2015r., 2016r.). Wyniki przyporządkowano uwzględniając dane pochodzące z poszczególnych szkół, do których przypisano uczniów z określonych Sołectw z terenu Gminy Rypin, w następujący sposób:

- **Szkoła Podstawowa im. ks. kard. Stefana Wyszyńskiego w Borzyminie.** Sołectwa: Balin, Borzymin, Cetki, Czyżewo, Głowińsk, Kowalki, Sikory
- **Szkoła Podstawowa w Sadłowie.** Sołectwa: Linne, Sadłowo, Nowe Sadłowo, Stawiska
- **Szkoła Podstawowa im. Kornela Makuszyńskiego w Starorypinie Rządowym.** Sołectwa: Marianki, Podole, Rusinowo, Rypalki Prywatne, Starorypin Rządowy, Starorypin Prywatny
- **Szkoła Podstawowa im. Marii Skłodowskiej-Curie w Stępowie.** Sołectwa: Godziszewy, Jasin, Stępowo
- **Szkoła Podstawowa w Zakroczu.** Sołectwa: Dębiany, Dylewo, Puszcza Rządowa, Zakrocz

Poniżej przedstawiono wyniki uczniów Szkół Podstawowych z terenu Gminy Rypin z następujących egzaminów: j. polski, matematyka, j. angielski/ j. niemiecki.

**Tabela 2 Poziom kształcenia w szkołach podstawowych na terenie gminy Rypin.**

Lp.	Sołectwo	Średni wynik osiągnięty w 2014r. [%]	Średni wynik osiągnięty w 2015r. [%]		Średni wynik osiągnięty w 2016r. [%]		Średni wynik w ostatnich 3 latach [%]	Średni wynik w ostatnich trzech latach dla województwa [%]
		Test ogólny	j. pol. i matem.	j. ang/niem.*	j. pol. i matem	j. ang/niem.*		
1.	Balin	68,9	63	64	67	59	64,38	65,91

## PROGRAM REWITALIZACJI DLA GMINY RYPIN NA LATA 2016-2023

2.	Borzymin	68,9	63	64	67	59	64,38	65,91
3.	Cetki	68,9	63	64	67	59	64,38	65,91
4.	Czyżewo	68,9	63	64	67	59	64,38	65,91
5.	Dębiany	62,25	65	76*	57	68	65,65	64,11
6.	Dylewo	62,25	65	76*	57	68	65,65	64,11
7.	Głowińsk	68,9	63	64	67	59	64,38	65,91
8.	Godziszewy	57,75	60	61*	65	79*	64,55	64,11
9.	Jasin	57,75	60	61*	65	79*	64,55	64,11
10.	Kowalki	68,9	63	64	67	59	64,38	65,91
11.	Linne	55,73	66	78	51	59	61,95	65,91
12.	Marianki	59,65	66	70	62	66	64,73	65,91
13.	Podole	59,65	66	70	62	66	64,73	65,91
14.	Puszcza Rządowa	62,25	65	76*	57	68	65,65	64,11
15.	Rusinowo	59,65	66	70	62	66	64,73	65,91
16.	Rypałki Prywatne	59,65	66	70	62	66	64,73	65,91
17.	Sadłowo	55,73	66	78	51	59	61,95	65,91
18.	Nowe Sadłowo	55,73	66	78	51	59	61,95	65,91
19.	Sikory	68,9	63	64	67	59	64,38	65,91
20.	Starorypin Rządowy	59,65	66	70	62	66	64,73	65,91
21.	Starorypin Prywatny	59,65	66	70	62	66	64,73	65,91
22.	Stawiska	55,73	66	78	51	59	61,95	65,91
23.	Stępowo	57,75	60	61*	65	79*	64,55	64,11
24.	Zakrocz	62,25	65	76*	57	68	65,65	64,11

Źródło: Dane własne Gminy Rypin

\*gwiazdką zaznaczono sołectwa, w których wiodącym językiem obcym był j. niemiecki. W pozostałych przypadkach dane dotyczą wyników z j. angielskiego.

W tabeli powyżej zaprezentowano przeciętny wynik sprawdzianu szóstoklasistów w danej szkole za ostatnie 3 lata, w porównaniu do przeciętnego wyniku w województwie za ostatnie 3 lata. Zgodnie z definicją wskaźnika, w następujących Szkołach z obszaru Gminy Rypin wyniki szóstoklasistów były niższe niż średnia dla województwa: Szkoła Podstawowa

## PROGRAM REWITALIZACJI DLA GMINY RYPIN NA LATA 2016-2023

im. ks. kard. Stefana Wyszyńskiego w Borzyminie, Szkoła Podstawowa w Sadłowie oraz Szkoła Podstawowa im. Kornela Makuszyńskiego w Starorypinie Rządowym. Zaprezentowane dane pozwalają zakwalifikować miejscowości przypisane do wskazanych placówek oświatowych do wskaźnika pn. „Miejscowość należy do rejonu obsługi szkoły podstawowej o niskim poziomie kształcenia”. Analiza wykazała, że we wskazanych szkołach osiągnane wyniki są znacząco poniżej średniej województwa kujawsko-pomorskiego.

## PROGRAM REWITALIZACJI DLA GMINY RYPIN NA LATA 2016-2023

**Tabela 3 Wybrane wskaźniki społeczne z terenu gminy Rypin**

<b>Lp</b>	<b>Sołectwo</b>	<b>Udział ludności w wieku poprodukcyjnym w ludności ogółem na danym obszarze</b>	<b>Miejscowość należy do rejonu obsługi szkoły podstawowej o niskim poziomie kształcenia</b>	<b>Liczba negatywnych cech</b>
1	Gmina Rypin	11,48	Nie dotyczy	-
2	Balin	12,07	Tak	2
3	Borzymin	14,21	Tak	2
4	Cetki	9,90	Tak	1
5	Czyżewo	9,21	Tak	1
6	Dębiany	12,92	Nie	1
7	Dylewo	12,11	Nie	1
8	Głowińsk	12,37	Tak	2
9	Godziszewy	8,08	Nie	0
10	Jasin	12,56	Nie	1
11	Kowalki	11,20	Tak	1
12	Linne	9,82	Tak	1
13	Marianki	11,72	Tak	2
14	Podole	9,52	Tak	1
15	Puszcza Rządowa	10,34	Nie	0

**PROGRAM REWITALIZACJI DLA GMINY RYPIN  
NA LATA 2016-2023**

16	Rusinowo	11,33	Tak	1
17	Rypałki Prywatne	8,80	Tak	1
18	Sadłowo	13,02	Tak	2
19	Nowe Sadłowo	13,81	Tak	2
20	Sikory	9,55	Tak	1
21	Starorypin Rządowy	9,76	Tak	1
22	Starorypin Prywatny	12,53	Tak	2
23	Stawiska	11,93	Tak	2
24	Sępowo	13,51	Nie	1
25	Zakrocz	15,38	Nie	1

Źródło: Opracowanie własne na podstawie danych z Urzędu Gminy Rypin

## PROGRAM REWITALIZACJI DLA GMINY RYPIN NA LATA 2016-2023

Z dogłębnej analizy wskaźników strefy społecznej Gminy Rypin wynika, na terenie których Sołectw wartości wskaźników przyjęły wynik mniej korzystny niż średnia dla Gminy Rypin. Są to kolejno sołectwa: Balin, Borzymin, Głowińsk, Marianki, Sadłowo, Nowe Sadłowo, Starorypin Prywatny, Stawiska. Na tych terenach zdiagnozowano występowanie dwóch negatywnych (czyli mniej korzystnych od średniej dla gminy) wskaźników społecznych. Łączna powierzchnia wszystkich obszarów o skumulowanych negatywnych cechach to 4 798,16 ha. **W następnym etapie analizy obszaru, wyżej wymienione sołectwa przeanalizowano pod kątem występowania przestrzeni zdegradowanych.** Poniżej przedstawiono tabelę pozwalającą wyznaczyć obszar, na którym występują problemy przestrzenno-funkcjonalne.

**Tabela 4 Występowanie przestrzeni zdegradowanej w sołectwach Gminy Rypin**

LP	Sołectwo	Występowanie przestrzeni zdegradowanej
1	Balin	NIE
2	Borzymin	NIE
3	Głowińsk	NIE
4	Marianki	NIE
5	Sadłowo	TAK
6	Nowe Sadłowo	NIE
7	Starorypin Prywatny	NIE
8	Stawiska	NIE

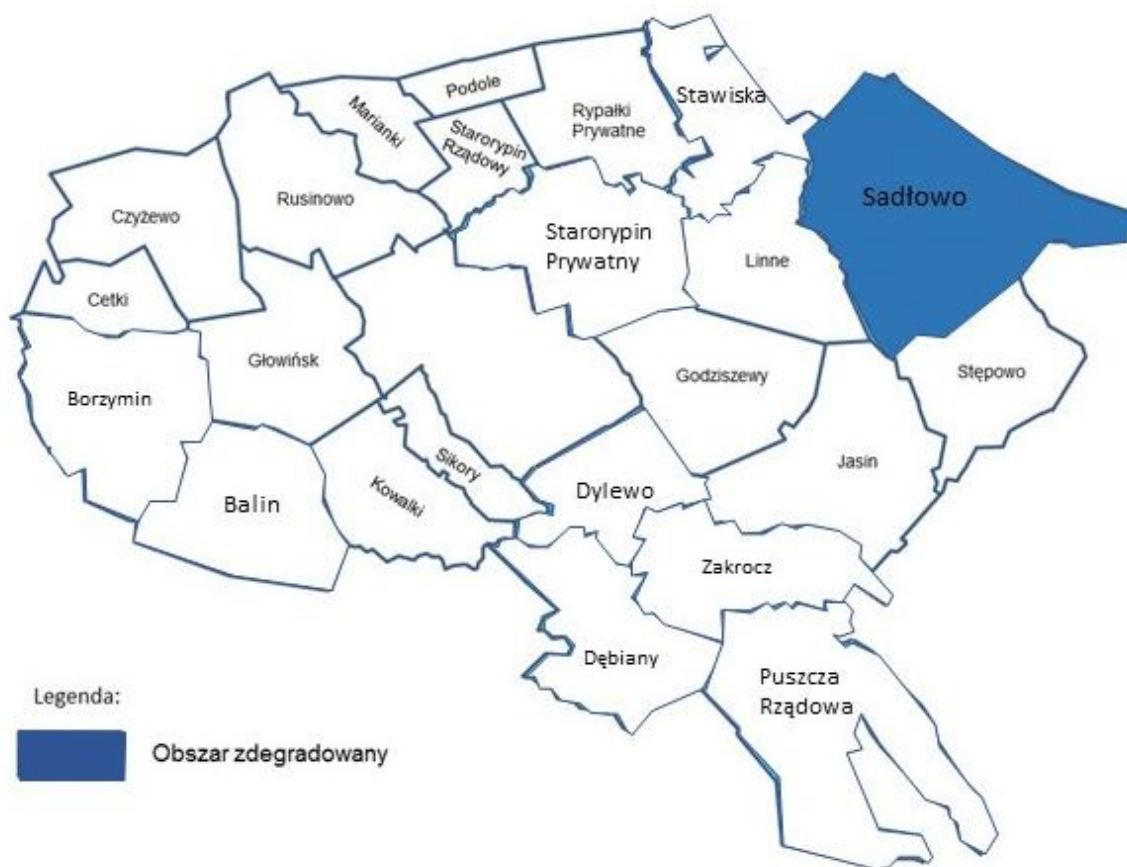
Źródło: Opracowanie własne na podstawie danych z Urzędu Gminy Rypin

Przestrzeń zdegradowana występuje na ta terenie Sołectwa Sadłowo. Położony na terenie Sołectwa Pałac pochodzący z przełomu XVIII i XIX w. jest jedynie częściowo użytkowany na cele związane z działalnością kulturalno-magazynową. Część obiektu jest nieużytkowana przez co stwierdzono występowanie potencjału, który może zostać wykorzystany dzięki działaniom rewitalizacyjnym. Na terenie Gminy Rypin nie stwierdzono występowania innych przestrzeni zdegradowanych.

Sytuacja na terenie Gminy Rypin została szczegółowo opisana w rozdziale 3. Na podstawie wniosków z przeprowadzonych tam analiz wybrano wskaźniki, reprezentujące problemy, wpływające na poziom skumulowania negatywnych zjawisk. Zgodnie z danymi z załączonych tabel Sołectwo, Sadłowo posiada wszystkie wskaźniki poniżej średniej województwa. Daje to podstawę do delimitacji obszaru rewitalizacji, który zostanie opisany w następnym rozdziale.

# PROGRAM REWITALIZACJI DLA GMINY RYPIN NA LATA 2016-2023

Rysunek 3 Mapa obszaru zdegradowanego na terenie gminy Rypin



Źródło: Opracowanie własne na podstawie danych z Urzędu Gminy Rypin

# PROGRAM REWITALIZACJI DLA GMINY RYPIN NA LATA 2016-2023

## 5.OBSZAR REWITALIZACJI

W poprzednim rozdziale wskazano Sołectwo, na obszarze którego zidentyfikowano występowanie skumulowanych problemów społecznych (dwa wskaźniki społeczne) oraz przestrzeni zdegradowanej.

Zgodnie z Zasadami Programowania, obszar rewitalizacji nie może przekraczać 20% powierzchni i nie może być zamieszkały przez więcej niż 30% liczby ludności. Obszar rewitalizacji wyznaczony na terenie Sołectwa Sadłowo zajmuje 887,58 ha oraz obejmuje 507 mieszkańców. Obszar zdegradowany zajmuje 6,74% powierzchni całej gminy i jest zamieszkiwany przez 6,58% całej populacji gminy. W związku z powyższym wyznaczony obszar zdegradowany może być równocześnie obszarem rewitalizacji.

Zgodnie z Zasadami Programowania wyznaczono cel dla obszaru zdegradowanego Gminy Rypin.

**Cel rewitalizacji A: przekształcenie przestrzeni zdegradowanej na cele aktywizacji społecznej**

Cel został wybrany w oparciu o niżej wymienione wymagania:

- Występowanie przestrzeni zdegradowanej, która może być zaadaptowana do celów rozwoju społecznego;
- Na terenie miejscowości i w odległości 1,5 km od zwyczajowo przyjętego centralnego punktu miejscowości, liczonej wzdłuż dróg publicznych i publicznych ciągów pieszych i pieszo-jezdnych brak publicznej infrastruktury aktywizacji społecznej, chyba że uzasadniona i planowana interwencja zakłada utworzenie infrastruktury:
  - komplementarnej wobec już istniejącej lub
  - bezpośrednio rozszerzającej (poprzez adaptację istniejących budynków) możliwości lokalowe infrastruktury już istniejącej lub

## PROGRAM REWITALIZACJI DLA GMINY RYPIN NA LATA 2016-2023

- utworzenie infrastruktury należącej do tej samej kategorii oraz umożliwiającej zadań/aktywności tego samego rodzaju, jeśli zapotrzebowanie społeczne przekracza możliwości infrastruktury już istniejącej lub
- utworzenie infrastruktury zastępującej infrastrukturę tego samego rodzaju likwidowaną ze względu na stan wyeksploatowania, brak funkcjonalności, niespełnienie warunków bezpieczeństwa, to nie jest konieczne spełnienie wspomnianego warunku odległości 1,5 km.

Projekt spełnia wskazane powyżej wymagania. Na obszarze rewitalizacji (Sołectwie Sadłowo) stwierdzono występowanie przestrzeni zdegradowanej. Częściowo nieużytkowany Pałac w Sadłowie spełnia wszelkie przesłanki wskazane w wyżej przytoczonej definicji przestrzeni zdegradowanej. Planowana interwencja zakłada utworzenie infrastruktury bezpośrednio rozszerzającej (poprzez adaptację budynku) możliwości lokalowe obiektu. Budynek ma szansę pełnić funkcję głównego centrum kulturalnego Gminy Rypin oraz przestrzeni rozwojowej dla istniejących, jak i planowanych do utworzenia NGO. Możliwości lokalowe pałacu w Sadłowie nie są w całości wykorzystane. Niezagospodarowana część pałacu może zostać wykorzystana na cele aktywizacji społeczeństwa w wieku poprodukcyjnym oraz dzieci i młodzieży. Głównym uzasadnieniem planowanego przedsięwzięcia jest brak innej infrastruktury na terenie Gminy, która mogłaby służyć aktywizacji tej grupy społecznej. Dla osiągnięcia celów Programu Rewitalizacji niezbędne jest stworzenie infrastruktury aktywizującej osoby starsze. Jedyną lokalizacją umożliwiającą podjęcie działań aktywizujących osoby w wieku poprodukcyjnym, jest Pałac w Sadłowie. Ponadto, budynek ze względu na obecnie pełnioną funkcję oraz położenie stanowi idealną bazę zapewniającą integrację społeczeństwa w różnych grupach wiekowych posiadającą zasoby umożliwiające aktywizację osób starszych. W związku z przytoczoną argumentacją, Program Rewitalizacji spełnia wymagania określone dla celu A: przekształcenie przestrzeni zdegradowanej na cele aktywizacji społecznej.

Na obszarze rewitalizacji stwierdzono występowanie następujących problemów społecznych: wysoki udział ludności w wieku poprodukcyjnym w ludności ogółem oraz niski poziom kształcenia. Ze względu na dotychczasowy brak miejsca sprzyjającego aktywizowaniu społeczności zbadano potencjał występujący na terenie Sołectwa Sadłowo.

Główny potencjał sołectwa Sadłowo:

## PROGRAM REWITALIZACJI DLA GMINY RYPIN NA LATA 2016-2023

- Pałac, który może pełnić funkcję głównego centrum kulturowego gminy oraz w przyszłości bazy startowo-rozwojowej dla gminnych NGO;
- Kościół z XVIII wieku oraz grodzisko;
- Boiska oraz kort tenisowy;
- 8 pomników przyrody;
- Pobliskie Jezioro Sadłowskie mogące uatrakcyjnić turystycznie gminę; (położone w sołectwie Nowe Sadłowo, bezpośrednio przylegające do obszaru podlegającego rewitalizacji);
- Filia Gminnej Biblioteki Publicznej;
- Ośrodek Zdrowia;
- Ochotnicza Straż Pożarna w Sadłowie;
- Koło Gospodyń Wiejskich w Sadłowie.
- Grób powstańców styczniowych na cmentarzu parafialnym.

Na obszarze rewitalizacji stwierdzono występowanie infrastruktury, która dzięki podjętej interwencji umożliwi rozwiązanie problemu społecznego związanego z niską aktywnością społeczną osób w wieku poprodukcyjnym oraz wynikami kształcenia uczniów. Głównym potencjałem znajdującym się na terenie sołectwa jest Pałac pochodzący z przełomu XVIII i XIX w. Zwłaszcza w przypadku gmin wiejskich, gdzie istnieje mało miejsc propagujących aktywność społeczeństwa w różnych przedziałach wiekowych, to właśnie to miejsce może służyć jako jeden z głównych ośrodków kulturalnych na obszarze gminy. Obecne wykorzystanie obiektu jest niewystarczające względem problemów i potrzeb mieszkańców obszaru rewitalizacji. Poza Pałacem, na obszarze rewitalizacji nie istnieje infrastruktura, która umożliwiłaby głębszą aktywizację społeczną. W związku z powyższym niezbędnym elementem procesu głębokiej rewitalizacji jest kompleksowa modernizacja Pałacu w Sadłowie celem dostosowania go do pełnienia nowej funkcji, czyli miejsca realizacji projektów miękkich wpływających na rozwiązanie problemów społecznych występujących na danym terenie.

## PROGRAM REWITALIZACJI DLA GMINY RYPIN NA LATA 2016-2023

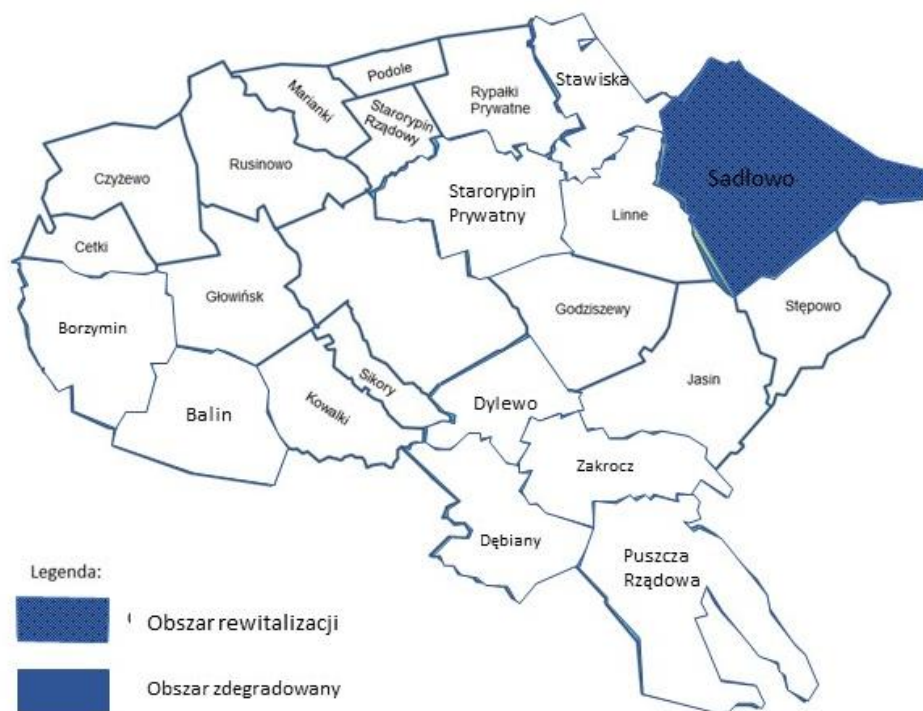


Zródło: <http://www.polskiezabytki.pl/>

Kolejnym ważnym punktem są zabytki zlokalizowane na terenie sołectwa. Zarówno wspomniany wcześniej Pałac, jak i kościół mogą służyć jako urozmaicenie turystyki, bądź agroturystyki na terenie Gminy Rypin. Elementem, który może służyć poprawie atrakcyjności turystycznej jest Jezioro Sadłowskie, które w połączeniu ze znajdującymi się na terenie sołectwa boiskami sportowymi i placami zabaw, zapewniają aktywny wypoczynek nie tylko dla mieszkańców tego obszaru..

# PROGRAM REWITALIZACJI DLA GMINY RYPIN NA LATA 2016-2023

Rysunek 4 Obszar rewitalizacji na terenie gminy Rypin



Źródło: Opracowanie własne na podstawie danych z Urzędu Gminy Rypin

# PROGRAM REWITALIZACJI DLA GMINY RYPIN NA LATA 2016-2023

## 6. SZCZEGÓŁOWA DIAGNOZA OBSZARU REWITALIZACJI

**Sołectwo Sadłowo** położone jest w północno-wschodniej części Gminy Rypin (pomiędzy Rypinem, a Świedziebnią). Powierzchnia całkowita sołectwa wynosi 887,58 ha i zamieszkuje ją 507 mieszkańców. Ze względu na powierzchnię, sołectwo Sadłowo stanowi drugie co do wielkości sołectwo Gminy Rypin.

Wieś Sadłowo ma szczególne znaczenie historyczne. Od roku 1313 była własnością biskupstwa plockiego. Aktem nadania wieś trafiła pod dzierżawę kasztelana Piotra z dobrzyńsko-mazowieckiej linii rodu Świnków, który zginął broniąc ziemię dobrzyńską podczas najazdu litewskiego. Około 1367r. w Sadłowie zbudowano zamek rycerski, który został zniszczony przez Krzyżaków. Ze względu na historię, w Sadłowie znajdują się następujące obiekty o walorach historycznych oraz architektonicznych: pałac o pewnych cechach klasycystycznych z przełomu XVIII i XIX w., pałacowy park krajobrazowy z końca XVIII w., renesansowy kościół św. Jana Chrzciciela z lat 1752-1756 (liczne tablice i epitafia pamiątkowe), cmentarz parafialny z kamiennym obeliskiem oraz grodzisko.

Na terenie Sołectwa Sadłowo znajduje się również następująca infrastruktura: szkoła podstawowa, w której ma siedzibę również filia Gminnej Biblioteki Publicznej, ośrodek zdrowia oraz Ochotnicza Straż Pożarna. Do pełnego poznania badanego obszaru niezbędna jest szczegółowa diagnoza obrazująca sytuację w Sołectwie Sadłowo.

### a) Sfera społeczna

Sołectwo Sadłowo w 2016 r. zamieszkiwało 507 osób. Największy udział w ludności sołectwa mają osoby w wieku produkcyjnym – 67,85% ogółu mieszkańców. Udział osób w wieku poprodukcyjnym w ludności ogółem kształtuje się na poziomie 13,02%, natomiast osób w wieku przedprodukcyjnym – 19,13% względem mieszkańców ogółem. W tabeli poniżej przedstawiono porównywane dane dotyczące struktury wiekowej mieszkańców.

## PROGRAM REWITALIZACJI DLA GMINY RYPIN NA LATA 2016-2023

Tabela 5 Porównanie wartości czynników społecznych Sadłowa z Gminą Rypin

Wyszczególnienie	Sadłowo	Gmina Rypin
Ludność ogółem	507	7 711
Osoby w wieku poprodukcyjnym	66	895
Osoby w wieku produkcyjnym	344	5 172

Źródło: Opracowanie własne na podstawie danych GUS i Urzędu Gminy Rypin

W porównaniu z danymi dotyczącymi grup wiekowych mieszkańców Gminy Rypin, niekorzystnie kształtują się statystyki dotyczące liczby osób w wieku produkcyjnym i poprodukcyjnym. Sołectwo Sadłowo charakteryzuje jeden z najwyższych w Gminie wskaźnik stosunku osób w wieku poprodukcyjnym do ogółu mieszkańców (Dla Gminy wynosi on 11,60%, natomiast dla Sołectwa Sadłowo 13,02%). Wysoka liczba osób w wieku poprodukcyjnym oraz produkcyjnym potwierdza obecną oraz przyszłą konieczność interwencji w zakresie zapewnienia osobom starszym odpowiedniej infrastruktury oraz zajęć mających na celu ich aktywizację. Przeprowadzone analizy dotyczące struktury wiekowej mieszkańców Sołectwa Sadłowo wykazały potrzebę podjęcia działań ukierunkowanych na zwiększenie aktywności społecznej osób starszych. W związku z krajowym trendem zwiększaniem się liczby mieszkańców w wieku poprodukcyjnym, istnieje potrzeba podjęcia interwencji, której rezultatem będzie zapewnienie szerokiego spektrum różnych form aktywności zarówno osobom aktualnie należącym do tej grupy, jak i tym, które obecnie są w wieku produkcyjnym.

Istotnym problemem Sołectwa Sadłowo jest utrzymujący się niski poziom kształcenia. Zgodnie z przyjętym podziałem obębów należących do poszczególnych szkół, Sołectwo Sadłowo przypisano do Szkoły Podstawowej w Sadłowie, do której przynależą również uczniowie sołectwa Linne, Nowe Sadłowo oraz Stawiska. W tabeli poniżej przedstawiono wyniki osiągnięte przez uczniów Szkoły Podstawowej w Sadłowie w latach 2014-2016. W 2014r. wyniki podawano w punktach (maksymalna liczba punktów – 40).

# PROGRAM REWITALIZACJI DLA GMINY RYPIN NA LATA 2016-2023

Tabela 6 Wyniki sprawdzianu szóstoklasistów w latach 2014-2016.

	2014	2015		2016		Przeciętny wynik za 3 lata
		J. polski, matem.	j. angielski	J. polski, matem.	j. angielski	
Szkoła Podstawowa w Sadłowie	22,29 (55,73%)	66%	78%	51%	59%	61,95%
Województwo kujawsko- pomorskie	25,02 (62,55%)	64%	75%	60%	68%	65,91%

Źródło: Dane własne Gminy

Wyniki osiągnięte przez uczniów Szkoły Podstawowej w Sadłowie porównano ze średnimi dla województwa kujawsko-pomorskiego w latach 2014-2016. Zestawienie przeciętnych wyników osiągniętych przez uczniów szkoły w okresie 2014-2016 świadczy o niskim poziomie edukacji.

Dla podniesienia wyników osiąganych przez uczniów Szkoły Podstawowej w Sadłowie konieczne jest podjęcie przedsięwzięć nastawionych na zwiększenie jakości oraz skuteczności edukacji. Przede wszystkim należy ukierunkować prowadzone działania edukacyjne na pożądane kierunki kluczowe, tj. matematykę, informatykę oraz języki obce. Ważne jest również organizowanie kół zainteresowań i zajęć rozwijających uzdolnienia uczniów poprzez między innymi tworzenie tematycznych sekcji w ramach klubów młodzieżowych. Pobudzanie aktywności uczniów, poprzez prezentowanie właściwych wzorców oraz udzielanie, poza szkołą, pomocy w nauce wpłynie na zwiększenie samodzielności dzieci oraz utworzenie mechanizmów wzajemnego wsparcia. Całość zaplanowanych działań ma na celu pobudzenie aktywności wśród młodych osób i zwiększenie efektywności nauczania.

## **b) Sfera przestrzenno-funkcjonalna**

Dokonując analizy przestrzenno-funkcjonalnej obszaru sołectwa Sadłowo zbadano obiekty infrastrukturalne znajdujące się na jego terenie. Zwrócono uwagę na stan obiektów, które mogłyby zostać wykorzystane na cele związane z aktywizacją społeczeństwa. Na

## PROGRAM REWITALIZACJI DLA GMINY RYPIN NA LATA 2016-2023

terenie Sołectwa Sadłowo znajduje się infrastruktura, która obecnie jest częściowo wykorzystywana, a jej odpowiednie zagospodarowanie pozwoliłoby stworzyć bazę pod rozwój społeczny i kulturalny umożliwiającą rozwiązanie problemów społecznych. Przestrzeń zdegradowana występuje na terenie pałacu znajdującego się na terenie Sołectwa Sadłowo. Zarówno obiekt jak i przestrzeń wokół wymaga zagospodarowania i uatrakcyjnienia. **Pałac**, zbudowany prawdopodobnie w końcu XVIII wieku przez Kajetana Romockiego i następnie w latach dwudziestych XIX stulecia gruntownie przebudowany przez jego syna Antoniego. W pierwotnej formie w stylu klasycystycznym, być może wystawionym według projektu Hilarego Szpilowskiego. Murowany, rozplanowany na rzucie prostokąta zbliżonego do kwadratu, dwukondygnacyjny. W dolnej kondygnacji czterech ścian dekoracja w formie rustykalnej. Pod dachem gzyms okapowy wzdłuż wszystkich ścian budynku.

Elewacja wschodnia, obecnie czteroosiowa, wypełniona prostokątnymi oknami w obydwu kondygnacjach. W pierwotnej formie do ściany tej przylegała przybudówka. Elewacja zachodnia posiada obecnie tylko dwa przeszła z wąskimi, dwuskrzydłowymi oknami. W trzeciej części pozostały tylko: zamurwane blendy po prawdopodobnych oknach, usytuowane niesymetrycznie do linii pozostałych otworów. Wnętrza pałacu, po wielokrotnych remontach i przebudowach, szczególnie w latach 1957 i 1960-1963, mających na celu przystosowanie do funkcji mieszkalnych, zatraciły swój pierwotny charakter.

### c) Sfera działalności NGO i stowarzyszeń

Jak wynika z uproszczonej diagnozy Gminy Rypin, na obszarze zdegradowanym brakuje organizacji pozarządowych i stowarzyszeń, których działania odpowiadałyby zidentyfikowanym na obszarze problemom: poza OSP w Sadłowie, siedziby NGO i stowarzyszeń w Gminie Rypin mieszczą się w Rypinie. Niemniej jednak bez względu na lokalizację siedzib, zakres działalności tych podmiotów obejmuje teren całej Gminy, zgodnie z założeniami corocznego Programu współpracy Gminy Rypin z organizacjami pozarządowymi i innymi podmiotami prowadzącymi działalność pożytku publicznego oraz wolontariatem. Program współpracy Gminy Rypin z organizacjami pozarządowymi i innymi podmiotami prowadzącymi działalność pożytku publicznego oraz wolontariatem na rok 2018, podobnie jak Programy przyjęte na poprzednie lata, zakłada

## PROGRAM REWITALIZACJI DLA GMINY RYPIN NA LATA 2016-2023

realizację zadań z zakresu „kultury, sztuki, ochrony dóbr kultury i dziedzictwa narodowego” i „działalności wspomagającej rozwój wspólnot i społeczności lokalnych”.

Stowarzyszenia i organizacje, których zakres działalności jest spójny z potrzebami mieszkańców obszaru zdegradowanego to:

- Stowarzyszenie na Rzecz Rozwoju Gminy Rypin, które poprzez charakter swojej działalności przyczynia się do zwiększania integracji mieszkańców lokalnej społeczności, a tym samym zachęca do współpracy oraz współdziałania w zakresie poprawy jakości życia mieszkańców z terenu całej Gminy Rypin.
- Ochotnicza Straż Pożarna w Sadłowie – OSP, prócz działań ratowniczych, prowadzi działalność mającą na celu zapewnienie bezpieczeństwa mieszkańcom, upowszechnia kulturę fizyczną i sportu, prowadzi działalność kulturalną i oświatową, działania na rzecz ochrony środowiska i inne zrzeczające ludność we wszystkich grupach wiekowych. Kluczowym obszarem działalności OSP jest edukacja z zakresu pierwszej pomocy.
- Koło Gospodyń Wiejskich – otwarta organizacja, której członkiniami są kobiety z obszarów wiejskich. Celem działalności jest utrzymanie lokalnych tradycji, ale także aktywizacja kobiet w wieku poprodukcyjnym poprzez naukę nowych umiejętności, pracę nad rozwojem osobistym oraz szeroko rozumianą integrację.

## PROGRAM REWITALIZACJI DLA GMINY RYPIN NA LATA 2016-2023

### **7. WIZJA STANU OBSZARU PO PRZEPROWADZENIU REWITALIZACJI**

Wizja obszaru po przeprowadzeniu rewitalizacji jest ogólnym określeniem stanu, do którego dążyć będą władze Gminy klarując swoją politykę związaną z rozwojem. Kreacja przyszłości gminy w postaci wizji, jest fundamentem, który powinien być dla mieszkańców oraz władz aspiracją do realizacji projektów. Istotą tworzenia przez Gminę Rypin Programu Rewitalizacji jest przeprowadzenie istotnych z punktu widzenia dalszego rozwoju diagnoz obszaru terytorialnego jednostki oraz wysnuć głównych wniosków dotyczących problemów oraz potencjałów Sołectwa Sadłowo, które można wykorzystać, aby móc przeciwdziałać niekorzystnej sytuacji na obszarze rewitalizacji. Dokładne analizy były fundamentem, który pozwolił na stworzenie wizji obszaru rewitalizacji.

Zaplanowane działania mają na celu rozwiązanie problemów społecznych, które wyszczególniono na podstawie przeprowadzonej diagnozy obszaru. Główne problemy społeczne dotyczące mieszkańców obszaru rewitalizacji to wysoki odsetek osób w wieku poprodukcyjnym, których aktywność jest ograniczona oraz niski poziom kształcenia uczniów. Ponadto, na obszarze rewitalizacji, stwierdzono występowanie przestrzeni zdegradowanych. Celem zaplanowanej interwencji będzie minimalizowanie wskazanych problemów występujących na terenie Sołectwa Sadłowo. Realizowane projekty rewitalizacyjne umożliwią osiągnięcie pożądanego stanu polegającego na **zwiększeniu aktywizacji społecznej przy jednoczesnym wykorzystaniu występujących przestrzeni zdegradowanych**.

Na obszarze rewitalizacji zidentyfikowano problem niskich wyników osiąganych przez uczniów szkoły podstawowej na egzaminach szóstoklasisty. Aby ograniczyć skalę problemu zaplanowano podjęcie działań zwiększających możliwości rozwojowe uczniów. Sposobem na podniesienie wyników edukacji będzie podejmowanie działań ukierunkowanych na zwiększenie umiejętności kluczowych wśród uczniów oraz innych kompetencji. W celu pobudzenia aktywności uczniów, która znacząco wpływa na wyniki kształcenia, zaplanowano utworzenie tematycznych sekcji w ramach klubu młodzieżowego. Interwencja zakłada wprowadzenie zajęć, dzięki którym uczniowie nabędą umiejętności wspomagające proces uczenia np. pracę z rówieśnikami, coaching oraz dodatkowe zajęcia

## PROGRAM REWITALIZACJI DLA GMINY RYPIN NA LATA 2016-2023

edukacyjne. Atutem tego typu zajęć jest wyjście poza standardowe metody kształcenia prowadzone w szkole. Zmiana otoczenia oraz osób wspomagających proces edukacji, w połączeniu z integracją rówieśników będzie stanowić dodatkowy element motywacji. Celem działania jest zwiększenie efektywności kształcenia uczniów, co przełoży się na osiągnięte wyniki. Działania te wpłyną faktycznie na minimalizowanie problemu społecznego jakim jest niski poziom edukacji wśród młodych osób. W efekcie nastąpi poprawa efektywności i jakości kształcenia uczniów co przełoży się na podniesienie wyników osiągniętych przez uczniów Szkoły Podstawowej w Sadłowie.

Kolejnym problemem stwierdzonym na obszarze rewitalizacji jest dużej liczby mieszkańców w wieku poprodukcyjnym oraz związaną z tym konieczność zwiększenia aktywności społecznej tej grupy. Ograniczenie nasilającego się problemu niskiej aktywności społecznej osób w wieku poprodukcyjnym nastąpi w wyniku organizowanych wydarzeń mających na celu ożywienie seniorów oraz stworzenie okazji do aktywnej integracji. Minimalizowanie problemu nastąpi dzięki podjętym działaniom polegającym na organizowaniu zajęć pobudzających aktywność fizyczną i kulturalną seniorów, utworzeniu kół zainteresowań, organizacji wydarzeń wyjazdowych dla członków oraz integrujących społeczność. Zaplanowana działalność o charakterze społecznym i kulturalno-oświatowym poprawi jakość życia seniorów, a także umożliwi ich integrację. Realizowane działania wpłyną na ograniczenie problemu niskiej aktywności wśród osób w wieku poprodukcyjnym z terenu Sołectwa Sadłowo. Po zakończeniu zaplanowanych działań odnotowany zostanie znaczny wzrost aktywności społecznej seniorów dzięki czemu nastąpi faktyczne minimalizowanie problemu zidentyfikowanego na obszarze rewitalizacji.

Istotnym efektem działań rewitalizacyjnych będzie rozwiązanie problemów przestrzenno-funkcjonalnych, które mają wpływ na wydzwięk podejmowanych w ramach rewitalizacji działań. Realizacja projektów ukierunkowanych na rozwiązanie problemów społecznych wymaga interwencji w sferze infrastrukturalnej umożliwiającej znaczące zmiany w polityce aktywizacji społecznej na obszarze rewitalizacji. Pałac w Sadłowie, który obecnie jest częściowo użytkowany, zostanie zagospodarowany w sposób umożliwiający aktywizację zarówno społeczeństwa w wieku poprodukcyjnym jak i dzieci i młodzieży. Wykorzystanie przestrzeni zdegradowanej, występującej na terenie Pałacu, umożliwi organizowanie zajęć aktywizujących osoby starsze (sportowych, kulturowych i innych), a także wsparcie kształcenia oraz aktywności wśród uczniów. Realizowany projekt infrastrukturalny umożliwi

## PROGRAM REWITALIZACJI DLA GMINY RYPIN NA LATA 2016-2023

zminimalizowanie problemu społecznego występującego na terenie Sołectwa Sadłowo tj. starzejącego się społeczeństwa oraz niskiego poziomu kształcenia. Dzięki interwencji rozwiązany zostanie problem występowania przestrzeni zdegradowanych, która dodatkowo zostanie wykorzystana w celu zwiększenia aktywizacji społeczności w wieku poprodukcyjnym oraz poprawy kształcenia wśród uczniów, będąca celem programu rewitalizacji.

Reasumując, Program Rewitalizacji Gminy Rypin został opracowany w celu zidentyfikowania potrzeb w zakresie rewitalizacji zdegradowanych obszarów znajdujących się na terenie gminy, wyznaczenia kierunków i zaplanowania kompleksowych działań (w sferze społecznej, gospodarczej, przestrzenno-funkcjonalnej, technicznej i środowiskowej), które w rezultacie mają skutkować wyprowadzeniem obszarów, na których zidentyfikowano kumulowanie się problemów społecznych, ze stanu kryzysowego i włączeniem ich w procesy rozwojowe. Rewitalizację należy zatem traktować jako proces, od którego w istotnym stopniu zależy rozwój obszaru rewitalizacji i poprawa jakości życia jej mieszkańców.

W wyniku podjętych działań nastąpi ograniczenie problemów, których występowanie stwierdzono na obszarze rewitalizacji. Problem niskiego poziomu kształcenia na obszarze Sołectwa Sadłowo zostanie ograniczony w efekcie podjęcia działań zwiększających aktywność uczniów, w szczególności w sferze edukacji oraz podnoszenia umiejętności kluczowych. Nieszablonowe formy dodatkowych zajęć edukacyjnych przełożą się na wyniki osiągnięte przez uczniów Szkoły Podstawowej w Sadłowie. Kolejny problem społeczny, odnotowany na terenie Sołectwa, dotyczy niskiej aktywności społecznej osób w wieku poprodukcyjnym. W celu jego minimalizowania zaplanowano działania pobudzające aktywność wśród seniorów. Organizowane formy aktywności będą dopasowane do ich oczekiwań oraz możliwości. W efekcie nastąpi znaczące ograniczenie problemu niskiej aktywności wśród seniorów. Dotychczasowym utrudnieniem w zakresie ożywienia społecznego wśród wskazanej grupy defaworyzowanej był brak infrastruktury umożliwiającej działania aktywizujące. Dzięki podjęciu działań modernizacyjnych, występująca przestrzeń zdegradowana zostanie wykorzystana na ten cel.

## 8. CELE REWITALIZACJI ORAZ ODPOWIADAJĄCE IM KIERUNKI DZIAŁAŃ SŁUŻĄCE ELIMINACJI LUB OGRANICZENIU NEGATYWNYCH ZJAWISK

Cele rewitalizacji są skonkretyzowaniem ogólnych zapisów wizji, która została sformułowana na podstawie diagnoz oraz konsultacji społecznych z mieszkańcami, zaprezentowanej w poprzednim rozdziale. Poniżej wyznaczono cel główny oraz cele szczegółowe, które zostały skonstruowane na podstawie wytycznych oraz metodologii SMART, tzn: **S** – cele zostały wybrane w sposób konkretny, **M** – mierzalne, na podstawie wskaźników określonych w poniższej tabeli, **A** – osiągalne, **R** – realne, możliwe do osiągnięcia, oraz **T** – określone w czasie do roku 2023. Przy określeniu celu głównego kierowano się podstawowymi założeniami rewitalizacji, czyli zwalczaniu negatywnych zjawisk pochodzących zwłaszcza ze sfery społecznej, ale również gospodarczej, środowiskowej, przestrzenno-funkcjonalnej i technicznej.

**Cel główny:**  
**Przekształcenie przestrzeni zdegradowanej na  
cele aktywizacji społecznej**

- **Cel szczegółowy:**  
Wzrost aktywności społecznej, ożywienie społeczne osób z grup defaworyzowanych, głównie osób w wieku poprodukcyjnym
- **Cel szczegółowy :**  
Zapewnienie optymalnych warunków umożliwiających wzrost efektów nauczania

# PROGRAM REWITALIZACJI DLA GMINY RYPIN NA LATA 2016-2023

Tabela 7. Wskaźniki realizacji celów Programu Rewitalizacji Gminy Rypin na lata 2016-2023

Wyszczególnienie	Rok bazowy 2016	Wartość w roku 2023
<b>Liczba zaktywizowanych osób w wieku poprodukcyjnym</b>	0	20
<b>Średni wynik egzaminu/testu kończącego szkołę podstawową w stosunku do średniej wojewódzkiej<sup>1</sup></b>	Poniżej średniej	Równe średniej i powyżej średniej
<b>Występowanie przestrzeni zdegradowanej</b>	Tak	Nie

Źródło: Opracowanie własne

---

<sup>1</sup> Ze względu na wprowadzone zmiany w systemie oświaty, dotychczasowe egzaminy szóstoklasisty nie będą kontynuowane. Mimo, że użyto wskaźnika uwzględniającego wyniki egzaminy po zakończeniu nauki w szkołach podstawowych z lat 2013-2015, analiza wskaźników realizacji założeń Programu Rewitalizacji polegać będzie na analizie wyników średnich dla szkół w Rypinie, planowanych egzaminów końcowych w Szkołach Podstawowych.

## PROGRAM REWITALIZACJI DLA GMINY RYPIN NA LATA 2016-2023

### **9. LISTA PLANOWANYCH INWESTYCJI / PRZEDSIĘWZIĘĆ REWITALIZACYJNYCH**

Planowane przedsięwzięcia rewitalizacyjne zostały stosownie wyselekcjonowane, aby w pełni odpowiadać na zdiagnozowane negatywne zjawiska, zwłaszcza ze sfery społecznej, oraz przestrzenno-funkcjonalnej, technicznej, środowiskowej i gospodarczej. Idea rewitalizacji zakłada, że poprzez realizację inwestycji wykorzystujących potencjał danej Gminy, zmniejsza się lub niweluje negatywne, zdiagnozowane aspekty życia na obszarze rewitalizacji. Według powyższego algorytmu, postąpiono w przypadku typowania przedsięwzięć rewitalizacyjnych, które były poddawane szerokim konsultacjom społecznym, w trakcie opracowania niniejszego dokumentu. Jako przedsięwzięcia główne zakwalifikowane wszelkie działania, bez których realizacja celów programu rewitalizacji nie będzie możliwa i nie rozwiąże się zdiagnozowanych sytuacji problemowych.

W poniższej tabeli dokładnie opisano przedsięwzięcia rewitalizacyjne, które będą realizowane przez władzę Gminy w okresie trwania Programu Rewitalizacji, tj. w latach 2016-2023.

# PROGRAM REWITALIZACJI DLA GMINY RYPIN NA LATA 2016-2023

**Tabela 8. Przedsięwzięcia rewitalizacyjne główne Gminy Rypin na lata 2016-2023**

Obszar rewitalizacji	Przedsięwzięcie	Projekt	Typ projektu*	Opis projektu					
				Podmiot/y realizujący/e projekt	Zakres realizowanych zadań	Lokalizacja	Szacowana wartość projektu (PLN)	Prognozowane rezultaty	Sposób oceny o zmierzania rezultatów w odniesieniu do celów rewitalizacji
1	2	3	4	5	6	7	8	9	10
<b>Cel główny: Przekształcenie przestrzeni zdegradowanej na cele aktywizacji społecznej</b>									
<b>Cele szczegółowe: Wzrost aktywności społecznej, ożywienie społeczne osób z grup defaworyzowanych, głównie osób w wieku poprodukcyjnym</b>									
Sadłowo		1.	Społeczny	Gmina Rypin w partnerstwie NGO	„Aktywne życie seniora” - W ramach działań z obszaru aktywnej integracji o charakterze środowiskowym	Sadłowo	52 631,58zł	<b>Wskaźniki LSR:</b> <ul style="list-style-type: none"> <li>• Liczba osób zagrożonych ubóstwem lub wykluczeniem społecznym objętych wsparciem w programie: 25</li> <li>• Liczba osób zagrożonych ubóstwem lub wykluczeniem społecznym, u których wzrosła aktywność społeczna: 20,</li> </ul> <b>Wskaźniki RPO OŚ 11:</b> <ul style="list-style-type: none"> <li>• Liczba osób zagrożonych ubóstwem lub wykluczeniem społecznym, u których wzrosła aktywność społeczna: 20</li> <li>• Liczba osób zagrożonych ubóstwem lub wykluczeniem społecznym objętych wsparciem w programie: 25</li> </ul>	<p style="text-align: center;"><b>Umowa o przyznaniu pomocy</b></p> <p style="text-align: center;"><b>Ankiety monitorujące</b></p>

## PROGRAM REWITALIZACJI DLA GMINY RYPIN NA LATA 2016-2023

Sadłowo	2.	Infrastrukturalny	Gmina Rypin	„Dostosowanie i wyposażenie budynku pałacu w Sadłowie na cele aktywizacji społecznej”	Sadłowo	536 842,11 zł	<p><b>Wskaźniki LSR:</b></p> <ul style="list-style-type: none"> <li>• Liczba wspartych obiektów infrastruktury zlokalizowanych na rewitalizowanych obszarach: 1</li> <li>• Liczba podmiotów objętych wsparciem: 1</li> <li>• Liczba utworzonych miejsc pracy (ogółem) – 1 etat</li> </ul> <p><b>Wskaźniki RPO Oś 7</b></p> <ul style="list-style-type: none"> <li>• Liczba osób korzystających ze zrewitalizowanych obszarów: 70<sup>2</sup>;</li> <li>• Liczba wspartych obiektów infrastruktury zlokalizowanych na rewitalizowanych obszarach: 1</li> <li>• Powierzchnia obszarów objętych rewitalizacji: 887,58 ha.</li> </ul>	<p><b>Umowa o przyznaniu pomocy</b></p> <p><b>Protokół odbioru robót</b></p>
Sadłowo	<b>Cel główny: Przekształcenie przestrzeni zdegradowanej na cele aktywizacji społecznej</b>							
	<b>Cel szczegółowy: Zapewnienie optymalnych warunków umożliwiających wzrost efektów nauczania</b>							
	3	Społeczny	Gmina Rypin w partnerstwie z NGO	„Utworzenie klubu młodzieżowego” - w tym z programem rówieśniczym obejmujące m.in rówieśnicze	Sadłowo	52 631,58 zł	<p><b>Wskaźniki LSR:</b></p> <ul style="list-style-type: none"> <li>- Liczba osób zagrożonych ubóstwem lub wykluczeniem społecznym</li> <li>- Liczba osób zagrożonych wykluczeniem społecznym</li> </ul>	<p><b>Umowa o przyznaniu pomocy.</b></p> <p><b>Listy obecności</b></p>

<sup>2</sup> Wartość wskaźnika wynika z zakwalifikowania zarówno osób w wieku poprodukcyjnym z terenu Sołectwa Sadłowo, które zostaną objęte wsparciem w projekcie (35osób) oraz dodatkowo osób, które będą korzystać z przygotowanej przez nie oferty (np. pikniki, wystawy prac). Jednym z celów projektu jest zwiększenie integracji osób w wieku poprodukcyjnym. W związku z powyższym do Pałacu zapraszane będą również osoby spoza obszaru rewitalizacji.

## PROGRAM REWITALIZACJI DLA GMINY RYPIN NA LATA 2016-2023

					<p>doradztwo, edukację, liderowanie, coaching (rówieśniczy)</p>			<p>wsparciem w programie:15 - Liczba osób zagrożonych ubóstwem lub wykluczeniem społecznym, u których wzrosła aktywność społeczna: 10</p> <p><b>Wskaźniki RPO OŚ 11:</b> - Liczba osób zagrożonych ubóstwem lub wykluczeniem społecznym, u których wzrosła aktywność społeczna: 10 - Liczba osób zagrożonych ubóstwem lub wykluczeniem społecznym objętych wsparciem w programie: 15</p>	
--	--	--	--	--	---	--	--	--	--

**Tabela 9 Przedsięwzięcia rewitalizacyjne uzupełniające Gminy Rypin na lata 2016-2023**

Obszar rewitalizacji (nr/nazwa)	Lp.	Typ przedsięwzięcia	Uzupełniające przedsięwzięcie rewitalizacyjne
1	2	3	4
<b>Sadłowo</b>	<b>CEL GŁÓWNY: Przekształcenie przestrzeni zdegradowanej na cele aktywizacji społecznej</b>		
	<b>Cel szczegółowy: Zapewnienie optymalnych warunków umożliwiających wzrost efektów nauczania</b>		
	1	Społeczny	Projekt pn. „Szkoła jutra” ma na celu poprawę efektywności i jakości kształcenia uczniów. Dzięki projektowi nastąpi podniesienie kompetencji kluczowych uczniów. Uczniowie naberą umiejętności programowania, nauk matematyczno-przyrodniczych oraz porozumiewania się w językach obcych

PROGRAM REWITALIZACJI DLA GMINY RYPIN  
NA LATA 2016-2023

## PROGRAM REWITALIZACJI DLA GMINY RYPIN NA LATA 2016-2023

### **10. MECHANIZMY ZAPEWNIENIA KOMPLEMENTARNOŚCI MIĘDZY POSZCZEGÓLNYMI PRZEDSIĘWZIĘCIAMI REWITALIZACYJNYMI ORAZ POMIĘDZY DZIAŁANAMI RÓŻNYCH PODMIOTÓW I FUNDUSZY NA OBSZARZE OBJĘTYM PR**

Komplementarność projektów została zapewniona już na etapie planowania oraz konsultowania Programu Rewitalizacji Gminy Rypin na lata 2016-2023. Wszystkie opisane w poprzednim rozdziale działania mają działać w sposób komplementarny, oznacza to, że ich realizacja wpłynie w pełni na zminimalizowanie, bądź zniweluje negatywne oddziaływania zdiagnozowane na terenie Gminy Rypin.

- **Komplementarność przestrzenna**

Aspekt procesu rewitalizacji dotyczący tego zagadnienia został zapewniony na etapie wyznaczania obszarów rewitalizacji - terenów na których realizowane będą przedsięwzięcia rewitalizacyjne. To właśnie wtedy, przy zachowaniu zasady delimitacji wyznaczono obszary, na których podejmowane będą działania cechujące się efektywnością w sensie Pareto. Promieniowanie pozytywnego oddziaływania w wybranych punktach wpłynie na poprawę warunków życia mieszkańców (zwłaszcza w zakresie sfery społecznej) całego obszaru administracyjnego Gminy. Podczas tworzenia i realizacji PR wzięto pod uwagę problemy społeczne występujące na obszarze rewitalizacji – Sołectwa Sadłowo. Wszystkie projekty będą realizowane na obszarze o szczególnie dużym nasileniu stanu kryzysowego. Poza obszarem rewitalizacji nie będą realizowane projekty, które oddziaływałyby na obszar.

- **Komplementarność problemowa**

Wybór projektów rewitalizacyjnych został przeprowadzony z zachowaniem szczególnej ostrożności, w oparciu o diagnozę obszarów rewitalizacji Gminy Rypin. Działania, które w ramach niniejszego dokumentu zostaną zrealizowane na terenie Sołectwa Sadłowo, mają na celu zminimalizowanie bądź niwelowanie istniejących problemów, z którymi borykają się mieszkańcy.

## PROGRAM REWITALIZACJI DLA GMINY RYPIN NA LATA 2016-2023

Projekty rewitalizacyjne umożliwią osiągnięcie celu Programu Rewitalizacji zakładającego przekształcenie przestrzeni zdegradowanej na cele aktywizacji społecznej. Zaproponowane projekty dopełniają się wzajemnie umożliwiając jednocześnie rozwiązanie problemów w konkretnych aspektach. Przed przystąpieniem do określenia zakresu działań, wskazano stan pożądany, którym jest **wykorzystanie przestrzeni zdegradowanych na cele aktywizacji społeczeństwa**. Główną grupą oddziaływania projektów są osoby z grup defaworyzowanych, w szczególności osoby w wieku poprodukcyjnym oraz dzieci i młodzież w trakcie edukacji. Stan pożądany zostanie osiągnięty dzięki realizacji projektów rewitalizacyjnych. W ramach przedsięwzięć finansowanych z EFS zaplanowano następujące projekty ukierunkowane na rozwiązanie zidentyfikowanych problemów społecznych:

- „Aktywne życie seniora”,
- „Utworzenie klubu młodzieżowego” (w tym z programem rówieśniczym obejmującym m.in. rówieśnicze doradztwo, edukację, liderowanie, coaching rówieśniczy)
- „Szkoła Jutra” (w ramach przedsięwzięć uzupełniających)

Projekt pn. „Aktywne życie seniora” jest zintegrowany z projektem infrastrukturalnym realizowanym na przestrzeni zdegradowanej pn. „Dostosowanie i wyposażenie budynku pałacu w Sadłowie na cele aktywizacji społecznej”. Przekształcenie przestrzeni zdegradowanej, występującej na terenie Sadłowa, jest niezbędne dla realizacji projektu miękkiego, finansowanego ze środków EFS. Konieczność realizacji projektu infrastrukturalnego wynika z aktualnego braku infrastruktury umożliwiającej realizację działań ukierunkowanych na aktywizację społeczną. Przestrzeń udostępniana na potrzeby organizacji działań aktywizujących osoby w wieku poprodukcyjnym zostanie utworzona dzięki wykorzystaniu infrastruktury, którą dotychczas użytkowano w ograniczonym stopniu. Pałac w Sadłowie zaklasyfikowano jako przestrzeń zdegradowaną. Realizacja projektu rozwiąże problemy przestrzenno-funkcjonalne wpływające na klasyfikację obszaru jako wymagającego rewitalizacji (występowanie przestrzeni zdegradowanych) równocześnie umożliwiając rozwiązanie problemu społecznego występującego na obszarze Sołectwa Sadłowo tj. starzenia się społeczeństwa.

W Pałacu realizowany będzie również kolejny projekt pn. „Utworzenie klubu młodzieżowego”. Dotychczas na terenie Sołectwa Sadłowo nie istniała lokalizacja umożliwiająca aktywne działania z zakresu asymilacji oraz kształcenia uczniów (poza

## PROGRAM REWITALIZACJI DLA GMINY RYPIN NA LATA 2016-2023

szkołą). Założeniem projektu jest podniesienie poziomu edukacji oraz nawiązanie kontaktów rówieśniczych, co w głównej mierze ma spowodować ukształtowanie właściwych wzorców postępowania wśród uczniów. Dzięki udostępnieniu zmodernizowanych pomieszczeń Pałacu w Sadłowie, młodzież zyska miejsce umożliwiające aktywną integrację z rówieśnikami, a przede wszystkim miejsce mniej sformalizowane, a przez to znoszące sztywne zasady edukacji panujące w szkole. Wyjście poza mury szkoły umożliwi wprowadzenie rówieśniczego doradztwa, coachingu oraz wspólnej edukacji. Nieszablonowe postępowanie w tym zakresie przyniesie oczekiwane efekty związane z podniesieniem wyników kształcenia. Zajęcia edukacyjne prowadzone w Pałacu, w ramach klubu młodzieżowego, charakteryzować będzie spersonalizowanie, które może zostać osiągnięte tylko w wyniku udostępnienia miejsca sprzyjającego zwalczaniu barier związanych z występowaniem różnic w poziomie edukacji. Dotychczas na terenie Gminy Sadłowo nie podejmowano tego typu interwencji ze względu na brak odpowiedniej infrastruktury. Dla podjęcia działań wskazanych w projekcie niezbędne jest zatem zrealizowanie projektu zakładającego dostosowanie i wyposażenie budynku pałacu w Sadłowie.

Część infrastrukturalna projektu stanowi nieodzowne narzędzie pomocnicze względem interwencji (projekty miękkie), która będzie podejmowana w pomieszczeniach budynku objętym projektem. Najważniejszym aspektem realizowanych projektów jest ożywienie społeczne mieszkańców Sołectwa Sadłowo, które pozwoli zlikwidować negatywne zjawiska społeczne przyczyniające się do wykluczenia społecznego i zagrożenia ubóstwem mieszkańców obszaru.

Działania realizowane w Pałacu Sadłowo mają na celu ożywienie osób w różnych grupach wiekowych z obszaru Sołectwa Sadłowo. W ramach projektu w Pałacu powstanie m.in. pracownia artystyczna, sala wykładowa oraz zagospodarowanie terenu wokół obiektu. W utworzonych pomieszczeniach organizowane będą wydarzenia aktywizujące osoby starsze oraz dzieci i młodzież. Prowadzona działalność pobudzi aktywność społeczną osób w wieku poprodukcyjnym oraz dzieci i młodzieży z terenu Sołectwa Sadłowo. Projekt infrastrukturalny stanowi narzędzie pomocnicze względem interwencji zaplanowanej do realizacji ze środków EFS, która ma na celu minimalizowanie negatywnych zjawisk społecznych zachodzących na terenie Sołectwa Sadłowo. Realizacja projektu infrastrukturalnego jest niezbędna dla rozwiązania problemu ograniczonej aktywności społecznej osób w wieku poprodukcyjnym oraz niskiego poziomu kształcenia wśród uczniów.

## PROGRAM REWITALIZACJI DLA GMINY RYPIN NA LATA 2016-2023

W tabeli poniżej przedstawiono zestawienie projektów rewitalizacyjnych wraz z odniesieniem do problemów, których narastanie zahamują.

Tabela 10 Komplementarność problemowa

Problem	Projekt	Wpływ na sytuację problemową
<p><b>Starzenie się społeczeństwa</b></p>	<ul style="list-style-type: none"> <li>• „Aktywne życie seniora”</li> <li>• „Dostosowanie i wyposażenie budynku pałacu w Sadłowie na cele aktywizacji społecznej”</li> </ul>	<p>W obliczu nasilającego się zjawiska starzenia społeczeństwa podjęto decyzję o realizacji projektu ukierunkowanego na zwiększenie udziału seniorów w różnych dziedzinach życia społecznego.</p> <p>Projekt zakłada poprawę jakości życia oraz aktywizację osób starszych z terenu Sołectwa Sadłowo.</p> <p>Zajęcia z zakresu aktywizacji osób starszych będą odbywać się na terenie Pałacu w Sadłowie. Zorganizowana działalność społeczna, i kulturalno-oświatowa umożliwi aktywne spędzanie czasu. Na terenie nowo zagospodarowanej przestrzeni Pałacu w Sadłowie organizowane będą zajęcia pobudzające aktywność fizyczną, kulturową, pogłębianie zainteresowań oraz integrujące społeczność w różnych grupach wiekowych. W efekcie nastąpi wzrost aktywności osób w wieku poprodukcyjnym. Realizowany projekt stanowi odpowiedź na problem starzenia się społeczeństwa z terenu Sołectwa Sadłowo.</p>
<p><b>Niski poziom kształcenia</b></p>	<ul style="list-style-type: none"> <li>• „Utworzenie klubu młodzieżowego”</li> <li>• „Szkoła Jutra”</li> <li>• „Dostosowanie i wyposażenie budynku pałacu w Sadłowie na cele aktywizacji społecznej”</li> </ul>	<p>W celu zachęcenia do nauki oraz podniesienia wyników edukacji zaplanowano realizację projektów pn. „Utworzenie klubu młodzieżowego” oraz „Szkoła Jutra”. Rezultatem realizacji przedsięwzięć będzie poprawa efektywności i jakości kształcenia uczniów. Dzięki projektom nastąpi podniesienie kompetencji kluczowych uczniów (umiejętności programowania, nauk matematyczno-przyrodniczych oraz porozumiewania się w językach obcych). Uczniowie w ramach klubu zwiększą zaangażowanie w proces kształcenia, na co duży wpływ będzie miała praca z rówieśnikami.</p> <p>Problem niskiego poziomu kształcenia uczniów jest skorelowany z ograniczoną aktywnością społeczną młodych osób. Poszerzenie perspektyw dzieci i młodzieży oraz objęcie zajęciami dodatkowymi wpłynie na podniesienie wyników osiągniętych w szkole.</p>

## PROGRAM REWITALIZACJI DLA GMINY RYPIN NA LATA 2016-2023

		Projekty rewitalizacyjne zwiększą aktywność młodych osób, co przełoży się na wyniki kształcenia oraz radzenie sobie z trudnościami w późniejszym życiu.
<b>Obecność przestrzeni zdegradowanej</b>	<ul style="list-style-type: none"> <li>„Dostosowanie i wyposażenie budynku pałacu w Sadłowie na cele aktywizacji społecznej”</li> </ul>	Projekt przyczyni się do poprawy jakości przestrzeni oraz funkcjonalności obiektu. Rozwiązany zostanie problem obecności przestrzeni zdegradowanej na terenie Sołectwa Sadłowo.

Źródło: Opracowanie własne

- **Komplementarność proceduralno-instytucjonalna**

Zgodność z zasadą komplementarności proceduralno-instytucjonalnej została szerzej opisana w *rozdziale 13. System zarządzania realizacją programu rewitalizacji*. Całość przebiegu procesu realizacji założeń niniejszego programu będzie nadzorowana przez specjalnie do tego powołany zespół ds. realizacji programu rewitalizacji. Zespół został stworzony, aby zapewnić pełną partycypację wszystkich ostatecznych beneficjentów Programu Rewitalizacji, którymi są m.in.: rolnicy, przedsiębiorcy, organizacje pozarządowe.

- **Komplementarność międzyokresowa**

Ze względu na charakter programów rewitalizacji przewidzianych w ramach polityki spójności 2007-2013, które przeznaczone były wyłącznie dla obszarów miejskich, komplementarność międzyokresowa nie funkcjonuje w przypadku niniejszego programu rewitalizacji. Na wyznaczonym obszarze rewitalizacji nie były do tej pory realizowane projekty komplementarne z przewidzianymi w ramach PR.

- **Komplementarność finansowa**

Dokładne zastosowanie zasady komplementarności finansowej zostało zaprezentowane w *rozdziale 12. Szacunkowe ramy finansowe w odniesieniu do głównych i uzupełniających projektów/przedsięwzięć rewitalizacyjnych*. W fazie planowania finansowania projektów rewitalizacyjnych uwzględniono możliwość skorzystania głównie z Europejskiego Funduszu Społecznego oraz Europejskiego Funduszu Rozwoju Regionalnego. Finansowanie zostało

## PROGRAM REWITALIZACJI DLA GMINY RYPIN NA LATA 2016-2023

dobre w taki sposób aby jak najefektywniej (według kryterium finansowego) zrealizować cele Programu Rewitalizacji dla Gminy Rypin na lata 2016-2023.

# PROGRAM REWITALIZACJI DLA GMINY RYPIN NA LATA 2016-2023

## **11. MECHANIZMY WŁĄCZENIA MIESZKAŃCÓW, PRZEDSIĘBIORCÓW W PROCESIE REWITALIZACJI**

Program Rewitalizacji dla Gminy Rypin na lata 2016-2023 był współtworzony przez beneficjentów rewitalizacji, którymi są mieszkańcy Gminy, inwestorzy, przedsiębiorcy, organizacje społeczne, koła zainteresowań. Interakcja z wymienionymi grupami interesariuszy bazowała na realizacji następujących zadań tj. organizowanie spotkań, ankiet, akcji reklamowych oraz edukacyjnych szerzej opisanych poniżej. Skumulowanie działań z wykorzystaniem różnych technik i narzędzi aktywizacji oraz włączenia społecznego w działania rewitalizacyjne przełożyło się na jak najszerszy proces konsultowania programu i jego założeń z beneficjentami programu.

Interesariuszami rewitalizacji są mieszkańcy obszaru rewitalizacji, właściciele, użytkownicy wieczysti nieruchomości i podmioty zarządzające nieruchomościami znajdującymi się na tym obszarze, podmioty prowadzące lub zamierzające prowadzić na obszarze gminy działalność gospodarczą, społeczną, jednostki samorządu terytorialnego, organy władzy publicznej.

W celu rzetelnego rozpoczęcia prac nad Programem Rewitalizacji Gminy Rypin na lata 2016-2023 władze Gminy wyznaczyły osoby odpowiadające za przygotowanie Programu Rewitalizacji, które nadzorowały przebieg prac oraz monitorowały efekty realizacji założeń wcześniejszego harmonogramu. Władze na stronie internetowej Gminy umieszczały informacje na temat prac oraz samego dokumentu, które były kompendium wiedzy dla potencjalnych beneficjentów programu na temat samej rewitalizacji. Podobne narzędzie informacyjne zostało udostępnione na stronie Biuletynu Informacji Publicznej Gminy Rypin. Aktywność edukacyjna związana z uświadamianiem społeczności lokalnej na temat przebiegu prac rewitalizacyjnych nie ograniczała się tylko do sfery wirtualnej.

Sam proces konsultacji społecznych był poddawany cyklicznym ewaluacjom, w celu korygowania i zintensyfikowania działań i zakresu form promocyjnych partycypacji społecznej. Na każdym z etapów prac, mieszkańcy mieli możliwość zapoznania się z niniejszym dokumentem.

## PROGRAM REWITALIZACJI DLA GMINY RYPIN NA LATA 2016-2023

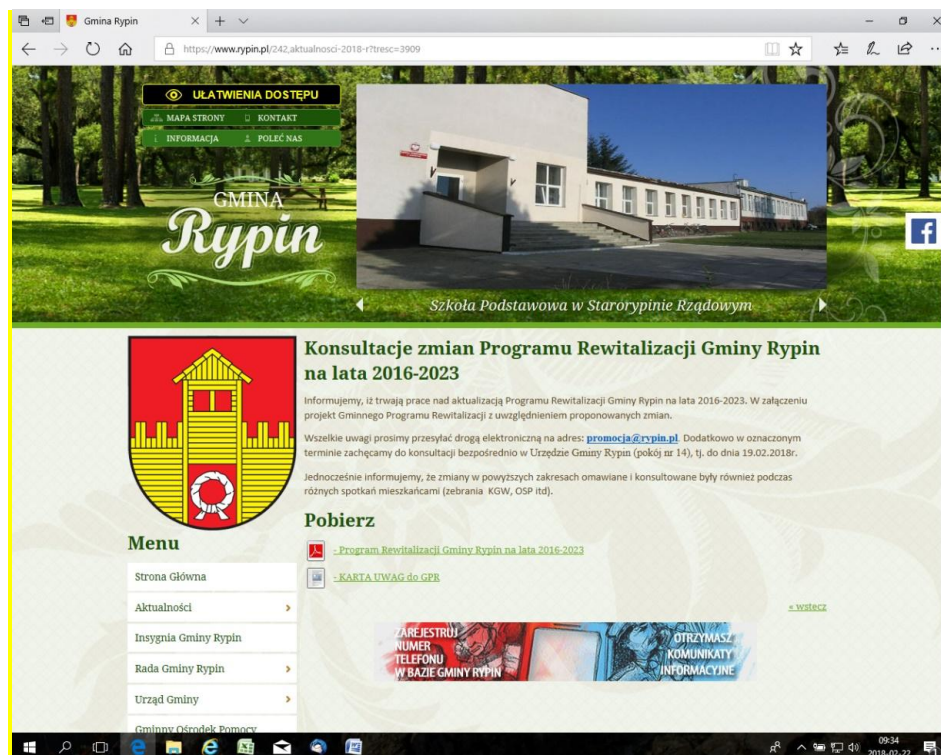
W pierwszej fazie opracowania dokumentu, tj. obejmującego diagnozę oraz wyznaczenie obszaru zdegradowanego wraz z obszarem rewitalizacji zorganizowano spotkanie prezentujące wstępne wyniki badań, na którym stawili się zaproszenie mieszkańcy i przedsiębiorcy z obszaru Gminy Rypin. Po spotkaniu była możliwość zapoznania się z upublicznionymi na stronach UG oraz Biuletynie Informacji Publicznych pierwszymi 5 rozdziałami Programu Rewitalizacji dla Gminy Rypin na lata 2016-2023. Mieszkańcy mieli możliwość wypełnienia ankiety. Kwestionariusze badania zostały przedstawione w **załączniku nr 1** do Programu Rewitalizacji.

Podobnym algorytmem postępowania posłużono się w przypadku konsultowania całości Programu Rewitalizacji dla Gminy Rypin na lata 2016-2023. Spotkanie prezentacyjne całości dokumentu odbyło się w mieście Rypin, siedzibie Urzędu Gminy (obszar centralnie usytuowany dobrze skomunikowany ze wszystkimi sołectwami), w spotkaniu uczestniczyli przedstawiciele społeczności lokalnej, przedsiębiorców i innych grup działających na terenie Gminy, kwestionariusz z konsultacji całość programu rewitalizacji stanowią **załącznik nr 2** niniejszego dokumentu.

W dniu 27.10.2017r. Urząd Marszałkowski przesłał uwagi do Programu Rewitalizacji Gminy Rypin na lata 2016-2023. W celu uszczegółowienia zapisów oraz konsultacji z mieszkańcami, treść uwag udostępniono w dniach 08.02.2018r. – 19.02.2018 r. na stronie internetowej Gminy Rypin.

# PROGRAM REWITALIZACJI DLA GMINY RYPIN NA LATA 2016-2023

Zdjęcie 1 Konsultacje zmian Programu Rewitalizacji Gminy Rypin na lata 2016-2023.



Źródło: Zdjęcie ze strony internetowej Gminy Rypin dotyczące prowadzonych konsultacji PR (<http://rypin.pl>)

We wskazanym okresie, do udostępnionego Programu Rewitalizacji, wpłynęła jedna uwaga dotycząca zapisów uproszczonej diagnozy gminy oraz szczegółowej diagnozy obszaru rewitalizacji. Zakres uwagi w całości uwzględniono w ponownie składanym do oceny Programie.

W ramach aktualizacji Programu Rewitalizacji Gminy Rypin na lata 2016-2023, w dniach od 28.01.2019 r. do 05.02.2019 r. przeprowadzono konsultacje społeczne. W trakcie trwania konsultacji, nie zostały zgłoszone żadne propozycje, uwagi i opinie do Programu.

Po przyjęciu Programu Rewitalizacji dla Gminy Rypin na lata 2016-2023 prace dotyczące partycypacji społecznej nie zostają zakończone. Najpóźniej dwa miesiące po uchwaleniu niniejszego dokumentu Wójt Gminy Rypin ustala zasady powołania i funkcjonowania Zespołu ds. Realizacji Programu Rewitalizacji (ZRPP), udział w zespole zapewniony jest przedstawicielom różnych grup interesariuszy. Projekt uchwały zostanie wyłożony na minimum 21 dni do konsultacji społecznych. Wybór kandydatów odbędzie się pod nadzorem władz Gminy, na specjalnym spotkaniu elekcyjnym, na którym zasadą

## PROGRAM REWITALIZACJI DLA GMINY RYPIN NA LATA 2016-2023

większości głosów wyłoniony zostanie skład ZRPR, którego rola zostanie omówiona w rozdziale 13 niniejszego dokumentu.

### **12.SZACUNKOWE RAMY FINANSOWE W ODNIESIENIU DO GŁÓWNYCH I UZUPEŁNIAJĄCYCH PROJEKTÓW/ PRZEDSIĘWZIĘĆ REWITALIZACYJNYCH**

W niniejszym rozdziale przedstawiono stopień wydatków związanych z realizacją zadań przewidzianych w Programie Rewitalizacji Gminy Rypin na lata 2016-2023. Poniżej zamieszczone tabele przedstawiają kapitałochłonność z listy głównej projektów rewitalizacyjnych, z uwzględnieniem źródeł finansowania i podmiotami odpowiedzialnymi za ich zrealizowanie. Zagadnienie to jest niezwykle istotne, gdyż umożliwia zabezpieczenie środków pieniężnych w budżecie Gminy Rypin.

## PROGRAM REWITALIZACJI DLA GMINY RYPIN NA LATA 2016-2023

Tabela 11 Zestawienie źródeł finansowania projektów.

Obszar rewitalizacji	Termin realizacji projektu	Projekt	Typ projektu	Przedsięwzięcie	Podmiot/ y realizujący/e projektu	Szacowana wartość projektu (zł)	Poziom dofinansowania		Źródło finansowania				Działanie SZOOP RPO WK-P	Poddziałanie SZOOP RPO	ZINTEGROWANE
							%	zł	Środki publiczne			Środki prywatne			
									EFRR	EFS	Inne (środki gminy)				
1	2	3	4	5	6	7	8	9	10	11	12	13	14	15	16
Socjotwórczość	2019-2023	1. "Aktywne życie seniora"	Społeczny		Gmina Rypin w partnerstwie z NGO	52 631,58	95	50 000,00		50 000,00	1631,58	1000,00	11.1		
Socjotwórczość	2019-2020	2. "Dostosowanie i wyposażenie budynku pałacu w Sadłowie na cele aktywizacji społecznej."	Infrastrukturalny		Gmina Rypin	536 842,11	95	510 000,00	510 000,00		26 842,11		7.1		1 i 3
Socjotwórczość	2019-2020	3. "Utworzenie klubu młodzieżowego"	Społeczny		Gmina Rypin w partnerstwie z NGO	52 631,58	95	50 000,00		50 000,00	2631,58		11.1		

PROGRAM REWITALIZACJI DLA GMINY RYPIN  
NA LATA 2016-2023

<i>Projekty uzupełniające</i>														
<i>Gmina Rypin</i>	2018 - 2019	3.Szkoła jutra"	Społeczny		Gmina Rypin w partnerstw ie z gminami powiatu rypińskiego	363 464,71	85	308 945,00		308 945, 00	54 519,71		10.2. 2	

# PROGRAM REWITALIZACJI DLA GMINY RYPIN NA LATA 2016-2023

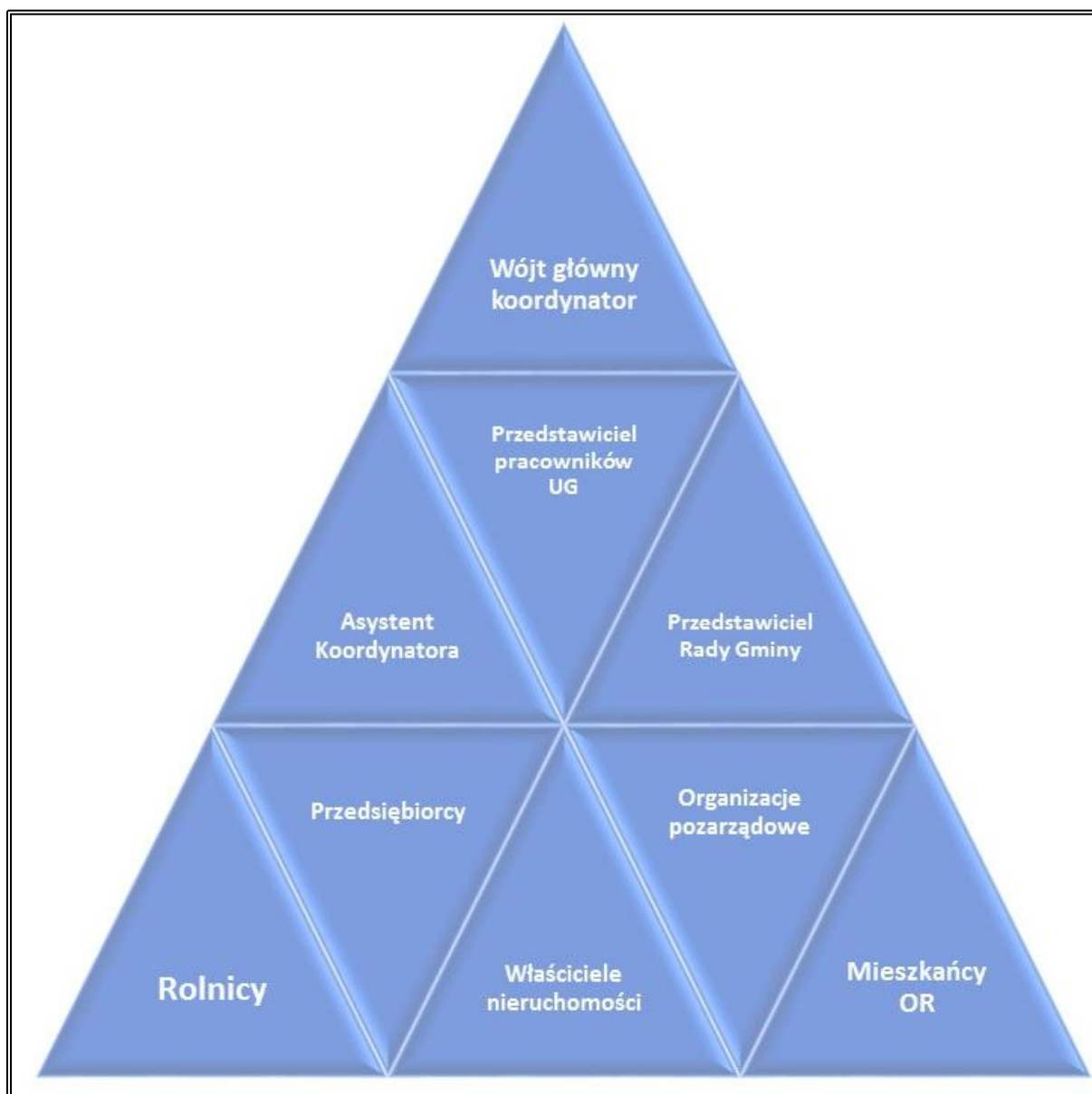
## **13. SYSTEM ZARZĄDZANIA REALIZACJĄ PROGRAMU REWITALIZACJI**

Rewitalizacja jest procesem złożonym, który poprzez swoje skomplikowanie wymaga szczególnych działań logistycznych związanych z nadzorowaniem realizacji zapisów Programu. W związku z tym Władze Gminy Rypin, tworząc program zadbały o efektywny sposób materializacji zapisów Programu Rewitalizacji, wprowadzając odpowiednie narzędzia zarządzania.

Dlatego też na początkowych etapach tworzenia Programu Rewitalizacji Gminy Rypin na lata 2016-2023, wyłoniono zespół, który odpowiadał za przygotowanie dokumentacji, oraz przeprowadzenie szerokich konsultacji społecznych. Koordynatorem zespołu był Wójt Gminy Rypin, który zarządzał, monitorował oraz korygował na bieżąco działanie zespołu. Poza wyżej wymienionym przedstawicielem władz lokalnych, w skład zespołu wchodziłi eksperci zewnętrzni, którzy czuwali nad procesem powstawania Programu Rewitalizacji, prowadzeniem szerokich konsultacji społecznych, formułowaniem całości programu oraz działaniami związanymi z analizą danych przekazanych przez pracowników Urzędu Gminy w celu przeprowadzenia procesu delimitacji. W celu ułatwienia zbierania danych, w skład zespołu odpowiedzialnego za opracowanie Programu Rewitalizacji włączono również pracowników Urzędu Gminy.

# PROGRAM REWITALIZACJI DLA GMINY RYPIN NA LATA 2016-2023

Rysunek 5. Schemat zarządzania nad opracowaniem Programu Rewitalizacji Gminy Rypin na lata 2016-2023



Źródło: Opracowanie własne

Z chwilą uchwalenia Programu Rewitalizacji dla Gminy Rypin na lata 2016-2023 zespół odpowiedzialny za przygotowanie niniejszego dokumentu zostanie zastąpiony przez Zespół ds. Realizacji Programu Rewitalizacji dla Gminy Rypin. Głównym koordynatorem będzie Wójt Gminy Rypin, który przejmie obowiązki związane z:

- Monitoringiem stałym, koncentrującym się na nadzorowaniu wszelkich działań przyczyniających się do realizacji celów niniejszego dokumentu. Działalność ta obejmować będzie również nadzorowanie bieżących prac pozostałych członków

## PROGRAM REWITALIZACJI DLA GMINY RYPIN NA LATA 2016-2023

zespołu. Nadzorowanie harmonogramu czasowego oraz finansowego określonego we wcześniejszych pracach nad Programem Rewitalizacji.

- Raportowaniem, w oparciu o konieczność opracowywania sporządzania sprawozdania zawierającego informacje w zakresie wskaźników stanu kryzysowego (wraz z podaniem wartości aktualnej, wartości bazowej oraz wyjaśnieniem w przypadku, gdy analizowane wskaźniki stanu kryzysowego będą wskazywały na niską efektywność prowadzonych działań rewitalizacyjnych) co najmniej raz na 2 lata.
- Koordynowaniem wszelkich prac wdrożeniowych związanych z realizacją przedsięwzięć opisanych w Programie Rewitalizacji dla Gminy Rypin na lata 2016-2023.
- Aktualizacją Programu Rewitalizacji w przypadku braku efektów związanych z realizacją przedsięwzięć, czy też zmieniającą się sytuacją na terenie Gminy Rypin.
- Organizacją konkursów mających na celu wyłonienie wykonawców przedsięwzięć infrastrukturalnych, związanych z realizacją Programu Rewitalizacji.
- Współpracą z beneficjentami Programu w celu podtrzymania dialogu i zapewnienia partycypacji społecznej na etapie realizacji procesu rewitalizacji na obszarze Gminy Rypin.

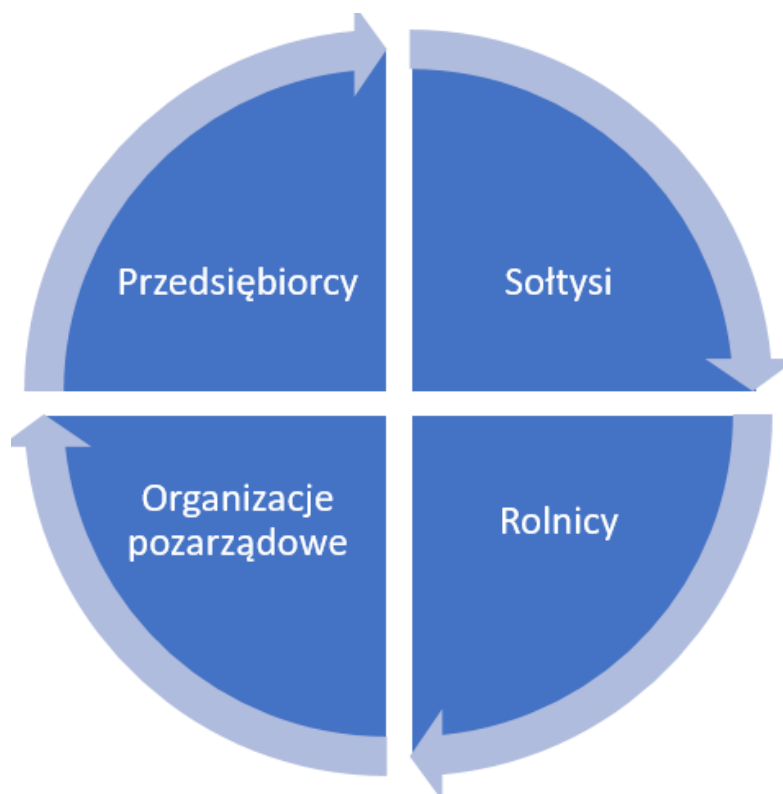
Wsparciem dla Wójta Gminy Rypin będzie asystent w postaci pracownika Urzędu Gminy zajmujący stanowisko dotyczące promocji gminy i komunikacji społecznej. Zakres jego obowiązków będzie obejmował m.in.:

- Poszukiwanie danych związanych z potrzebnych do Sprawozdań oraz bieżącego monitoringu potwierdzających efekty realizacji Programu Rewitalizacji;
- Udział w pracach związanych z konstruowaniem co najmniej raz na dwa lata Sprawozdań oceniających stopień realizacji założeń Programu Rewitalizacji;
- Wyłanianie podmiotów odpowiedzialnych za realizację przedsięwzięć zapisanych w niniejszym dokumencie;
- Udział w spotkaniach partycypacyjnych z beneficjentami Programu Rewitalizacji podczas jego realizacji.

## PROGRAM REWITALIZACJI DLA GMINY RYPIN NA LATA 2016-2023

W celu zapewnienia pełnej partycypacji społecznej już po przyjęciu programu Rewitalizacji dla Gminy Rypin na lata 2016-2023 w skład zespołu wejdą również mieszkańcy, przedsiębiorcy i inne podmioty działające na terenie Gminy, w tym przedstawiciele. Wybór kandydatów, pozostałych członków Zespołu ds. realizacji programu rewitalizacji zostanie poprzedzony zbieraniem kandydatur przez minimum 21 dni. Ogłoszenie dotyczące naboru zostanie zamieszczone na stronie internetowej Gminy Rypin oraz stronie Biuletynu Informacji Publicznej Gminy. Wybór nastąpi w z góry określonym terminie w miejscu do tego przeznaczonym, a kandydaci zostaną wybrani większością głosów na wyżej opisanym spotkaniu elekcyjnym. Wszyscy pełnoletni zgromadzeni na spotkaniu dotyczącym składu Zespołu będą wybierać przedstawicieli tworzących opisywany organ. Poza wyżej wymienionymi działacze będą pozostali członkowie Zespołu Realizacji Programu Rewitalizacji oraz pracownicy odpowiednich referatów Urzędu Gminy Rypin. Pozostali członkowie ZRPR będą prowadzić działalność doradczą i opiniotwórczą w odniesieniu do prac głównego koordynatora.

**Rysunek 6. Przedstawiciele mieszkańców w Zespole ds. Realizacji Programu Rewitalizacji Gminy Rypin**



Źródło: Opracowanie własne

## PROGRAM REWITALIZACJI DLA GMINY RYPIN NA LATA 2016-2023

Proces koordynacji zarządzania realizacją zostanie zapewniony dzięki spotkaniom informacyjnym organizowanym przez głównego koordynatora Zespołu do spraw Realizacji Programu Rewitalizacji, w terminach dogodnych dla wszystkich podmiotów współuczestniczących w procesie realizacji założeń Programu Rewitalizacji dla Gminy Rypin na lata 2016-2023. Poza sprawozdaniami tworzonymi co najmniej raz na dwa lata, podmioty podległe głównemu koordynatorowi będą przedstawiać raporty z realizacji programu w całym okresie realizacji przedsięwzięć rewitalizacyjnych

Wszelkie ważne decyzje związane z procesem realizacji Programu Rewitalizacji tj. aktualizację/modyfikacje będzie opiniowany przez ZRPR, a decyzja zostanie podjęta gdy zostanie zaakceptowana przez:

- Wójta albo;
- min. 2/3 członków ZRPR albo;
- min. 50 przedstawicieli grup interesariuszy z obszaru rewitalizacji wyrazi na to zgodę.

Monitoring będzie polegał na sprawdzeniu realizacji wskaźników poszczególnych projektów rewitalizacyjnych oraz wskaźników realizacji całości założeń programu rewitalizacji wskazanych w poniższej tabeli.

Tabela 12. Wskaźniki realizacji Programu Rewitalizacji Gminy Rypin na lata 2016-2023

Wyszczególnienie	Rok bazowy 2016	Wartość w roku 2023
Liczba zaktywizowanych osób w wieku poprodukcyjnym	0	20
Średni wynik egzaminu/testu kończącego szkołę podstawową w stosunku do średniej wojewódzkiej <sup>3</sup>	Poniżej średniej	Równy średniej i powyżej średniej
Występowanie przestrzeni zdegradowanej	Tak	Nie

Źródło: Opracowanie własne

<sup>3</sup> Ze względu na wprowadzone zmiany w systemie oświaty, dotychczasowe egzaminy szóstoklasisty nie będą kontynuowane. Mimo, że użyto wskaźnika uwzględniającego wyniki egzaminy po zakończeniu nauki w szkołach podstawowych z lat 2013-2015, analiza wskaźników realizacji założeń Programu Rewitalizacji polegać będzie na analizie wyników średnich dla szkół w Rypinie, planowanych egzaminów końcowych w Szkołach Podstawowych.