



2030 > STRATEGIA 2.0

**STRATEGIA ROZWOJU
GMINY RYPIN NA LATA
2021-2030**

Rypin 2021

Spis treści

I.	Wprowadzenie	3
1.	Główne przesłanki aktualizacji dokumentu:.....	3
2.	Założenia budowy dokumentu	3
3.	Kluczowe obszary rozwoju gminy Rypin.....	4
4.	Udział mieszkańców	4
5.	Struktura dokumentu	5
6.	Do kogo skierowana jest Strategia?	6
II.	Gmina Rypin w 2030 roku	7
1.	Wizja gminy Rypin	7
2.	Wyzwania rozwojowe, którym sprostają mieszkańcy gminy Rypin	7
III.	Uwarunkowania rozwojowe.....	8
1.	Atuty gminy Rypin	8
2.	Słabości gminy Rypin	8
3.	Szanse w otoczeniu gminy Rypin.....	9
4.	Zagrożenia w otoczeniu gminy Rypin	10
IV.	Plan strategiczny.....	11
1.	Plan strategiczny wyznaczający kierunki rozwoju	11
2.	Obszary Strategicznej Interwencji	11
3.	Zdefiniowane cele operacyjne i kierunkowe.....	13
4.	Obszary realizacyjne	15
4.1.	Sprawne i efektywne zarządzanie gminą	15
4.2.	Aktywni otwarci i kompetentni obywatele	18
4.3.	Przyjazne warunki życia	20
4.4.	Zdrowe i bezpieczne środowisko.....	24
4.5.	Nowoczesny transport i komunikacja	27
4.6.	Nowoczesna Gospodarka	29
V.	Model Struktury Funkcjonalno-Przestrzennej w gminie Rypin	32
VI.	Wdrażanie i monitoring.....	41
1.	Metoda	41
2.	Czułość.....	43
3.	Reagowanie	43
	Załącznik 1 FINANSOWANIE PRZEDSIĘWZIĘĆ INWESTYCYJNYCH PRZEWIDZIANYCH DO REALIZACJI W RAMACH STRATEGII ROZWOJU GMINY r DO 2030 ROKU (W MLN ZŁOTYCH).....	44
	Załącznik 2Mapy	49

I. Wprowadzenie

We wrześniu 2014 roku Rada Gminy Rypin przyjęła dokument „Strategia Rozwoju gminy Rypin na lata 2014 – 2020”. Zapisane w dokumencie cele i przedsięwzięcia skupiały się wokół poprawy jakości życia mieszkańców i podniesienia konkurencyjności gminy, przy założeniu, że najpilniejszymi problemami do rozwiązania są niedostatki infrastrukturalne.

Konkurowanie z innymi gminami, polskimi i europejskimi oraz przeciwdziałanie marginalizacji wymaga skutecznego reagowania na nowe wyzwania cywilizacyjne. Sprostać temu zadaniu można przede wszystkim poprzez inwestycje w jakość kapitału społecznego, rozumianego jako aktywność, zaufanie, otwartość, kompetencje społeczne, a przede wszystkim wola współpracy i zaangażowanie na rzecz rozwoju wspólnoty.

W nowym dokumencie punkt ciężkości został przesunięty z niwelowania niedoborów infrastrukturalnych na rzecz podnoszenia jakości zasobów.

Aktualizacja strategii prowadzona była w oparciu o ideę gminy inteligentnej, wyrażającą się w zintegrowanym podejściu do planowania i przekształcania gminy oraz zarządzania nią. Dzięki temu łączymy nowoczesne, inteligentne rozwiązania technologiczne w działaniach gminnych z twórczym zaangażowaniem mieszkańców gminy Rypin w najważniejsze decyzje.

1. Główne przesłanki aktualizacji dokumentu:

- dla większości zadań inwestycyjnych podjęte zostały działania, a znaczna ich część jest już zrealizowana,
- zmiana uwarunkowań, w których funkcjonuje gmina:
 - ✓ postęp technologiczny,
 - ✓ globalizacja,
 - ✓ masowe migracje,
 - ✓ zmiany demograficzne,
 - ✓ powstawanie nowych potęg gospodarczych,
 - ✓ zmiany krajowej polityki samorządowej,
 - ✓ zmiany klimatu,
 - ✓ modyfikacje krajowych regulacji prawnych, istotnie wpływające na funkcjonowanie samorządów i wiele innych,
- konkurencja innych gmin: polskich, europejskich, światowych,
- nowe wytyczne w zakresie polityki samorządowej na poziomie europejskim i światowym.

2. Założenia budowy dokumentu

Przy aktualizacji strategii wykorzystana została metoda zdefiniowania kluczowych obszarów rozwoju gminy Uniwersytetu Technicznego w Wiedniu, stosowana do oceny „poziomu inteligencji miast”. Zgodnie z tym podejściem „Smart City to miasto dobrze radzące sobie w 6 kluczowych obszarach rozwoju miast, zbudowane na "inteligentnym" połączeniu zasobów i działań włączonych w proces decyzyjny, niezależnych i świadomych obywateli”. Dla potrzeb niniejszego dokumentu zmodyfikowano zapisy dostosowując je do wymagań i potrzeb gminy wiejskiej.

W pracach nad strategią, w ocenie obecnego stanu gminy, w badaniach potrzeb, identyfikacji problemów oraz wypracowaniu kierunków rozwojowych, punktem wyjścia były kluczowe obszary rozwoju gminy, wyodrębnione we wspomnianej metodologii oceny miast inteligentnych.

W trakcie spotkań i konsultacji on-line oraz wymiany korespondencji przyjęto poniższe założenia:

- a) Na rozwój gminy należy patrzeć z perspektywy pojedynczego mieszkańca – inicjatora i odbiorcy zmian.
- b) Strategia uwzględnia lokalny charakter funkcji pełnionych przez gminę Rypin.
- c) Strategia nie odnosi się do wszystkich dziedzin funkcjonowania gminy.
- d) Dobór wskaźników ma zapewnić możliwość pomiaru stopnia osiągnięcia wyznaczonych celów.
- e) Szerokie podejście do rozwoju gminy – dokument nie ogranicza się do zadań i kompetencji samorządu.
- f) System realizacji oparty będzie o programy wdrożeniowe zawierające konkretne rozwiązania i przedsięwzięcia.
- g) **PARTYCYPACJA SPOŁECZNA** na każdym etapie budowy i wdrażania strategii

3. Kluczowe obszary rozwoju gminy Rypin

- **OBSZAR I** – świadomość obywatelska, usługi publiczne i społeczne, wydajna i transparentna administracja, wizerunek gminy. Obszar ten określiliśmy jako: **sprawne i efektywne zarządzanie gminą**.
- **OBSZAR II** – edukacja, ciągłe uczenie się, różnorodność kulturowa, otwartość. Obszar ten określiliśmy jako: **aktywni, otwarci i kompetentni obywatele**.
- **OBSZAR III** - kultura, wypoczynek, sport, zdrowie, bezpieczeństwo, warunki mieszkaniowe, spójność społeczna. Obszar ten określiliśmy jako: **przyjazne warunki życia**.
- **OBSZAR IV** – jakość powietrza, świadomość ekologiczna, zrównoważone gospodarowanie zasobami. Obszar ten określiliśmy jako: **zdrowe i bezpieczne środowisko**.
- **OBSZAR V** – transport lokalny, dostępność krajowa i międzynarodowa, infrastruktura informacyjno-komunikacyjna, zrównoważenie systemu transportowego. Obszar ten określiliśmy jako: **nowoczesny transport i komunikacja**.
- **OBSZAR VI** - innowacyjność, przedsiębiorczość, wydajność, rynek pracy, integracja międzynarodowa. Obszar ten określiliśmy jako: **nowoczesna gospodarka**.

4. Udział mieszkańców

Dokument był tworzony w oparciu o ambicje społeczności lokalnej (atrakcyjność i poziom rozwoju w porównaniu z innymi gminami polskimi i europejskimi), przy jednoczesnym spojrzeniu na rozwój gminy Rypin z perspektywy pojedynczego mieszkańca, jego potrzeb i wpływu na funkcjonowanie gminy. Było to możliwe tylko dzięki włączeniu mieszkańców w proces aktualizacji strategii i zastosowaniu wielu narzędzi partycypacji społecznej na każdym etapie prac.

Strategie partycypacyjne budują świadomość, że miasto to dobro wspólne, a nie suma prywatnych własności. Nie unikniemy jednak pojawiania się rozbieżnych opinii i konfliktu interesów różnych użytkowników gminy.

Tabela 1 Zakres partycypacji Interesariuszy pracy nad projektem

<p style="text-align: center;">DEBATY Wizja gminy Rypin Wizja gminy w poszczególnych obszarach</p>	<p style="text-align: center;">BADANIA ANKIETOWE Wizja gminy Działania do realizacji</p>
<p style="text-align: center;">ZESPOŁY ROBOCZE Obszary rozwoju gminy Analiza SWOT Cele do osiągnięcia Mierniki Działania do realizacji</p>	<p style="text-align: center;">SPOTKANIA Z MIESZKAŃCAMI Działania do realizacji</p>

Źródło: Opracowanie własne

Konflikty są wpisane w funkcjonowanie gminy, dlatego tak ważne są przestrzenie, w których można je przedyskutować i spróbować znaleźć rozwiązania. Współtworzenie strategii rozwoju było znakomitą do tego okazją. Jednocześnie włączenie w dyskusję osób reprezentujących różnorodne poglądy pozwoliło na przełamywanie schematów w myśleniu i działaniu. W taki sposób wzmocniamy poczucie wspólnoty gminnej. Poniżej zestawiono przykłady konfliktów:

Tabela 2 Przykłady konfliktów

INTERES POJEDYŃCZEGO MIESZKAŃCA	INTERES GRUPOWY MIESZKAŃCÓW GMINY
Indywidualna komunikacja samochodowa	Komunikacja publiczna/rowerzyści/piesi
Tereny inwestycyjne	Zachowanie środowiska przyrodniczego
Działalność gospodarcza	Przyjazna przestrzeń
Zabudowa	Zachowanie bioróżnorodności
Funkcjonalność nowoczesnej gminy	Zachowanie dziedzictwa historycznego
Kultura twórców	Kultura odbiorców
Tworzenie miejsc pobytu dla osób dotkniętych bezdomnością, problemami wychowawczymi, uzależnieniami od alkoholu i innych środków psychoaktywnych	Poczucie bezpieczeństwa mieszkańców z sąsiedztwa

Źródło: Opracowanie własne

5. Struktura dokumentu

Dokument „Rypin 2030. Strategia rozwoju” opisuje zasadnicze, pożądane dla rozwoju gminy Rypin zmiany. Zawarte w nim cele obejmują tylko część zadań i funkcji realizowanych przez samorząd gminny. Jednocześnie, dzięki szerokiemu podejściu do zagadnień rozwoju gminy, dokument zawiera zamierzenia dotyczące dziedzin, które nie wchodzą w ustawowy zakres działania samorządu, ale zostały uznane za kluczowe dla prawidłowego rozwoju gminy. Można tu wymienić m.in.: szkolnictwo, rozwój firm, komunikację regionalną, usługi świadczone przez podmioty prywatne. Jednak również w tych obszarach rola samorządu jest znacząca: inicjowanie działań, budowanie platform współpracy, koordynowanie działań podejmowanych w wielu dziedzinach i przez różne podmioty, tworzenie warunków i podstaw do działań organizacji społecznych, itp.

Zaktualizowana strategia rozwoju gminy Rypin jest dokumentem definiującym kierunki rozwoju gminy w perspektywie 2030 roku, nie zawiera natomiast konkretnych rozwiązań – zadań i przedsięwzięć. Rozwinięciem zapisów strategii będą programy wdrożeniowe zawierające szczegółowe i konkretne projekty.

Tabela 3 Schemat ideowy budowy Strategii

Obszary kluczowe	WIZJA	Obszary kluczowe I - VI
Cele kierunkowe		Programy wdrożeniowe
Cele operacyjne		

Źródło: Opracowanie własne

6. Do kogo skierowana jest Strategia?

Inicjatorami i odbiorcami zmian zapisanych w strategii są przede wszystkim mieszkańcy gminy Rypin. Dokument tworzony był z przeświadczeniem, że wdrożenie tych propozycji przyczyni się do poprawy jakości życia mieszkańców gminy i stworzenia warunków dla ich wszechstronnego rozwoju. Dzięki temu będą mogli odnaleźć się we współczesnym, coraz bardziej skomplikowanym świecie oraz organizować swoje życie w gminie i poza jej granicami.

Beneficjentami zmian będą również inni użytkownicy gminy, przyjeżdżający do pracy i szkół, korzystający z usług, spędzający tu czas wolny. Nasze ambicje ponadlokalności to przede wszystkim otwartość na innych.

Szczególnie istotne jest nastawienie na wzmocnienie i rozwijanie współpracy w ramach Powiatu Rypińskiego.

Strategia stanowi źródło informacji o pożądanych kierunkach zmian, jest deklaracją starań o ich realizację. Jest także zaproszeniem do współpracy przy realizacji wyznaczonych celów dla mieszkańców, instytucji, organizacji i firm. Strategia może być też inspiracją dla ich własnych planów i inicjatyw.

II. Gmina Rypin w 2030 roku

1. Wizja gminy Rypin

**GMINA RYPIN w 2030 roku
będzie gminą zapewniającą swoim mieszkańcom
najlepsze warunki rozwoju na każdym etapie życia,
przez co stanie się dobrym miejscem do życia
oraz pracy i wypoczynku.**

Spełnienie wizji to gmina Rypin ludzi otwartych na innych i ciekawych świata, posiadających wysokie kompetencje i umiejętności, dzięki którym będą mogli realizować swoje aspiracje i życiowe zamierzenia w miejscu, które sobie wybiorą. Jednocześnie możliwości rozwoju oraz jakość życia w gminie sprawią, że stanie się ona bardziej atrakcyjna i będzie przyciągać nowych mieszkańców z innych ośrodków.

Jej urzeczywistnienie to również społeczność gminy, budująca swoją tożsamość na bazie naturalnej różnorodności oraz tworząca więzi, wspólnie rozwiązując problemy i rodzące się konflikty.

Tak określona wizja to także nasza świadomość i akceptacja charakteru gminy Rypin – gminy oferującej usługi i pełniące ważne funkcje w zakresie kultury, gospodarki, edukacji, opieki zdrowotnej, sportu, transportu, administracji i wielu innych.

2. Wyzwania rozwojowe, którym sprostają mieszkańcy gminy Rypin

- Nowoczesny, dostosowany do potrzeb współczesności i przyszłości system kształcenia.
- Wzrost aktywności zawodowej i pozazawodowej mieszkanki i mieszkańców gminy.
- Umocnienie pozycji gminy Rypin w powiecie i subregionie.
- Poprawa jakości przestrzeni publicznych.
- Zahamowanie spadku liczby ludności.
- Rozwój konkurencyjnej i innowacyjnej gospodarki.
- Poprawa jakości środowiska przyrodniczego.
- Dostosowanie gminy do zmian klimatu oraz ograniczenie jego wpływu na dalsze zmiany.
- Poprawa dostępności dóbr i usług w gminie dla osób z ograniczeniami.

III. Uwarunkowania rozwojowe

1. Atuty gminy Rypin

- Realizacja usług publicznych związanych z wielkością i znaczeniem gminy, w tym wynikających z roli i charakteru gminy.
- Współpraca z samorządami powiatu rypińskiego.
- Wykorzystywanie różnorodnych narzędzi partycypacji społecznej w procesie zarządzania gminą.
- Funkcjonujące mechanizmy aktywizacji społecznej różnych grup mieszkańców.
- Dobra jakość nauczania w szkołach podstawowych.
- Bardzo dobrze wyposażone gminne placówki oświatowe z dobrą bazą lokalową.
- Różnorodna oferta spędzania czasu wolnego.
- Bogata infrastruktura rekreacyjno-sportowa oraz oferta imprez sportowych dla dzieci i młodzieży szkolnej.
- Efektywny system gospodarowania odpadami, funkcjonujący w oparciu o Przedsiębiorstwo Komunalne „Komes” sp. z o. o. w Rypinie.
- Ważny węzeł transportowy (transport drogowy – 5 dróg wojewódzkich).
- Rozpoznawalne marki w sferze gospodarki.
- Duży potencjał terenów inwestycyjnych (tereny niezabudowane i tereny nadające się do ponownego wykorzystania - brownfield i greenfield).
- Zdywersyfikowana struktura gospodarki (różnorodna struktura wielkości podmiotów i struktura branżowa podmiotów gospodarczych).
- Zwodociągowanie gminy na poziomie przekraczającym 90% oraz 4 ujęcia wody,
- Dobrze rozwinięta i utrzymana sieć świetlic wiejskich.
- Duża aktywność społeczna mieszkańców działających w NGO m.in. koła gospodyń wiejskich, ochotnicze straże pożarne i stowarzyszenia (ponad 3 organizacje na 1.000 mieszkańców).
- Dobrze zachowane stanowiska archeologiczne, pomniki przyrody.
- Brak przemysłu ciężkiego.
- Dostęp do trzech jezior.
- Dobry wskaźnik gminnych dróg utwardzonych.
- Własne zaplecze sprzętowo-warsztatowe przy urzędzie gminy.
- Kultywowanie tradycji i zwyczajów lokalnych i regionalnych.
- Duża ilość wydawanych decyzji o warunkach zabudowy mieszkaniowej i powstawanie nowego budownictwa mieszkaniowego.
- Duża ilość wydawanych decyzji środowiskowych (coraz większe zainteresowanie źródłami odnawialnymi).

2. Słabości gminy Rypin

- Niedostateczna instytucjonalna współpraca pomiędzy administracją samorządową i przedsiębiorcami w gminie.
- Rozproszenie danych dotyczących funkcjonowania gminy.
- Obszary gminne o niskiej jakości przestrzeni publicznych.

- Duży udział zasobów mieszkaniowych o niskim standardzie.
- Niewystarczająca skuteczność prowadzonych działań w zakresie edukacji ekologicznej.
- Zbyt duży udział indywidualnego transportu samochodowego w strukturze podróży realizowanych w gminie.
- Niewystarczające skomunikowanie transportowe gminy z otoczeniem (brak połączeń kolejowych, brak/niewystarczająca liczba połączeń komunikacji publicznej z miastem powiatowym, brak połączeń komunikacją publiczną z i do Bydgoszczy i Torunia w godzinach wieczornych).
- Niski poziom przedsiębiorczości mieszkańców mierzony liczbą zarejestrowanych firm na 1.000 mieszkańców.
- Niska innowacyjność gospodarki w gminie.
- Niewielka ilość ścieżek pieszo-rowerowych.
- Utrudniony dostęp do leczenia specjalistycznego.
- Wysoki wskaźnik mieszkań ogrzewanych paliwami nieekologicznymi (tzw. kopciuchy).
- Niska frekwencja wyborcza wśród mieszkańców gminy w wyborach krajowych.
- Mała liczba uczniów przypadających na jeden oddział w szkołach podstawowych.
- Duże obciążenie dróg gminnych transportem ciężarowym i maszynami rolniczymi.
- Drogi gminne wymagające modernizacji pod kątem dostosowania ich do zwiększonego obciążenia transportem ciężkim.
- Niski przyrost naturalny.
- Odpływ osób z wykształceniem wyższym i technicznym.

3. Szanse w otoczeniu gminy Rypin

- Rozwój społeczeństwa informacyjnego.
- Wzrost aktywności sektora organizacji pozarządowych.
- Wzrastający poziom świadomości samorządowej i obywatelskiej, rosnąca potrzeba dialogu w polskim społeczeństwie.
- Rosnące znaczenie w gospodarce krajowej sektorów kreatywnych.
- Polityka proekologiczna Unii Europejskiej.
- Budowa dróg ekspresowych, modernizacja linii kolejowych.
- Wysokie tempo rozwoju gospodarczego kraju.
- Rozwój świadomości potrzeby zrównoważonego rozwoju.
- Wzrost popytu na usługi sektora przemysłu czasu wolnego.
- Rozwój transportu multimodalnego.
- Tworzenie miejsc integracji społecznej dla osób zagrożonych wykluczeniem społecznym m.in. seniorów, osób niepełnosprawnych oraz osób z ich otoczenia.
- Napływ ludności do miejscowości gminy graniczących z miastem powiatowym.
- Agroturystyka i rozwój turystyki „jednego dnia” jako alternatywa zwiedzania większych ośrodków.
- Powstanie w Sadłowskim pałacu centrum aktywności społecznej i kulturalnej.
- Powstanie nowych przedsięwzięć na terenie gminy.
- Budowa obwodnicy miasta Rypina.
- Wykorzystanie potencjału kulturowego i historycznego gminy.
- Wzrost świadomości mieszkańców w zakresie znaczenia stanu środowiska naturalnego na jakość życia.

4. Zagrożenia w otoczeniu gminy Rypin

- Konsekwencje społeczne i ekonomiczne niekorzystnej sytuacji demograficznej.
- Pogłębiająca się polaryzacja poglądów społecznych i politycznych w polskim społeczeństwie, utrudniająca dialog i współpracę.
- Programy kształcenia ograniczające szerokie wykształcenie ogólne i niesprzyjające przygotowaniu do obywatelskiego funkcjonowania w społeczeństwie.
- Niestabilność krajowych regulacji prawnych.
- Niekorzystne skutki zmian klimatu.
- Niewystarczająca świadomość obywateli dotycząca wpływu ich indywidualnego postępowania w życiu codziennym na stan środowiska.
- Brak wsparcia w krajowych regulacjach prawnych w promowaniu ekologicznych rozwiązań. ☒
- Zbyt mała podaż specjalistów o poszukiwanych kwalifikacjach.
- Silna konkurencja innych ośrodków miejskich w kraju i za granicą w przyciąganiu inwestorów oraz osób kreatywnych i o wysokich kwalifikacjach.
- Światowy kryzys gospodarczy (cykle koniunkturalne) i pandemii.
- Niechęć do podejmowania pracy zarobkowej spowodowanej rozbudowanymi krajowymi programami socjalnymi.
- Rosnąca liczba osób w wieku poprodukcyjnym.
- Wzrost cen i kosztów utrzymania.
- Opieka zdrowotna na zbyt niskim poziomie.

IV. Plan strategiczny

1. Plan strategiczny wyznaczający kierunki rozwoju

Strategia rozwoju gminy Rypin uwzględnia dokumenty uchwalone przez Sejmik Województwa Kujawsko-Pomorskiego i Zarząd Województwa Kujawsko-Pomorskiego, które wyznaczają kierunki rozwoju lub określają ramy prowadzenia działań prorozwojowych, w szczególności:

- Program Ochrony Powietrza (Uchwała nr XXIII/340/20 Sejmiku Województwa Kujawsko-Pomorskiego z dnia 22 czerwca 2020r.).
- Program Ochrony Środowiska przed Hałasem (Uchwała nr 17/699/19 Sejmiku Województwa Kujawsko-Pomorskiego z dnia 30 kwietnia 2019r.).
- Uchwała nr XXXV/510/21 Sejmiku Województwa Kujawsko-Pomorskiego z dnia 30.08.2021r. w sprawie wprowadzenia na obszarze województwa Kujawsko-pomorskiego ograniczeń i zakazów w zakresie eksploatacji instalacji, w których następuje spalanie paliw.
- Uchwała nr XXVIII/399/20 Sejmiku Województwa Kujawsko-Pomorskiego z dnia 21 grudnia 2020r. dot. przyjęcia Strategii Rozwoju Województwa Kujawsko-Pomorskiego do 2030 roku – Strategia Przyspieszenia 2030+.
- Uchwała nr LIII/814/14 Sejmiku Województwa Kujawsko-Pomorskiego z dnia 29 września 2014r. dot. uchwalenia „Planu zrównoważonego rozwoju publicznego transportu zbiorowego dla Województwa Kujawsko-Pomorskiego”.
- Plan gospodarowania wodami na obszarze dorzecza Wisły – Rozporządzenie Rady Ministrów z dnia 18 października 2016r.
- Plan zarządzania Ryzykiem Powodziowym dla obszaru dorzecza Wisły – Rozporządzenie Rady Ministrów z 18 października 2016r.
- Plan przeciwdziałania skutkom suszy, Ustawa z dnia 20 lipca 2017r.

2. Obszary Strategicznej Interwencji

Według Strategii Rozwoju Województwa Kujawsko-Pomorskiego do 2030 roku – Strategia Przyspieszenia 2030+ oraz zgodnie z Krajową Strategią Rozwoju Regionalnego 2030, wśród obszarów strategicznej interwencji (OSI), identyfikuje się obszary zagrożone trwałą marginalizacją, będące w większości obszarami wiejskimi oraz miasta i gminy tracące funkcje społeczno-gospodarcze. Obszary takie cechuje koncentracja czynników społeczno-gospodarczych negatywnie wpływająca na dynamikę ich rozwoju. Brak możliwości efektywnego korzystania z bodźców rozwojowych, generowanych przez duże ośrodki miejskie jest determinowana przez ograniczoną dostępność przestrzenną, transportową do ośrodków wojewódzkich, regionalnych.

Zgodnie z zapisami Strategii Rozwoju Województwa Kujawsko – Pomorskiego do 2030 roku - Strategii Przyspieszenia 2030+, gmina Rypin należy do obszarów zagrożonych trwałą marginalizacją, zidentyfikowanych na poziomie polityki krajowej jak również należy do OSI obszarów peryferyjności transportowej, zidentyfikowanych na poziomie wojewódzkim, wobec których politykę rozwoju adekwatną do przedmiotu delimitacji prowadzi Samorząd Województwa.

Według zapisów Strategii Rozwoju Województwa Kujawsko-Pomorskiego do 2030 roku, Gminę Rypin zaliczona do OSI gmin wykazujących negatywną sytuację społeczno-gospodarczą (wewnętrzne peryferia), identyfikowaną na poziomie regionalnym w zakresie niskiego poziomu przedsiębiorczości.

Możliwy rodzaj instrumentu wsparcia/mechanizmu uzgodnień – Instrument IIT, wsparcie poprzez preferencje w RPO/brak uzgodnień.

W opracowaniu Strategii Rozwoju Województwa Kujawsko-Pomorskiego do 2030 roku, podkreślono, że Miasto Rypin zostało wskazane na poziomie krajowym jako „OSI miasta średnie tracące funkcje społeczno-gospodarcze” a zgodnie z powyższą „Strategią” w przypadku wyróżnienia miejskich obszarów funkcjonalnych miast średnich tracących funkcje społeczno-gospodarcze jako OSI należy traktować obszary funkcjonalne, a nie wyłącznie wskazane miasta. W przypadku miasta Rypina jako potencjalny obszar funkcjonalny należy uznać gminę miejską Rypin oraz gminę wiejską Rypin.

Gminę Rypin zakwalifikowano do obszaru prowadzenia polityki terytorialnej OPPT Rypina, poziom IV.

Dla tego poziomu polityki terytorialnej wskazuje się szereg interwencji, m.in.:

- rozwój potencjału gospodarczego
- rozwój infrastruktury i pełnienie zadań na rzecz ludności wymagającej wsparcia, w tym zwłaszcza osób z niepełnosprawnościami i osób starszych
- poprawa możliwości obsługi mieszkańców w zakresie usług o charakterze powiatowym/lokalnym – szkolnictwo, edukacja dorosłych, poprawa jakości kształcenia na poziomie podstawowym i ponadpodstawowym, specjalistyczna ochrona zdrowia, edukacja przedszkolna, opieka nad dziećmi w wieku do 3 lat, infrastruktura kultury o znaczeniu powiatowym
- rozwiązywanie problemów środowiskowych, ochrona przyrody i wzmacnianie bioróżnorodności
- rozwiązywanie problemów społecznych w rejonach współwystępowania problemów pozaspółecznych
- zwiększenie potencjału przestrzeni publicznych oraz koordynacja polityki przestrzennej głównie w celu racjonalizacji gospodarowania przestrzenią dla zapobiegania rozpraszania osadnictwa
- wykorzystanie potencjałów endogenicznych
- rozwój transportu publicznego w relacjach do Bydgoszczy i/lub Torunia
- rozwój dróg rowerowych jako bezpiecznego dojazdu do placówek usługowych, miejsc pracy i węzłów przesiadkowych
- rozwój dróg rowerowych o charakterze rekreacyjnym i turystycznym
- wsparcia dla realizacji inwestycji wodno-kanalizacyjnych w tym integracja systemów dla RLM liczących powyżej 10 tys. w relacjach miasta – obszary podmiejskie.

Wskazane powyżej rodzaje interwencji wynikają z roli i znaczenia danego poziomu polityki terytorialnej w kształtowaniu rozwoju województwa. Zakłada się, że polityka terytorialna powinna być realizowana w oparciu o zasadę wielofunduszowości.

Interwencja powinna:

- przełamywać szereg niekorzystnych zjawisk społecznych i gospodarczych, w tym utrudniony dostęp do usług publicznych

- dążyć do zmniejszenia dysproporcji rozwojowych gmin zagrożonych. W strefach przygranicznych z województwami sąsiednimi, działania rozwojowe w stosunku do takich obszarów powinny być istotnym elementem współpracy na szczeblu międzyregionalnym.

3. Zdefiniowane cele operacyjne i kierunkowe

Tabela 4 Zestawienie celów operacyjnych i kierunkowych

Cele kierunkowe		Cele operacyjne		Wpływ gminy na osiągnięcie celu
OBSZAR I SPRAWNE I EFEKTYWNE ZARZĄDZANIE GMINĄ				
I.1.	Społeczeństwo obywatelskie	I.1.1.	Powszechność udziału mieszkańców w wyborach różnych szczebli	3
		I.1.2.	Aktywny udział mieszkańców w decyzjach dotyczących funkcjonowania gminy	3
I.2.	Gmina sprawnie zarządzana	I.2.1.	Wysoka jakość usług publicznych opartych na kapitale ludzkim i nowoczesnych technologiach	5
		I.2.2.	Mocne powiązania funkcjonalne w ramach rypińskiego i subregionu wrocławskiego	5
		I.2.3.	Gmina Rypin wyróżniająca się gminą wiejską w powiecie i regionie	3
OBSZAR II AKTYWNI, OTWARCI I KOMPETENTNI OBYWATELE				
II.1.	Mieszkańcy rozwijający talenty i wykorzystujący umiejętności	II.1.1.	Wysoki poziom edukacji w placówkach oświatowych na terenie gminy	5
		II.1.2.	Dogodne warunki do wszechstronnego rozwoju i ustawicznego kształcenia mieszkańców	5
II.2.	Mieszkańcy otwarci i zaangażowani	II.2.1.	Silne i aktywne organizacje społeczne	3
		II.2.2.	Otwartość społeczności lokalnej na osoby z różnych kręgów kulturowych, społecznych zagrożonych wykluczeniem społecznym	3
OBSZAR III PRZYJAZNE WARUNKI ŻYCIA				
III.1.	Aktywny i zdrowy tryb życia	III.1.1.	Zintegrowana opieka zdrowotna	1
		III.1.2.	Bogata oferta sportowo-rekreacyjna sprzyjająca aktywności mieszkańców	5
		III.1.3.	Szeroki udział mieszkańców w życiu kulturalnym gminy	5
III.2.	Przyjazne warunki zamieszkania	III.2.1.	Wysoki poziom bezpieczeństwa mieszkańców gminy	5
		III.2.2.	Podniesienie standardu budynków mieszkalnych w gminie	3
		III.2.3.	Przyjazne dla wszystkich mieszkańców rozwiązania funkcjonalne infrastruktury publicznej w gminie	5
III.3.	Gmina Rypin wrażliwa społecznie	III.3.1.	Wsparcie dla osób potrzebujących i zagrożonych wykluczeniem społecznym	5

Cele kierunkowe		Cele operacyjne		Wpływ gminy na osiągnięcie celu
		III.3.2.	Wspieranie aktywizacji zawodowej w gminie	3
OBSZAR IV ZDROWE I BEZPIECZNE ŚRODOWISKO				
IV.1.	Zrównoważone gospodarowanie zasobami środowiska	IV.1.1.	Ład przestrzenny w gminie	5
		IV.1.2.	Czyste powietrze w gminie	5
		IV.1.3.	Ochrona klimatu i adaptacja do zmian klimatu	5
		IV.1.4.	Wysoka jakość środowiska i zachowanie jego zasobów	5
OBSZAR V NOWOCZESNY TRANSPORT I KOMUNIKACJA				
V.1.	Zrównoważony i spójny system transportowy	V.1.1.	Przyjazne, ekologiczne, funkcjonalne i bezpieczne rozwiązania transportowe	5
		V.1.2.	Wewnętrzna i zewnętrzna dostępność transportowa w ramach obszaru powiatu rypińskiego	1
V.2.	E – dostępność	V.2.1.	Powszechność dostępu do infrastruktury komunikacyjno – informacyjnej	1
OBSZAR VI NOWOCZESNA GOSPODARKA				
VI.1.	Konkurencyjna gospodarka	VI.1.1.	Atrakcyjne miejsca pracy w gminie	1
		VI.1.2.	Dogodne warunki dla rozwoju rolnictwa i produkcji rolnej	3
		VI.1.3.	Dogodne warunki dla rozwoju przedsiębiorczości	3
		VI.1.4.	Rozwój sieci współpracy w układzie obejmującym obszar powiatu rypińskiego i subregionu włocławskiego	3
		VI.1.5.	Gmina atrakcyjna turystycznie	3
VI.2.	Gmina otwarta na innowacje	VI.2.1.	Edukacja otwarta na transfer wiedzy i technologii poprawiający poziom wiedzy	1
		VI.2.2.	Efektywna współpraca lokalnych przedsiębiorców z samorządem	1
Brak	Mały	Średni	Ikony z liczbami obrazujące wpływ gminy na osiągnięcie celów, przygotowane w oparciu o ustawowe zadania gminy mają charakter poglądowy. Nie służą do bezpośredniego określenia procentowego udziału gminy w działaniach na rzecz realizacji celów. Wskazują natomiast konieczność współpracy różnych sektorów na rzecz ich osiągnięcia.	
–	1	3		
	Duży	Wyłączny		
	5	10		

Źródło: Opracowanie własne

4. Obszary realizacyjne

4.1. Sprawne i efektywne zarządzanie gminą

W 2030 roku gmina Rypin oferuje wysokiej jakości usługi publiczne, powszechnie dostępne i wykorzystujące nowoczesne technologie. Na ich realizację wpływ mają mieszkańcy dzięki szerokiej partycypacji społecznej w podejmowaniu ważnych dla gminy i mieszkańców decyzji. Dobrze funkcjonująca komunikacja pomiędzy mieszkańcami i administracją zbudowała wzajemne zaufanie.

Mieszkańcy gminy Rypin wiedzą, że dzięki swojej aktywności i podejmowanym działaniom mają realny wpływ na funkcjonowanie swojej gminy. Lokalną społeczność z pełną świadomością można nazwać społeczeństwem obywatelskim, zaangażowanym w sprawy swojej ulicy, sołectwa, gminy, ale również regionu i kraju. Gmina Rypin 2030 roku to część powiatu rypińskiego – silnie zintegrowanego funkcjonalnie obszaru objętego działaniem wielu projektów o znaczeniu regionalnym i krajowym.

Tabela 5 Cele z obszaru I Sprawne i efektywne zarządzanie gminą

I.1.	Społeczeństwo obywatelskie	I.1.1.	Powszechność udziału mieszkańców w wyborach różnych szczebli
		I.1.2.	Aktywny udział mieszkańców w decyzjach dotyczących funkcjonowania gminy
I.2.	Gmina sprawnie zarządzana	I.2.1.	Wysoka jakość usług publicznych opartych na kapitale ludzkim i nowoczesnych technologiach
		I.2.2.	Mocne powiązania funkcjonalne w ramach powiatu rypińskiego
		I.2.3.	Gmina Rypin wyróżniająca się gminą wiejską w powiecie i regionie

Źródło: Opracowanie własne

Propozycje planowanych programów wdrożeniowych:

- Program zarządzania kontaktami z mieszkańcami oraz rozwoju społeczeństwa obywatelskiego
- Program działań na rzecz rozwoju powiązań funkcjonalnych w powiecie rypińskim
- Strategia marki gminnej
- Program działań promocyjnych i wizerunkowych gminy Rypin
- Program cyfryzacji usług gminnych

Tabela 6 Wskaźniki dla celu kierunkowego Społeczeństwo Obywatelskie

CEL I.1. SPOŁECZEŃSTWO OBYWATELSKIE					
Nr	Cele operacyjne	Wskaźniki	Wartość bazowa	Rok	Wartość docelowa
I.1.	Powszechność udziału mieszkańców w wyborach różnych szczebli	Frekwencja w wyborach do Rady Gminy	53,83 % (5 150 osób)	2018	Powyżej średniej dla gmin wiejskich
		Udział osób głoszących w wyborach sołtysów	980	2018	Tendencja wzrostowa
		Frekwencja w wyborach do parlamentu Rzeczypospolitej Polskiej	45,34 %	2019	Powyżej średniej dla gmin wiejskich
		Frekwencja w wyborach do Parlamentu Europejskiego	29,59 %	2019	Powyżej średniej dla

CEL I.1. SPOŁECZEŃSTWO OBYWATELSKIE					
Nr	Cele operacyjne	Wskaźniki	Wartość bazowa	Rok	Wartość docelowa
					gmin wiejskich
I.2.	Aktywny udział mieszkańców w decyzjach dotyczących funkcjonowania gminy	Liczba osób biorących udział w głosowaniu w ramach Funduszu Sołeckiego	313	2019	Tendencja wzrostowa
		Liczba procesów konsultacyjnych prowadzonych w ciągu roku (<i>dane nie obejmują wyłożenia do publicznego wglądu miejscowych planów zagospodarowania przestrzennego</i>)	1	2020	Tendencja wzrostowa

Źródło: Opracowanie własne

Kierunki działań:

- Rozwój edukacji obywatelskiej dzieci i młodzieży (ze szczególnym uwzględnieniem zasad prawa i szeroko rozumianej ekonomii).
- Przeprowadzanie akcji i kampanii edukacyjno-informacyjnych dotyczących m.in.: roli mieszkańców w decydowaniu o otaczającym ich świecie, wzmacniania obywatelskiej odpowiedzialności oraz lokalnego patriotyzmu i tożsamości, oraz wspieranie kampanii informacyjnych o wyborach różnych szczebli.
- Przeprowadzenie dyskusji społecznej dotyczącej działalności Sołtysów i rad sołeckich i wypracowanie rozwiązań służących zwiększeniu zaangażowania mieszkańców gminy w ich działalność.
- Rozwój zróżnicowanych form partycypacji mieszkańców w decydowaniu o gminie Rypin.
- Wypracowanie standardów i szerokiego katalogu narzędzi komunikacji z mieszkańcami.
- Wspieranie, w tym finansowe, działalności jednostek i organizacji społecznych.
- Wprowadzenie innowacji opartych na technologiach z wykorzystaniem dobrych praktyk regionalnych, krajowych i europejskich.
- Określenie standardów udostępniania danych publicznych oraz zakresu danych, które gmina powinna udostępniać mieszkańcom i odbiorcom instytucjonalnym. Promowanie wykorzystania otwartych danych i budowania rozwiązań ICT (technologie informacyjno-komunikacyjne) w oparciu o te dane. Utworzenie hurtowni danych oraz portalu otwartych danych o gminie Rypin.
- Wypracowanie standardów przygotowania oraz schematów układu wieloletnich dokumentów rozwojowych.

Tabela 7 Wskaźniki dla celu kierunkowego gmina sprawnie zarządzana

CEL I.2. GMINA SPRAWNIE ZARZĄDZANA				
Cele operacyjne	Wskaźniki	Wartość bazowa	Rok	Wartość docelowa
Wysoka jakość usług publicznych opartych na kapitale ludzkim i	Utrzymanie wysokiego poziomu nadwyżki budżetowej/dług	2 mln	2020	Powyżej średniej dla gmin wiejskich
	Udział jednostek gminnych podłączonych do gminnej sieci teleinformatycznej	6	2020	100%

CEL I.2. GMINA SPRAWNIE ZARZĄDZANA				
Cele operacyjne	Wskaźniki	Wartość bazowa	Rok	Wartość docelowa
nowoczesnych technologiach	Udział uchylonych przez organ odwoławczy decyzji administracyjnych w liczbie złożonych odwołań od decyzji	5	2020	Coroczny spadek
Mocne powiązania funkcjonalne w ramach powiatu rypińskiego	Liczba porozumień zawartych z jednostkami samorządu terytorialnego i innymi podmiotami publicznymi	2	2020	Tendencja wzrostowa
	Liczba firm średniej wielkości o znaczeniu ponadgminnym	5	2020	Tendencja wzrostowa
Gmina Rypin wyróżniająca się gminą wiejską w powiecie i regionie	Saldo migracji na pobyt stały mieszkańców gminy Rypin	2019-34 osoby 2020-7 osób	2020	Wartość dodatnia
	Liczba zameldowanych cudzoziemców	6	2020	Tendencja wzrostowa

Źródło: Opracowanie własne

Kierunki działań:

- Standaryzacja i doskonalenie usług świadczonych przez Urząd Gminy Rypin i gminne jednostki organizacyjne.
- Realizacja projektów e-urząd – zwiększenie wykorzystania nowoczesnych technologii informatycznych do zarządzania gminą Rypin (*konsolidacja i unifikacja kluczowych rozwiązań technologiczno-informatycznych i komunikacji elektronicznej wszystkich jednostek gminnych oraz wspólne zarządzanie zasobami i rozwiązaniami informacyjno-komunikacyjnymi gminy i jednostek, hurtownie danych, analizy BI (analitka biznesowa), IoT (Internet rzeczy), angażowanie społeczności lokalnej przez otwieranie i udostępnianie danych gminnych, elektroniczacja usług dla mieszkańców oraz procesów i procedur*).
- Uruchomienie zintegrowanego, interaktywnego systemu elektronicznego służącego komunikowaniu się gminy Rypin z mieszkańcami – wielokanałowego centrum obsługi interesanta, pełniącego funkcje informacyjne oraz interwencyjne.
- Rozwój Systemu Informacji Przestrzennej.
- Stosowanie zasady wdrażania nowoczesnych i kompleksowych rozwiązań technologicznych w realizacji inwestycji gminnych.
- Zintegrowane podejście i koordynacja zagadnień rozwojowych.
- Angażowanie przedstawicieli uczelni wyższych w prace nad dokumentami strategicznymi oraz ich członkostwo w gremiach opiniotwórczych i doradczych.
- Wdrożenie zintegrowanego systemu monitorowania sytuacji społeczno-gospodarczej gminy, realizacji dokumentów strategicznych oraz oceny jakości usług publicznych.
- Kreowanie marki gminy Rypin oraz promocja gminy w kraju i w regionie.
- Działania na rzecz integracji funkcjonalnej i instytucjonalnej w ramach trójmiejskiego obszaru funkcjonalnego.
- Wdrażanie przedsięwzięć na rzecz wzmocnienia pozycji gminy Rypin.

4.2. Aktywni otwarci i kompetentni obywatele

W 2030 roku gmina Rypin może się poszczycić wysoką jakością kształcenia przygotowującego kadry dla gospodarki, dającego możliwość rozwoju własnego, poszerzania horyzontów, stwarzającego możliwość rozwoju zainteresowań i pasji, stanowiącego podwaliny do przyszłej aktywności pozazawodowej.

Mieszkańcy gminy Rypin to społeczeństwo ludzi otwartych i zaangażowanych, gotowych do współpracy, co odzwierciedla aktywność organizacji społecznych, obejmujących swymi działaniami różnorodne sfery życia. Mieszkańcy są dumni ze swojej gminy, z silną tożsamością osadzoną w dziedzictwie kulturowym, bez kompleksów, ale też bez uprzedzeń.

Lokalną społeczność cechuje również tolerancja i empatia – gotowość do integracji osób z różnych kręgów kulturowych, co wzbogaca gminę. Pozwala to na rozwój w ramach silnej kosmopolitycznej metropolii zintegrowanej ze swoim obszarem funkcjonalnym.

Tabela 8 Cele z obszaru II Aktywni, otwarci i kompetentni obywatele

II.1.	Mieszkańcy rozwijający talenty i wykorzystujący umiejętności	II.1.1.	Wysoki poziom edukacji w placówkach oświatowych na terenie gminy
		II.1.2.	Dogodne warunki do wszechstronnego rozwoju i ustawicznego kształcenia mieszkańców
II.2.	Mieszkańcy otwarci i zaangażowani	II.2.1.	Silne i aktywne organizacje społeczne
		II.2.2.	Otwartość społeczności lokalnej na osoby z różnych kręgów kulturowych, społecznych i zagrożonych wykluczeniem społecznym

Źródło: Opracowanie własne

Propozycje planowanych programów wdrożeniowych:

- Strategia Rozwoju Edukacji w gminie Rypin
- Wieloletni program współpracy gminy Rypin z organizacjami pozarządowymi, podmiotami pożytku publicznego oraz grupami społecznymi
- Program Działań na rzecz Równego Traktowania mieszkańców gminy Rypin

Tabela 9 Wskaźniki dla celu kierunkowego Mieszkańcy rozwijający swoje talenty i wykorzystujący swoje umiejętności

CEL II.1. MIESZKAŃCY ROZWIJAJĄCY SWOJE TALENTY I WYKORZYSTUJĄCY SWOJE UMIEJĘTNOŚCI					
Nr	Cele operacyjne	Wskaźniki	Wartość bazowa	Rok	Wartość docelowa
I.1.	Wysoki poziom edukacji w placówkach oświatowych na terenie gminy	Średni wynik egzaminu ósmoklasisty w stosunku do średniej krajowej (Polska=100):			
		<ul style="list-style-type: none"> ○ z matematyki ○ z języka polskiego ○ z języka angielskiego 	36 % 53 % 39 %	2020	Tendencja wzrostowa
		Liczba uczniów w szkołach podstawowych	562	2020	Tendencja wzrostowa
I.2.	Dogodne warunki do wszechstronnego rozwoju i ustawicznego	Liczba uczestników stałych zajęć rozwijających zainteresowania i uzdolnienia na 1 000 dzieci i młodzieży w placówkach prowadzonych przez gminę:		2020	

CEL II.1. MIESZKAŃCY ROZWIJAJĄCY SWOJE TALENTY I WYKORZYSTUJĄCY SWOJE UMIEJĘTNOŚCI					
Nr	Cele operacyjne	Wskaźniki	Wartość bazowa	Rok	Wartość docelowa
	kształcenia mieszkańców	o zajęcia pozalekcyjne (w szkołach dla dzieci i młodzieży)	432	2020	Tendencja wzrostowa
		o zajęcia pozaszkolne (dzieci i młodzież w wieku 3-21 lat)	233		Tendencja wzrostowa
		Liczba młodocianych pracowników	80	2020	Utrzymanie poziomu

Źródło: Opracowanie własne

Kierunki działań:

- Rozbudowa i modernizacja infrastruktury placówek oświatowych w gminie Rypin.
- Realizacja ponadstandardowych, innowacyjnych projektów edukacyjnych oraz wykorzystywanie nowoczesnych technik i technologii w procesie kształcenia.
- Tworzenie warunków w przestrzeni publicznej do wszechstronnego rozwoju dzieci i młodzieży: intelektualnego, fizycznego, rozwijającego talenty i zainteresowania.
- Poszerzanie bazy edukacji pozalekcyjnej oraz edukacji pozaszkolnej.
- Wspieranie edukacji uczniów ze specjalnymi potrzebami edukacyjnymi.
- Promocja i tworzenie warunków dla kształcenia przez całe życie (przekwalifikowanie, rozwijanie umiejętności, doksztalcenie, rozszerzanie wiedzy).
- Promowanie wśród mieszkańców gminy studiowania na uczelniach mających siedzibę w Bydgoszczy, Toruniu i innych lokalizacjach.

Tabela 10 Wskaźniki dla celu kierunkowego Mieszkańcy Otwarci i Zaangażowani

CEL II.2. MIESZKAŃCY OTWARCI I ZAANGAŻOWANI					
Nr	Cele operacyjne	Wskaźniki	Wartość bazowa	Rok	Wartość docelowa
II.1.	Silne i aktywne organizacje społeczne	Liczba zarejestrowanych NGO lub KGW na 1 000 mieszkańców <ul style="list-style-type: none"> o w tym zarejestrowanych od co najmniej 3 lat 	25	2020	Utrzymanie poziomu
II.2.	Otwartość społeczności lokalnej na osoby z różnych kręgów kulturowych, społecznych i zagrożonych wykluczeniem społecznym	Liczba klubów seniora na terenie gminy	1	2020	Tendencja wzrostowa
		Liczba wszczętych postępowań w zakresie tzw. przestępstw popełnionych na tle nienawiści, homofobii oraz rasizmu z art. 119, 256 i 257 kodeksu karnego	0	2020	Utrzymanie poziomu

Źródło: Opracowanie własne

Kierunki działań:

- Rozwijanie współpracy gminy Rypin z organizacjami pozarządowymi, ruchami obywatelskimi, grupami formalnymi i nieformalnymi działającymi w gminie.
- Organizacja kampanii promocyjno-edukacyjnych zachęcających mieszkańców w każdym wieku do działalności społecznej, pozazawodowej, wolontariackiej itp., realizowanej w grupach formalnych i nieformalnych.
- Tworzenie miejsc aktywności lokalnej, miejsc na działalność organizacji społecznych w sołectwach.
- Wykorzystanie wszelkich dostępnych miejsc do tworzenia przestrzeni, traktowanych jako elementy działań prospołecznych, integracyjnych, kulturotwórczych i budujących tożsamość lokalną.
- Realizacja projektów służących integracji obcokrajowców oraz osób z różnych kręgów kulturowych i społecznych oraz zagrożonych wykluczeniem społecznym.
- Promowanie liderów i animatorów społecznych.

4.3. Przyjazne warunki życia

Gmina Rypin 2030 roku to miejsce o przystosowanych do potrzeb mieszkańców zasobach opieki zdrowotnej oraz wysokiej jakości usług, zarządzania i organizacji świadczeń zdrowotnych w odniesieniu do promocji, profilaktyki, diagnostyki, leczenia i rehabilitacji. W przestrzeniach gminy dostępna jest bogata oraz różnorodna oferta w zakresie kultury, sportu, rekreacji i wypoczynku, dostosowana do potrzeb różnych grup społecznych i wiekowych. Rozwinięta infrastruktura usług społecznych umożliwia prowadzenie różnorodnych aktywności służących rozwojowi mieszkańców. Gmina Rypin jest zatopiona w zieleni. Atutem gminy jest dostępność lasów i urządzonych terenów zielonych w pobliżu miejsca zamieszkania.

Mieszkańcy gminy Rypin czują się bezpiecznie niezależnie od miejsca, w którym mieszkają, pracują, uczą się, czy wypoczywają. Są bezpieczni także w trakcie przemieszczania się po gminie. Mieszkańcy mogą korzystać z różnorodnej oferty mieszkaniowej, dostosowanej do ich potrzeb oraz możliwości finansowych.

Wspólnotę cechuje wysoka spójność społeczna. Jest społecznością ludzi wspierających się nawzajem, ludzi solidarnych, podejmujących działania przeciw wykluczeniu społecznemu. Dobrze działa instytucjonalne i społeczne wsparcie osób potrzebujących pomocy i ich opiekunów, przeciwdziałające ich wyłączeniu z aktywności zawodowej i pozazawodowej.

Tabela 11 Cele z obszaru III Przyjazne Warunki Życia

III.1.	Aktywny i zdrowy tryb życia	III.1.1.	Zintegrowana opieka zdrowotna
		III.1.2.	Bogata oferta sportowo-rekreacyjna sprzyjająca aktywności mieszkańców
		III.1.3.	Szeroki udział mieszkańców w życiu kulturalnym gminy
III.2	Przyjazne warunki zamieszkania	III.2.1.	Wysoki poziom bezpieczeństwa mieszkańców gminy
		III.2.2.	Podniesienie standardu budynków mieszkalnych w gminie
		III.2.3.	Przyjazne dla wszystkich mieszkańców rozwiązania funkcjonalne infrastruktury publicznej w gminie
III.3.	Gmina Rypin wrażliwa społecznie	III.3.1.	Wsparcie dla osób potrzebujących i zagrożonych wykluczeniem społecznym
		III.3.2.	Wspieranie aktywizacji zawodowej w gminie

Źródło: Opracowanie własne

Propozycja programów wdrożeniowych:

- Gminny Program Ochrony Zdrowia Psychicznego
- Program rozwoju sportu (planowany)
- Strategia Rozwoju Kultury w gminie Rypin
- Gminny program zapobiegania przestępczości oraz ochrony bezpieczeństwa obywateli i porządku publicznego
- Wieloletni program gospodarowania mieszkaniowym zasobem gminy Rypin
- Gminny Program Rewitalizacji dla gminy Rypin
- Strategia rozwiązywania problemów społecznych gminy Rypin
- Program Wspierania Rodziny dla gminy Rypin
- Program przeciwdziałania przemocy w rodzinie oraz ochrony ofiar przemocy w rodzinie dla gminy Rypin
- Pomoc gminy Rypin w zakresie dożywiania – posiłek w szkole i w domu
- Program wsparcia aktywności seniorów (planowany)
- Samorządowy Program Działań na Rzecz Osób Niepełnosprawnych Mieszkańców gminy Rypin

Tabela 12 Wskaźniki dla celu kierunkowego Aktywny i Zdrowy Tryb Życia

CEL III.1. AKTYWNY I ZDROWY TRYB ŻYCIA				
Cele operacyjne	Wskaźniki	Wartość bazowa	Rok	Wartość docelowa
Zintegrowana opieka zdrowotna	Liczba ośrodków zdrowia	1	2020	Utrzymanie poziomu
	Liczba zgonów: <ul style="list-style-type: none"> ○ niemowląt na 1 000 urodzeń żywych ○ osób w wieku do 65 lat na 1 000 ludności w tej grupie wiekowej ○ osób w wieku powyżej 65 lat na 1 000 ludności w tej grupie wiekowej 	2 63 22	2020	Tendencja spadkowa
	Liczba osób, u których stwierdzono choroby przewlekłe lub inne schorzenia wymagające systematycznej kontroli lekarskiej na 1 000 ludności <i>Dane dotyczą osób będących pod opieką lekarzy podstawowej opieki zdrowotnej.</i>	664	2020	Tendencja spadkowa
Bogata oferta sportowo-rekreacyjna sprzyjająca aktywności mieszkańców	Liczba klubów sportowych	3	2020	Utrzymanie poziomu
	Liczba osób ćwiczących w klubach sportowych	120	2020	
	Liczba uczestników imprez sportowych dla dzieci i młodzieży	120	2019	Tendencja wzrostowa
Szeroki udział mieszkańców w	Liczba ogólnodostępnych zawodów sportowych dla dorosłych	210	2020	Tendencja wzrostowa
	Liczba imprez w ośrodku kultury i świetlicach	10	2020	Tendencja wzrostowa

CEL III.1. AKTYWNY I ZDROWY TRYB ŻYCIA				
Cele operacyjne	Wskaźniki	Wartość bazowa	Rok	Wartość docelowa
życiu kulturalnym gminy	Liczba czytelników w bibliotece publicznej w ciągu roku	990 940	2018 2020	Utrzymanie poziomu

Źródło: Opracowanie własne

Kierunki działań:

- Działania z zakresu edukacji zdrowotnej, dotyczącej zdrowego stylu życia, w szczególności w zakresie żywności, zasad żywienia, czystego powietrza i wody.
- Podniesienie wszechstronnej aktywności fizycznej mieszkańców gminy Rypin na rzecz prozdrowotnego stylu życia, zapobiegania niepełnosprawnościom i wykluczeniu społecznemu.
- Wsparcie sportu dzieci i młodzieży.
- Poszerzanie oferty świadczeń profilaktycznych w odniesieniu do chorób cywilizacyjnych oraz uświadamiających mieszkańców o potrzebie uczestnic-twa w tych badaniach.
- Modernizacja i rozbudowa bazy opieki zdrowotnej.
- Wypracowanie lokalnych standardów poprawiających jakość świadczeń zdrowotnych.
- Realizacja inwestycji w infrastrukturę sportową i rekreacyjną oraz tworzenie warunków dla rozwoju różnych dyscyplin sportowych.
- Rozbudowa i rewaloryzacja terenów zieleni urządzonej.
- Cykliczne badania aktywności mieszkańców i ich opinii dotyczącej oferty spędzania wolnego czasu i rozwijania zainteresowań.
- Tworzenie warunków dla wszechstronnej aktywności seniorów.
- Rozwijanie różnorodnej oferty kulturalnej.
- Wdrażanie różnorodnych form edukacji kulturalnej.
- Rozwijanie systemu zróżnicowanych form wsparcia dla twórców i animatorów kultury niezależnie od formy prowadzenia działalności.
- Rozbudowa i modernizacja infrastruktury kultury oraz uzupełnienie infrastruktury świetlic i klubów na wsiach
- Ochrona dziedzictwa kulturowego.

Tabela 13 Wskaźniki dla celu kierunkowego Przyjazne Warunki Zamieszkania

CEL III.2. PRZYJAZNE WARUNKI ZAMIESZKANIA				
Cele operacyjne	Wskaźniki	Wartość bazowa	Rok	Wartość docelowa
Wysoki poziom bezpieczeństwa mieszkańców gminy	Liczba przestępstw stwierdzonych przez Policję w zakończonych postępowaniach przygotowawczych	84	2020	Tendencja spadkowa
	Liczba rannych w wypadkach drogowych	2	2020	Tendencja spadkowa
	Liczba ofiar śmiertelnych w wypadkach drogowych	1	2020	0
Podniesienie standardu budynków mieszkalnych w gminie	Liczba budynków mieszkalnych	27	2020	Tendencja wzrostowa
	Przeciętna powierzchnia użytkowa mieszkania na 1 osobę w m ²	25,8 m ² /1 os. 90,3 m ²	2020	Tendencja wzrostowa

CEL III.2. PRZYJAZNE WARUNKI ZAMIESZKANIA				
Cele operacyjne	Wskaźniki	Wartość bazowa	Rok	Wartość docelowa
	Liczba lokali socjalnych o dobrym standardzie	27	2020	Utrzymanie poziomu
Przyjazne dla wszystkich mieszkańców rozwiązania funkcjonalne infrastruktury publicznej w gminie	% obszarów rekreacyjnych na wsiach	7,4 %	2020	Tendencja wzrostowa
	Udział długości utwardzonych dróg publicznych o charakterze lokalnym do wszystkich dróg publicznych o charakterze lokalnym w %	53,3	2020	Tendencja wzrostowa

Źródło: Opracowanie własne

Kierunki działań:

- Realizacja szeregu programów oraz działań prewencyjnych i profilaktycznych zmierzających do przeciwdziałania przestępczości i zachowaniom aspołecznym, przeciwdziałanie demoralizacji i przestępczości nieletnich.
- Wprowadzanie rozwiązań poprawiających bezpieczeństwo w ruchu drogowym z zakresu infrastruktury, technologii, organizacji ruchu, edukacji i ratownictwa.
- Usprawnienie, integracja i koordynacja działań w zakresie bezpieczeństwa i porządku publicznego oraz zarządzania kryzysowego.
- Podnoszenie jakości zamieszkania w komunalnym zasobie mieszkaniowym.
- Realizacja inwestycji mieszkaniowych oraz modernizacja substancji mieszkaniowej w różnych formach własności.
- Rozwój infrastruktury technicznej i komunikacyjnej terenów przeznaczonych pod budownictwo mieszkaniowe.
- Uchwalanie miejscowych planów zagospodarowania przestrzennego dla obszarów z funkcją mieszkaniowo-usługową.
- Dostosowywanie zasobów mieszkaniowych i infrastruktury do potrzeb osób z ograniczeniami w mobilności i percepcji.
- Realizacja działań związanych z zagospodarowaniem i podniesieniem standardu przestrzeni publicznych w sąsiedztwie zamieszkania – programy utwardzania dróg gruntowych, remontów chodników oraz doświetlenia ulic, zagospodarowanie placów i skwerów.

Tabela 14 Wskaźniki dla celu kierunkowego gmina Rypin Wrażliwa Społecznie

CEL III.3. GMINA RYPIN WRAŻLIWA SPOŁECZNIE				
Cele operacyjne	Wskaźniki	Wartość bazowa	Rok	Wartość docelowa
Wsparcie dla osób potrzebujących i zagrożonych wykluczeniem społecznym	Liczba rodzin korzystających z pomocy społecznej	593	2020	Tendencja spadkowa
Wspieranie aktywizacji	Liczba projektów skierowanych do osób niepełnosprawnych	1	2020	Tendencja wzrostowa

CEL III.3. GMINA RYPIN WRAŻLIWA SPOŁECZNIE				
Cele operacyjne	Wskaźniki	Wartość bazowa	Rok	Wartość docelowa
zawodowej w gminie	Liczba miejsc w placówkach wychowania przedszkolnego na 1 000 dzieci w wieku 3-6 lat	200	2020	Utrzymanie poziomu
	Udział długotrwale bezrobotnych w ogólnej liczbie bezrobotnych	121	2020	Tendencja spadkowa

Źródło: Opracowanie własne

Kierunki działań:

- Wspieranie mieszkańców w rozwiązywaniu problemów socjalno-bytowych.
- Działalność tzw. asysty rodzinnej, przeciwdziałanie zjawiskom przemocy w rodzinie.
- Budowa, modernizacja i rozbudowa infrastruktury placówek pomocy społecznej.
- Zwiększenie liczby miejsc w placówkach wsparcia dziennego, środowiskowych domach samopomocy, domach pobytu dziennego – we współpracy z organizacjami pozarządowymi.
- Wypracowanie lokalnych standardów dla usług socjalnych.
- Rozwój systemu zintegrowanych usług dla seniorów.
- Działania na rzecz rozwoju współpracy środowisk senioralnych.
- Wspieranie aktywizacji osób bezrobotnych oraz rozwój form pośrednictwa i poradnictwa zawodowego.
- Pomoc osobom uzależnionym i profilaktyka uzależnień.
- Realizacja działań z zakresu rehabilitacji społecznej i zawodowej oraz integracji osób niepełnosprawnych.
- Zwiększenie liczby punktów udzielających wsparcia osobom z zaburzeniami i chorobami psychicznymi.
- Stworzenie miejsc integracji i samopomocy osiedlowej.
- Rozszerzenie oferty opiekuńczo-wychowawczej dla dzieci.

4.4. Zdrowe i bezpieczne środowisko

W 2030 roku gmina Rypin szczyli się dobrą jakością środowiska, z rozwiązaniem problemem jakości powietrza, z wdrożonymi działaniami w zakresie ochrony klimatu i adaptacji do jego zmian, z zaawansowaną gospodarką niskoemisyjną i cyrkulacyjną, ze sprawnym systemem gospodarki odpadami oraz wysoką jakością wody. Realizowane są również działania naprawcze w innych dziedzinach, które mają wpływ na zdrowie i jakość życia mieszkańców.

Gospodarka gminna prowadzona jest zgodnie z zasadą zrównoważonego rozwoju: korzystanie z zasobów naturalnych z myślą o przyszłych pokoleniach. Działania takie możliwe są dzięki wysokiej świadomości ekologicznej mieszkańców, preferujących zero- lub niskoemisyjne środki transportu i źródła energii, dbających o oszczędne korzystanie z naturalnych zasobów.

Cechą gminy Rypin są przyjaźnie zorganizowane przestrzenie publiczne. Zielone korytarze, biegnące od otaczających wieś lasów, przez parki, ogrody do terenów zielonych, rozciągających się wzdłuż rzeki Rypienicy, dają możliwość aktywnej rekreacji.

Ochrona wód przed zanieczyszczeniami pochodzącymi ze źródeł rolniczych opiera się na wdrażaniu i przestrzeganiu zasad dobrej praktyki rolniczej np. nawożeniu, składowaniu nawozów i kiszonek w pobliżu cieków. Równie ważną kwestią jest podjęcie działań mających na celu zwiększenie retencji wodnej na terenach rolniczych, leśnych i zurbanizowanych m.in. prawidłowe użytkowanie gleb, prowadzenie prac przeciwerozrywnych, zalesienie, ochronę i odtwarzanie oczek wodnych i mokradeł.

Gmina Rypin znajduje się w regionie wodnym dolnej Wisły, na którym obowiązuje Plan przeciwdziałania skutkom suszy – opublikowany Rozporządzeniem Ministra Infrastruktury z dnia 15 lipca 2021r., Plan gospodarowania wodami na obszarze dorzecza Wisły – opublikowany Rozporządzeniem Rady Ministrów z dnia 18 października 2016r. poz. 1911 i 1958 oraz Plan Zarządzania Ryzykiem Powodziowym dla obszaru dorzecza Wisły – opublikowany Rozporządzeniem Rady Ministrów z dnia 18 października 2016r. poz. 1841. Obecnie przygotowwany jest projekt II aktualizacji Planu gospodarowania wodami na obszarze dorzecza Wisły, zgodnie z którym prawie cały obszar Jednolitych Części Wód (JCW) powierzchniowych w gminie zagrożony jest nieosiągnięciem celów środowiskowych. W odniesieniu do wód powierzchniowych niezagrożone są jedynie niewielkie fragmenty w południowo-zachodniej i południowo-wschodniej części gminy. Aktualizacja dotyczy również Planu Zarządzania Ryzykiem Powodziowym. Aktualizacje powyższych dokumentów obowiązywać będą w latach 2022-2027.

W związku z tym, że teren gminy Rypin znajduje się całkowicie poza obszarem szczególnego zagrożenia powodzią, na którym nie obowiązują zakazy wymienione w art. 77 ust. 1 pkt 3 ustawy Prawo wodne, dotyczące gromadzenia ścieków, nawozów naturalnych, środków chemicznych, substancji lub materiałów, które mogą zanieczyszczać wody, oraz prowadzenia przetwarzania odpadów, w szczególności ich składowania, dlatego też dla robót inwestycyjnych planowanych na tym obszarze, nie jest wymagane uzyskanie decyzji zwalniającej wynikających z art. 77 ust. 1 pkt 3 Prawo wodne oraz uzyskanie pozwolenia wodnoprawnego zgodnie z art. 390 ust. 1 ustawy Prawo wodne.

Tabela 15 Cele z obszaru IV Zdrowe i Bezpieczne Środowisko

IV.1.	Zrównoważone gospodarowanie zasobami środowiska	IV.1.1.	Ład przestrzenny w gminie
		IV.1.2.	Czyste powietrze w gminie
		IV.1.3.	Ochrona klimatu i adaptacja do zmian klimatu
		IV.1.4.	Wysoka jakość środowiska i zachowanie jego zasobów

Źródło: Opracowanie własne

Propozycja programów wdrożeniowych:

- Program ochrony środowiska dla gminy Rypin
- Plan zagospodarowania przestrzennego województwa
- Plan gospodarki niskoemisyjnej dla gminy Rypin
- Program usuwania wyrobów zawierających azbest dla gminy Rypin
- Strategia rozwoju elektromobilności dla gminy miasta Rypin
- Program ochrony powietrza dla strefy kujawsko-pomorskiej ze względu na przekroczenie poziomu dopuszczalnego pyłu zawieszzonego PM10
- Plan adaptacji gminy Rypin do zmian klimatu
- Program ochrony potencjału przyrodniczego gminy Rypin
- Założenia do planu zaopatrzenia gminy Rypin w ciepło, energię elektryczną i paliwa gazowe
- Plan rozwoju i modernizacji urządzeń wodociągowych i kanalizacyjnych dla gminy Rypin
- Studium uwarunkowań i kierunków zagospodarowania przestrzennego gminy
- Strategia rozwoju województwa

Tabela 16 Zestawienie wskaźników dla celu kierunkowego Zrównoważone Gospodarowanie Zasobami Środowiska

CEL IV.1. ZRÓWNOWAŻONE GOSPODAROWANIE ZASOBAMI ŚRODOWISKA				
Cele operacyjne	Wskaźniki	Wartość bazowa	Rok	Wartość docelowa
Ład przestrzenny	Udział powierzchni gminy objętej obowiązującymi miejscowymi planami zagospodarowania przestrzennego.	1,4%	2020	Tendencja wzrostowa
	Powierzchnia gminy objęta obowiązującymi planami ogółem	188 ha		
Czyste powietrze w gminie	Liczba wymienionych piecy z dofinansowaniem z gminy	4	2020	Tendencja wzrostowa
	Liczba wiatraków-produkcja energii ze źródeł odnawialnych biogazownie	7	2020	Tendencja wzrostowa
Ochrona klimatu i adaptacja do zmian klimatu	Udział terenów zieleni: lasów, parków, zieleńców i terenów zieleni w powierzchni gminy	lasy – 986 ha	2019	Utrzymanie poziomu
	Roczna emisja CO ₂ z terenu całej gminy Rypin	1659 Mg CO ₂ /rok	2019	Tendencja spadkowa
Wysoka jakość środowiska i zachowanie jego zasobów	Liczba pomników przyrody	3	2020	Utrzymanie poziomu
	Potencjał ekologiczny rzek i jezior	neutralny	2020	Utrzymanie poziomu
	Zużycie wody z wodociągów w gospodarstwach domowych na 1 mieszkańca w ciągu roku	53,9 m ³	2020	Tendencja spadkowa
	Udział odpadów selektywnie zebranych do ogółu odpadów	27,8%	2020	Tendencja wzrostowa

Źródło: Opracowanie własne

Kierunki działań:

- Zwiększanie obszaru gminy objętego miejscowymi planami zagospodarowania przestrzennego.
- Wdrażanie zasad projektowania uniwersalnego – dostosowanie do potrzeb osób w każdym wieku – zarówno dla inwestycji gminnych jak i innych inwestorów.
- Konsultowanie rozwiązań architektonicznych i przestrzennych dla inwestycji gminnych na etapie przedprojektowym; organizacja konkursów architektonicznych.
- Wypracowanie zasad i standardów zagospodarowania przestrzeni publicznych.
- Rewitalizacja terenów zdegradowanych przestrzennie i środowiskowo.
- Wprowadzanie rozwiązań finansowych, technicznych i prawnych, przyspieszających wymianę źródeł ogrzewania na niskoemisyjne.
- Wdrażanie przedsięwzięć związanych z rozwojem zero- i niskoemisyjnych form transportu w gminie Rypin.
- Wdrażanie rozwiązań zmierzających do racjonalizacji/ograniczenia zużycia energii w budynkach użyteczności publicznej oraz w ramach realizowanych usług gminnych.
- Promowanie budownictwa energooszczędnego.
- Ochrona przyrody: utrzymanie i ochrona terenów zieleni, ochrona gatunkowa roślin i zwierząt, ochrona bioróżnorodności, ochrona przed gatunkami inwazyjnymi.

- Zintegrowane zarządzanie wodami opadowymi w oparciu o tzw. szarą i błękitno-zieloną infrastrukturę.
- Inwestycje usprawniające system gospodarki wodą pitną oraz odprowadzania i oczyszczania ścieków.
- Rozbudowa systemu unieszkodliwiania odpadów.
- Identyfikacja terenów zanieczyszczonych (skażonych) i usuwanie zanieczyszczeń.
- Likwidacja uciążliwości zapachowych.
- Realizacja różnorodnych form edukacji ekologicznej, skierowanej do różnych grup mieszkańców oraz współpraca z organizacjami społecznymi, przedsiębiorcami, uczelniami.
- Koordynowanie działań z zakresu edukacji ekologicznej jednostek gminnych.

4.5. Nowoczesny transport i komunikacja

W 2030 roku gmina Rypin charakteryzuje dobrą dostępność wewnętrzną i zewnętrzną, opartą na niskoemisyjnej komunikacji publicznej, wykorzystującej nowoczesne rozwiązania w zakresie zintegrowanej mobilności zbiorowej. Podstawą lokalnego transportu pasażerskiego jest niskoemisyjna komunikacja autobusowa, uzupełniona przewozami kolejowymi. Ważnymi elementami systemu mobilności zbiorowej są transport rowerowy oraz ruch pieszcy, oparte na dobrze rozwiniętej i bezpiecznej infrastrukturze. Preferencje dla komunikacji publicznej zachęcają mieszkańców do rezygnacji z indywidualnej komunikacji samochodowej. Wysoka jakość komunikacji publicznej oraz infrastruktury transportowej dostosowanej do potrzeb różnych grup ułatwia prowadzenie aktywnego trybu życia i korzystania z oferowanych przez gminę usług. System transportu kolejowego i autobusowego oraz sieć dróg rowerowych służy spójności transportowej w ramach metropolii Bydgoskiej. Gmina jest dobrze skomunikowana z innymi ośrodkami gospodarczymi w kraju i za granicą poprzez system dróg, w tym dróg ekspresowych, zmodernizowaną linię kolejową, port lotniczy w Bydgoszczy. Kontaktom wewnętrznym i zewnętrznym służy nowoczesna, rozwinięta infrastruktura informacyjno-komunikacyjna. Drogi wojewódzkie (DW534, DW557, DW560, DW563) przebiegające przez gminę Rypin należą do dróg kluczowych dla zapewnienia wewnętrznej spójności komunikacji województwa. Planowana realizacja obwodnicy Rypina odciąży ruch tranzytowy, skróci czas przejazdu, zmniejszy hałas i zanieczyszczenie powietrza oraz wpłynie na bezpieczeństwo mieszkańców.

Tabela 17 Cele z obszaru V Nowoczesny Transport i Komunikacja

V.1.	Zrównoważony i spójny system transportowy	V.1.1.	Przyjazne, ekologiczne, funkcjonalne i bezpieczne rozwiązania transportowe
		V.1.2.	Wewnętrzna i zewnętrzna dostępność transportowa w obszarze funkcjonalnym powiatu rypińskiego
V.2.	E – dostępność	V.2.1.	Powszechność dostępu do infrastruktury komunikacyjno – informacyjnej

Źródło: Opracowanie własne

Propozycja programów wdrożeniowych:

- Plan zrównoważonej mobilności zbiorowej jako suplement do Planu Gospodarki Niskoemisyjnej dla gminy Rypin
- Plan zrównoważonego rozwoju publicznego transportu zbiorowego dla Powiatu Rypińskiego (Plan Transportowy)
- Program rozwoju infrastruktury ruchu pieszego i rowerowego (planowany)
- Wieloletni program utwardzania dróg gruntowych zlokalizowanych na terenie gminy Rypin

- Program ochrony środowiska przed hałasem dla gminy Rypin

Tabela 18 Zestawienie wskaźników dla celu kierunkowego Zrównoważony i Spójny System Transportowy

CEL V.1. ZRÓWNOWAŻONY I SPÓJNY SYSTEM TRANSPORTOWY				
Cele operacyjne	Wskaźniki	Wartość bazowa	Rok	Wartość docelowa
Przyjazne, ekologiczne, funkcjonalne i bezpieczne rozwiązania transportowe	Długość chodników oświetlonych	3,825 km	2020	Tendencja wzrostowa
	Długość ścieżek rowerowych	2 km	2020	Tendencja wzrostowa
	Długość dróg utwardzonych	76,5 km	2020	Tendencja wzrostowa
Wewnętrzna i zewnętrzna dostępność transportowa w obszarze funkcjonalnym powiatu rypińskiego	Liczba pojazdów niskoemisyjnych będących własnością gminy	0	2020	Tendencja wzrostowa

Źródło: Opracowanie własne

Kierunki działań:

- Rozbudowa infrastruktury transportu publicznego (w zakresie funkcjonalności, komfortu podróżowania, dostępności, dostosowania do potrzeb osób w każdym wieku itp.) – nowe linie autobusowe, systemy: parkuj i jedź, parkuj i idź, pożegnaj i jedź oraz zostaw rower i jedź, bus pasy, infrastruktura przystankowa, węzły przesiadkowe, aplikacje, systemy płatności.
- Zakup nowoczesnego taboru autobusowego (zero- i nisko-emisyjne, dostosowane do potrzeb osób z niepełnosprawnościami).
- Rozbudowa zintegrowanego systemu transportu rowerowego i jednośladowych pojazdów elektrycznych.
- Modernizacja i rozbudowa infrastruktury ruchu pieszego.
- Realizacja programu utwardzania ulic gruntowych.
- Realizacja przedsięwzięć na rzecz ograniczenia hałasu komunikacyjnego.
- Rozwój linii międzygminnych komunikacji publicznej w ramach współpracy z PKS.
- Zabieganie o realizację inwestycji krajowych i regionalnych dotyczących budowy dróg ekspresowych, budowy suchego portu/platformy multimodalnej, modernizacji linii kolejowych.
- Cykliczne badania zachowań transportowych mieszkańców (nie rzadziej niż co pięć lat), pozwalających ocenić skuteczność dotychczasowych działań.
- Wykorzystanie transportu kolejowego w ruchu dojazdowym.

Tabela 19 Zestawienie wskaźników dla celu kierunkowego E-dostępność

CEL V.2. E-DOSTĘPNOŚĆ				
Cele operacyjne	Wskaźniki	Wartość bazowa	Rok	Wartość docelowa
Powszechność dostępu do infrastruktury komunikacyjno – informacyjnej	Dostępność internetu szerokopasmowego o przepustowości powyżej 100 Mb/s	Brak	2020	Tendencja wzrostowa

Źródło: Opracowanie własne

Kierunki działań:

- Rozwój infrastruktury szybkiego Internetu, łączy światłowodowych.
- Zwiększanie dostępności bezpłatnego Internetu w obiektach użyteczności publicznej.
- Rozwój usług świadczonych elektronicznie.

4.6. Nowoczesna Gospodarka

W 2030 roku gmina Rypin wyróżnia się dynamicznym, nowoczesnym środowiskiem gospodarczym włączonym w nurt globalnych wydarzeń ekonomicznych, wspieranym przez dobrze rozwiniętą współpracę międzynarodową przedsiębiorców i samorządu gminy. Firmy cechuje wysoka innowacyjność oparta zarówno na własnych działaniach, współpracy z ośrodkami badawczymi, jak i transferze technologii z zewnątrz. Dzięki temu mogą one oferować atrakcyjne miejsca pracy.

Aktywność gospodarcza mieszkańców wspierana jest przez działalność wielu instytucji otoczenia biznesu w ramach powiatu rypińskiego i subregionu włocławskiego, a siłą gospodarki są sieci współpracy działające w oficjalnych strukturach, jak i poza nimi.

Rozwojowi gospodarczemu służy potencjał uczelni wyższych m.in. w Bydgoszczy, Toruniu, Warszawie, będących zarówno kuźnią wykwalifikowanych kadr, jak również zapleczem badawczym.

Stan gospodarki oraz wysoka wydajność pracy i dostępność terenów inwestycyjnych powodują, że gmina Rypin jest atrakcyjnym miejscem do lokowania działalności gospodarczej.

Tabela 20 Cele z obszaru VI Nowoczesna Gospodarka

VI.1.	Konkurencyjna gospodarka	VI.1.1.	Atrakcyjne miejsca pracy w gminie
		VI.1.2.	Dogodne warunki dla rozwoju rolnictwa i produkcji rolnej
		VI.1.3.	Dogodne warunki dla rozwoju przedsiębiorczości
		VI.1.4.	Rozwój sieci współpracy w układzie obejmującym obszar powiatu rypińskiego
		VI.1.5.	Gmina atrakcyjna turystycznie
VI.2.	Gmina otwarta na innowacje	VI.2.1.	Edukacja otwarta na transfer wiedzy i technologii poprawiający poziom wiedzy
		VI.2.2.	Efektywna współpraca lokalnych przedsiębiorców z samorządem

Źródło: Opracowanie własne

Propozycja programów wdrożeniowych:

- Program przeciwdziałania bezrobociu, promocji zatrudnienia oraz aktywizacji lokalnego rynku pracy
- Program wsparcia rozwoju gospodarczego gminy Rypin (planowany)
- Program rozwoju turystyki w gminie Rypin (planowany)

- Program współpracy gminy Rypin ze środowiskiem akademickim Bydgoszczy i Torunia (planowany)

Tabela 21 Zestawienie wskaźników dla celu kierunkowego Konkurencyjna Gospodarka

CEL VI.1. KONKURENCYJNA GOSPODARKA				
Cele operacyjne	Wskaźniki	Wartość bazowa	Rok	Wartość docelowa
Atrakcyjne miejsca pracy w gminie	Przeciętne miesięczne wynagrodzenie w gminie	3 979	2020	Tendencja wzrostowa
	Liczba przedsiębiorstw przemysłowych (z liczbą pracujących powyżej 49 osób),	5	2020	Tendencja wzrostowa
Dogodne warunki dla rozwoju rolnictwa i produkcji rolnej	Liczba gospodarstw rolnych w gminie – dane z podatku rolnego	1 310	2020	Utrzymanie poziomu
	Pogłowie bydła i trzody chlewnej łącznie, w tym: - bydło - trzoda chlewna	8 307 19 098	2020	Tendencja wzrostowa
	Liczba skarg mieszkańców na uciążliwość gospodarstw rolnych produkcji rolnej	0	2020	Utrzymanie poziomu
Dogodne warunki dla rozwoju przedsiębiorczości	Liczba podmiotów gospodarki narodowej w rejestrze REGON na 1 000 mieszkańców	70	2020	Tendencja wzrostowa
	Liczba spółek handlowych z udziałem kapitału zagranicznego w rejestrze REGON	25	2020	Tendencja wzrostowa
	Liczba spółek usługowych w rejestrze REGON	25	2020	Tendencja wzrostowa
Rozwój sieci współpracy w układzie obejmującym obszar powiatu rypińskiego	Liczba podmiotów gospodarczych funkcjonujących w obszarze powiatu rypińskiego	5	2020	Tendencja wzrostowa
Gmina atrakcyjna turystycznie	Liczba obiektów agroturystycznych	1	2020	Tendencja wzrostowa
	Liczba cyklicznych imprez turystycznych/sportowych	3	2019	Tendencja wzrostowa

Źródło: Opracowanie własne

Kierunki działań:

- Działania związane z promocją gospodarczą i ofertą inwestycyjną gminy Rypin.
- Zaangażowanie gminy Rypin w inicjatywy klastrowe.
- Rozwijanie współpracy gminy z uczelniami i przedsiębiorcami.

- System szkoleń, działań i projektów podnoszących aktywność zawodową i przedsiębiorczość mieszkańców gminy.
- Rozwój różnych form edukacji z zakresu przedsiębiorczości.
- Rozwój usług, świadczonych na rzecz gospodarki i szeroko rozumianego biznesu w oparciu o funkcjonujące w gminie Rypin instytucje otoczenia biznesu.
- System ulg dla przedsiębiorców.
- Rozwój ekonomii współdzielenia oraz ekonomii społecznej.
- Wdrażanie rozwiązań w partnerstwie publiczno-prywatnym i publiczno-społecznym.
- Realizacja inwestycji infrastrukturalnych poprawiających warunki prowadzenia działalności gospodarczej.
- Promocja gospodarcza gminy Rypin w kraju i za granicą (m.in. targi, konferencje, misje gospodarcze).
- Rozwój produktów turystycznych oparty na walorach gminy Rypin i dziedzictwie przemysłowym oraz na potencjale kulturowym.

Tabela 22 Zestawienie wskaźników dla celu kierunkowego gmina otwarta na innowacje

CEL VI.2. GMINA OTWARTA NA INNOWACJE				
Cele operacyjne	Wskaźniki	Wartość bazowa	Rok	Wartość docelowa
Edukacja otwarta na transfer wiedzy i technologii poprawiający poziom wiedzy	Liczba pomocy dydaktycznych związanych z nowoczesnymi technologiami	6	2020	Tendencja wzrostowa
Efektywna współpraca lokalnych przedsiębiorców z samorządem	Liczba przedsiębiorców pracujących na rzecz gminy Rypin	10	2020	Tendencja wzrostowa

Źródło: Opracowanie własne

Kierunki działań:

- Przyznawanie nagród Wójta gminy w dziedzinie innowacyjności.
- Wzmocnienie więzi naukowo-biznesowych uczelni z terenu z przedsiębiorcami z regionu.
- Pobudzanie narzędzi budowy innowacyjnej gospodarki.

V. Model Struktury Funkcjonalno-Przestrzennej w gminie Rypin

Rolą modelu struktury funkcjonalno-przestrzennej jest zobrazowanie przyjętej wizji rozwoju, do powstania której przyczynią się efekty realizacji celów rozwojowych strategii, również tych z zakresu zagospodarowania przestrzennego. Dotychczasowe doświadczenia planistyczne ugruntowały wykorzystanie w dokumentach planistycznych struktury funkcjonalno-przestrzennej. Została ona określona jako układ przestrzenny kształtujący funkcjonalność jednostki, na który składa się rozmieszczenie głównych elementów przyrodniczych i społeczno-gospodarczych oraz obszarów wyróżniających się charakterem i dynamiką procesów rozwojowych wraz z ich zależnościami i powiązaniem.

Ustawodawca pozostawił jednak pełną swobodę przy kształtowaniu modelu struktury funkcjonalno-przestrzennej. Tak więc treść i sposób przedstawienia modelu będą zależą od charakteru terenu objętego modelem, przyjętych kierunków rozwoju i stopnia zaawansowania ich realizacji oraz koncepcji autorów.

Przejawem zintegrowanego podejścia w planowaniu rozwoju jest określenie w Strategii Rozwoju gminy Rypin ustaleń i rekomendacji w zakresie kształtowania i prowadzenia polityki przestrzennej w gminie.

Pierwszy etap reformy systemu zarządzania rozwojem nie objął spraw z zakresu planowania i zagospodarowania przestrzennego, a tym samym nie powierzył strategii roli kreowania polityki przestrzennej w gminie oraz zasad zagospodarowania przestrzennego. Wciąż trwające prace nad zmianą systemu planowania przestrzennego oraz brak ostatecznych przesądzeń w tym zakresie, uniemożliwiły wdrożenie w pełni zintegrowanego planowania społeczno-gospodarczego oraz przestrzennego, a jedynie pozwoliły wprowadzić mechanizmy zapewniające powiązanie między nimi.

Kierując się koncepcją funkcjonalno-przestrzenną rozwoju województwa kujawsko-pomorskiego, zakładającą 6 podstawowych elementów stanowiących ogólne ramy rozwoju, w ramach gminy Rypin możemy scharakteryzować m.in.:

- **Kluczowe elementy budujące potencjał ponadregionalny i przewagi konkurencyjne województwa** – czyli potencjał na bazie, którego możliwe będzie uruchomienie nowych procesów rozwojowych, istotnie zwiększających możliwości rozwoju województwa.

Zgodnie z modelem struktury funkcjonalno-przestrzennej województwa kujawsko-pomorskiego do roku 2030:

- Na obszarze gminy Rypin (w północnej oraz północno-zachodniej części) występują gleby najwyższych klas
 - Gmina Rypin przynależy do kategorii gmin szczególnie predystynowanych do rozwoju przestrzeni inwestycyjnych o znaczeniu lokalnym w ramach „Koncepcji rozwoju przestrzeni inwestycyjnych na terenie województwa kujawsko-pomorskiego
-
- **Założenia polityki terytorialnej województwa**
 - Gmina Rypin przynależy do IV poziomu polityki terytorialnej, do OPPT - obszaru prowadzenia polityki terytorialnej Rypina. W poziomie IV wyróżniono 19 OPPT obejmujących powiaty, przy czym w przypadku 4 par tworzonych przez miasta na prawach powiatów oraz powiaty ziemskie, tworzy się jeden „obszar prowadzenia polityki terytorialnej dla każdej z ww. par”

- **Obszary strategicznej interwencji** – to obszary, które wyróżniają się zestawem cech (funkcjonalnych, społeczno-gospodarczych, przestrzennych i innych), które w pozytywny lub negatywny sposób wyodrębniają je z otoczenia, pozwalając określić granice tego obszaru.

Obszary strategicznej interwencji dzielimy na:

- a) **Zdefiniowane na poziomie krajowym**, wobec których politykę rozwoju adekwatną do przedmiotu delimitacji prowadzi Rada Ministrów RP:

- Gmina Rypin należy do „obszarów zagrożonych trwałą marginalizacją”, TERYT 41204
Możliwy rodzaj instrumentu wsparcia/mechanizmu uzgodnień – określany na poziomie polityki krajowej
- Miasto Rypin zostało wskazane na poziomie krajowym jako „OSI miasta średnie tracące funkcje społeczno-gospodarcze” a zgodnie ze Strategią Rozwoju Województwa Kujawsko-Pomorskiego w przypadku wyróżnienia miejskich obszarów funkcjonalnych miast średnich tracących funkcje społeczno-gospodarcze jako OSI należy traktować obszary funkcjonalne, a nie wyłącznie wskazane miasta. W przypadku miasta Rypina jako potencjalny obszar funkcjonalny należy uznać gminę miejską Rypin oraz gminę wiejską Rypin.

- b) **Zdefiniowanych na poziomie wojewódzkim (regionalnym)**, wobec których politykę rozwoju adekwatną do przedmiotu delimitacji prowadzi Samorząd Województwa:

- Gmina Rypin zalicza się do OSI obszarów peryferyjności transportowej (wewnętrzne peryferia)
Możliwy rodzaj instrumentu wsparcia/mechanizmu uzgodnień – Instrument IIT, wsparcie na etapie planowania funkcjonowania transportu publicznego/brak uzgodnień
- Gmina Rypin zaliczona do OSI gmin wykazujących negatywną sytuację społeczno-gospodarczą (wewnętrzne peryferia), identyfikowaną na poziomie regionalnym w zakresie niskiego poziomu przedsiębiorczości.
Możliwy rodzaj instrumentu wsparcia/mechanizmu uzgodnień – Instrument IIT, wsparcie poprzez preferencje w RPO/brak uzgodnień.

Zgodnie ze Strategią Rozwoju Województwa Kujawsko-Pomorskiego gmina miejska Rypin, która jest siedzibą gminy wiejskiej Rypin, jest ośrodkiem powiatowym, z infrastrukturą kolejową i z dominującym środkiem transportu w relacji miasta powiatowego z ośrodkami stołecznymi jakim jest środek autobusowy.

Zgodnie z wytycznymi Strategii Rozwoju Województwa Kujawsko-Pomorskiego na terenie gminy Rypin planuje się następujące działania:

PROJEKTY KLUCZOWE PLANOWANE NA TERENIE GMINY RYPIN

- **Nr projektu 447 „Budowa obwodnic miejscowości na drogach krajowych i wojewódzkich w ciągach dróg wojewódzkich”**

Celem projektu jest wyprowadzenie ruchu tranzytowego przemieszczającego się drogami kategorii krajowej i wojewódzkiej poza centra miast, ograniczając tym samym liczbę pojazdów

poruszających się po centrach miast, ograniczając emisję spalin i zwiększając bezpieczeństwo niechronionych użytkowników ruchu drogowego.

Wskazuje się następujące miejscowości:

- w ciągach dróg wojewódzkich:
 - Rypin DW 534, DW 557, DW 560, DW 563.

- **Nr projektu 461 „Pakiet projektów mających na celu realizację nowej infrastruktury kolejowej na rzecz spójności województwa”**
 - „V. Odbudowa połączenia linii kolejowej 209 Kowalewo Pomorskie – Golub-Dobrzyń wraz z budową nowego odcinka Golub-Dobrzyń-Rypin w celu budowy nowego ciągu komunikacyjnego

- **Nr projektu 462 „Pakiet projektów mających na celu modernizację i wykorzystanie istniejącej infrastruktury kolejowej na rzecz spójności województwa”**
 - „III. Prace na linii kolejowej nr 33 na odcinku Płock – Brodnica na odcinku Brodnica – granica województwa
 - „VII. Odbudowa połączenia linii kolejowej 33 Brodnica-Rypin-Płock-Kutno – Odbudowa połączenia linii kolejowej 33 Brodnica-Rypin-Płock-Kutno w celu poprawy dostępności wschodniej części województwa w relacjach międzynarodowych”

W związku z powyższym Model Funkcjonalno – Przestrzenny dla gminy Rypin w postaci graficznej składa się z następujących map:

- 1) Demografia
- 2) Sieć osadnicza
- 3) Model funkcjonalno-przestrzenny - Obszary o kluczowych funkcjach
- 4) Powiązania infrastrukturalne
- 5) Zielona infrastruktura
- 6) Zagrożenia powodziowe

Nr	Zakres przestrzenny elementu	Obszary objęte modelem	Lokalizacje w gminie Rypin	Zasady, zalecenia, przepisy w zakresie
I.	Demografia	Struktura demograficzna	Główne skupiska mieszkalne zlokalizowane są w kilku największych miejscowościach – Kowalki, Rusinowo, Głowińsk, Sadłowo, Godziszewy, Balin, Starorypin Prywatny	Systemu transportowego, usług publicznych, handlu, pomocy społecznej, ochrony zdrowia
II.	Sieć osadnicza	Zwarte obszary zurbanizowane	Kowalki, Sadłowo, Rusinowo, Balin, Sikory, Godziszewy, Głowińsk	Sieci osadnictwa
		Obszary usług publicznych	Borzymín, Kowalki, Sadłowo, Starorypin Rządowy, Stępowo, Zakroczy	Sieci usług publicznych
		Zabudowa w obrębie miejscowości	Puszcza Miejska, Głowińsk, Kowalki, Marianki, Rusinowo	Wskazania dla inwestorów
		Centra kultury, świetlice	Balin, Kowalki, Dębiany, Marianki, Cetki, Godziszewy, Sadłowo, Rusinowo,	Polityki kulturalnej

Nr	Zakres przestrzenny elementu	Obszary objęte modelem	Lokalizacje w gminie Rypin	Zasady, zalecenia, przepisy w zakresie
			Stępowo, Rypałki Prywatne, Borzymin, Dębiany, Głowińsk, Puszcza Rządowa, Starorypin Prywatny, Dylewo	
		Centra przedsiębiorczości	Starorypin Rządowy, Sadłowo, Rusinowo, Marianki, Starorypin Prywatny, Puszcza Miejska, Ławy	Zasady kształtowania stref gospodarczych
		Migracje	Sikory, Kowalki, Sadłowo, Rusinowo	Systemu transportowego, usług publicznych, handlu, pomocy społecznej, ochrony zdrowia
III.	Obszary o kluczowych funkcjach – Model Funkcjonalno-Przestrzenny	Edukacja	<ol style="list-style-type: none"> 1. Szkoła Podstawowa im. ks. Kard. S. Wyszyńskiego w Borzyminie Borzymin 5, 87-500 Rypin 2. SP im Jana Pawła II w Kowalkach, Kowalki 29, 87-500 Rypin 3. SP w Sadłowie, Sadłowo 23, 87-500 Rypin 4. SP im. Kornela Makuszyńskiego w Starorypinie Rządowym, Starorypin Rządowy 13, 87-500 Rypin 5. SP im. Marii Skłodowskiej-Curie w Stępowie, Stępowo86, 87-500 Rypin 6. SP w Zakroczu, Zakroc 45, 87-500 Rypin 7. Szkoła Podstawowa Specjalna w Dylewie. Przy każdej szkole funkcjonuje oddział przedszkolny.	Przedszkola i szkoły
		Turystyka	Sadłowo, Borzymin, Rakowo	Przestrzeń dla turystyki i rekreacji
		Produkcja przemysłowa	Marianki, Sadłowo, Rusinowo, Dylewo, Starorypin Prywatny, Godziszewy, Jasin, Ławy	Ochrona środowiska przyrodniczego, krajobrazu, gleb, wód, powietrza, klimatu
		Ośrodek hodowli zwierząt	Sadłowo Rumunki	

Nr	Zakres przestrzenny elementu	Obszary objęte modelem	Lokalizacje w gminie Rypin	Zasady, zalecenia, przepisy w zakresie
				akustycznego, zieleni publicznej, przestrzeni publicznej, preferencje dla przedsiębiorców
		Rolnictwo – główne uprawy	Wszystkie miejscowości gminy Rypin	Ochrona środowiska przyrodniczego, krajobrazu, gleb, wód, powietrza, klimatu
		Gleby – obszary gleb najwyższych klas	Północna i północno-zachodnia część gminy	akustycznego, zieleni publicznej, przestrzeni publicznej, preferencje dla rolników
		Leśnictwo, lasy	Sadłowo Rumunki, Kwiatkowo, Puszcza Miejska, Zakrocz, Sadłowo, Puszcza Rządowa	Ochrona środowiska przyrodniczego, krajobrazu, gleb, wód, powietrza, klimatu akustycznego, ochrona lasów, rozwój terenów zalesionych wg Nadleśnictwa
				W poziomie IV wyróżniono 19 OPPT obejmujących powiaty, przy czym w przypadku 4 par tworzonych przez miasta na prawach powiatów oraz powiaty ziemskie, tworzy się jeden „obszar prowadzenia polityki terytorialnej dla każdej z par”
		Założenia polityki terytorialnej województwa/ Polityka terytorialna OPPT Rypina	Gmina Rypin zakwalifikowana do IV poziomu polityki terytorialnej OPPT Rypina	Rozwój infrastruktury i pełnienie zadań na rzecz ludzi wymagających wsparcia (w tym osób z niepełnosprawnością i starszych, rozwiązywanie problemów środowiskowych, ochrony przyrody, wzmacnianie bioróżnorodności, rozwiązywanie problemów społecznych w rejonach występowania problemów pozaspołecznych, zwiększenie potencjału przestrzeni publicznych, racjonalizacja w gospodarowaniu

Nr	Zakres przestrzenny elementu	Obszary objęte modelem	Lokalizacje w gminie Rypin	Zasady, zalecenia, przepisy w zakresie
				przestrzenią, wykorzystanie potencjałów endogenicznych, rozwój transportu publicznego w relacjach do Bydgoszczy i/lub Torunia, rozwój dróg rowerowych, wsparcie w realizacji inwestycji wodno-kanalizacyjnych

Nr	Zakres przestrzenny elementu	Obszary objęte modelem		Lokalizacje w gminie Rypin	Zasady, zalecenia, przepisy w zakresie
		Obszary strategicznej interwencji	<p>Zdefiniowane na poziomie krajowym</p> <p>- obszary zagrożone trwałą marginalizacją – TERYT 41204</p> <p>- Miasto Rypin zostało wskazane na poziomie krajowym jako „OSI miasta średnie tracące funkcje społeczno-gospodarcze” a zgodnie ze Strategią Rozwoju Województwa a Kujawsko-Pomorskiego w przypadku wyróżnienia miejskich obszarów funkcjonalnych miast średnich tracących funkcje społeczno-gospodarcze jako OSI należy traktować obszary funkcjonalne a nie wyłącznie wskazane miasta. W przypadku miasta Rypina jako potencjalny obszar funkcjonalny należy uznać gminę miejską Rypin oraz gminę wiejską Rypin.</p>	Gmina Rypin	Przełamywanie szeregu niekorzystnych zjawisk społecznych i gospodarczych, w tym utrudniony dostęp do usług publicznych, Dążenie do zmniejszenia dysproporcji rozwojowych gmin zagrożonych. W strefach przygranicznych z województwami sąsiednimi, działania rozwojowe w stosunku do takich obszarów powinny być istotnym elementem współpracy na szczeblu międzyregionalnym.

Nr	Zakres przestrzenny elementu	Obszary objęte modelem		Lokalizacje w gminie Rypin	Zasady, zalecenia, przepisy w zakresie
			<p>Zdefiniowane na poziomie wojewódzkim</p> <p>- gmina Rypin zalicza się do OSI obszarów peryferyjności transportowej (wewnętrzne peryferia)</p> <p>- gmina Rypin zalicza się do OSI gmin wykazujących negatywną sytuację społeczno-gospodarczą, do gmin o niskim poziomie przedsiębiorczości</p>	Gmina Rypin	
		Obszary przeznaczone na inwestycje ponadlokalne		Puszcza Miejska	Ochrona środowiska przyrodniczego, krajobrazu, gleb, wód, powietrza, klimatu akustycznego, zieleni publicznej, przestrzeni publicznej, preferencje dla Inwestorów
		Gmina Rypin przynależy do gmin szczególnie predysponowanych do rozwoju przestrzeni inwestycyjnych o znaczeniu lokalnym w ramach „Koncepcji rozwoju przestrzeni inwestycyjnych na terenie województwa kujawsko-pomorskiego		Puszcza Rządowa, Starorypin Prywatny, Głowińsk	
		Obszary strategicznej interwencji wskazane lokalnie przez gminę lub Interesariuszy Strategii		Sąsiedztwo rzeki Rypienica	
IV.	Powiązania infrastrukturalne	Transportowe		<p>-Drogi wojewódzkie kluczowe dla zapewnienia wewnętrznej spójności komunikacyjnej województwa:</p> <ol style="list-style-type: none"> 1. Nr 534 Grudziądz-Wąbrzeźno-Golub Dobrzyń-Rypin 2. Nr 557 Rypin-Lipno 3. Nr 560 Brodnica-Rypin-Sierpc-Bielsk 4. Nr 563 Rypin-Żuromin-Mława <p>-Odbudowa połączeń linii kolejowej 209 Kowalewo Pomorskie-Golub-Dobrzyń wraz z budową nowego odcinka Golub-Dobrzyń-Rypin w celu budowy nowego ciągu komunikacyjnego.</p>	Warunki ochrony środowiska przyrodniczego

Nr	Zakres przestrzenny elementu	Obszary objęte modelem	Lokalizacje w gminie Rypin	Zasady, zalecenia, przepisy w zakresie
			<p>-Prace na linii kolejowej nr 33 na odcinku Płock-Brodnica na odcinku Brodnica – granica województwa.</p> <p>-Planowana jest realizacja obwodnicy Rypina. Zgodnie z projektem kluczowym Strategii Województwa Kujawsko-Pomorskiego będzie ona w ciągu dróg wojewódzkich 534, 557, 560, 563</p>	
		Energetyczne ENERGA	Linia kolejowa-normalnotorowa przebiega przez Rypin, jednotorowa Kutno-Brodnica. Jest to linia 1 rzędna, niezelektryfikowana. Kolej ma charakter towarowy i osobowy.	
V.	Zielona infrastruktura	Szczególne elementy krajobrazowe	Pomniki przyrody	Ochrona środowiska przyrodniczego, krajobrazu, gleb, wód, powietrza, klimatu akustycznego, zieleni publicznej, przestrzeni publicznej
Parki kulturowe	Park w miejscowości Rusinowo, Sadłowo, Kowalki			
VI.	Zagrożenia powodziowe	Gmina Rypin	Sąsiedztwo rzeki Rypienica (środkowego dopływu Drwęcy)	Wprowadzenie zakazu zabudowy na obszarach szczególnego zagrożenia powodzią. Utrzymanie w dobrym stanie urządzeń melioracyjnych: oczyszczanie przepustów z nagromadzonych gałęzi, oczyszczanie rowów melioracyjnych. Należy ograniczyć działalność gospodarczą głównie do funkcji rolniczych – użytki zielone. Rozważyć renaturyzację terenów.

VI. Wdrażanie i monitoring

Strategia Rozwoju gminy Rypin to najważniejszy dokument programowy, określający oczekiwane dla rozwoju gminy zmiany i dziedziny, w których powinny one zajść. Realizacja celów zapisanych w strategii będzie istotnie wpływać na zagospodarowanie przestrzeni gminnych. Wymiar przestrzenny dokumentu, określający model struktury funkcjonalno-przestrzennej gminy ujęty będzie w zapisach aktualizowanego Studium uwarunkowań i kierunków zagospodarowania przestrzennego gminy Rypin. Prace nad aktualizacją strategii rozwoju oraz studium prowadzone są w tym samym czasie. Obowiązek realizacji strategii oraz odpowiedzialność za osiągnięcie wyznaczonych celów spoczywa na samorządzie gminnym, jednak sukces nie będzie możliwy bez zaangażowania wielu osób i podmiotów spoza gminnych struktur organizacyjnych. Dlatego rola samej gminy Rypin w zakresie wdrażania zapisów dokumentu będzie bardzo szeroka i różnorodna, począwszy od realizacji konkretnych zadań, poprzez inicjowanie i wspomaganie przedsięwzięć innych podmiotów, koordynowanie działań, tworzenie platform współpracy, skończywszy na monitorowaniu efektów i stopnia realizacji celów.

Istotnym elementem wdrażania i monitoringu strategii będzie dalsze zaangażowanie strony społecznej. Jest ono przewidziane na etapie przygotowywania programów wdrożeniowych, realizacji oraz dyskusji nad efektami wdrażania dokumentu.

1. Metoda

Dokument strategii wyznacza pożądane kierunki zmian (cele i kierunki działań), których osiągnięcie możliwe będzie poprzez wdrażanie konkretnych przedsięwzięć i projektów. Ich realizacja powinna wynikać z dokumentów wdrożeniowych. Podstawą systemu wdrażania strategii będą programy wdrożeniowe (strategie, plany, programy branżowe i funkcjonalne), zawierające szczegółowe rozwiązania, przedsięwzięcia i zadania, planowane do realizacji w okresie kilkuletnim. Wymóg posiadania przez gminę części dokumentów wynika z obowiązku ustawowego, jednak zadania w nich ujęte również powinny być zbieżne ze strategią rozwoju gminy i wpływać na osiągnięcie celów zapisanych w dokumencie. Część z funkcjonujących obecnie dokumentów pełnić będzie rolę programów wdrożeniowych. Jednak swoim zakresem merytorycznym nie obejmują one całości zagadnień objętych celami strategii i koniecznych do wdrożenia zmian, dlatego też konieczne będzie opracowanie i uchwalenie nowych programów.

Propozycje programów wdrożeniowych dla poszczególnych obszarów strategicznych zawarte są w rozdziale IV. Programy przypisane zostały tylko do jednego obszaru, chociaż część z nich realizuje cele zawarte w kilku obszarach. Nie jest to zamknięty katalog programów, w trakcie wdrażania strategii, może pojawić się potrzeba opracowania innego niż wymienione dokumenty bądź korekty istniejących.

Programy wdrożeniowe powinny spełniać następujące kryteria:

- zgodność z celami i wyzwaniem Strategii Rozwoju gminy Rypin,
- zgodność zakresu dziedzinowego z odpowiednim obszarem strategicznym,
- określony, kilkuletni okres obowiązywania max. 10 lat (najlepiej ok. 5-letni) oraz ramy czasowe realizacji zapisanych w nich zadań,
- określone szacunkowe koszty zadań i źródła ich finansowania,

- o wskazany koordynator, odpowiedzialny za wdrażanie dokumentu oraz realizatorzy poszczególnych zadań,
- o określony system wdrażania, monitoringu i oceny, w tym wskaźniki oceny efektów realizacji programów,
- o przygotowanie dokumentu z udziałem lokalnych społeczności,
- o rozłączność zakresu merytorycznego poszczególnych programów wdrożeniowych.

Część wskazanych obowiązujących dokumentów, na obecnym etapie może nie spełniać wszystkich ww. kryteriów, np. ze względu na wymogi ustawowe. Jednak w procesie wdrażania strategii, programy powinny zostać poddane aktualizacji zgodnie z przyjętymi zasadami.

Programy wdrożeniowe zawierające konkretne zadania realizacyjne będą wskazywać:

- o podmiot wiodący,
- o konieczne dla realizacji celów instrumenty, którymi dysponuje miasto i inne podmioty,
- o niezbędny zakres współpracy,
- o zależności pomiędzy podmiotami zaangażowanymi w realizację programów wdrożeniowych i celów strategicznych.

Nie wszystkie przedsięwzięcia, których realizacja będzie miała wpływ na osiągnięcie wyznaczonych celów, będzie można ująć w programach. Niektóre z tych zadań mogą wręcz stanowić odrębne samodzielne projekty. Ponadto istotnym elementem wdrażania strategii, będzie przygotowanie i wdrażanie odpowiednich standardów, procedur i zasad postępowania, dotyczących m.in.: standardów usług, zasad zagospodarowania i kształtowania przyjaznych przestrzeni, zasad współpracy z różnymi podmiotami czy gospodarowania gminnymi zasobami. W poniższej tabeli zestawiono zasoby niezbędne do realizacji zadań, jakie wynikną z przyjętych programów wdrożeniowych.

Tabela 23 Zasoby niezbędne do realizacji Strategii

Nr	Rodzaj zasobów	Zakres interwencji
I	Narzędzia organizacyjne i proceduralne	standaryzacja dokumentów programowych oraz procedury ich przygotowania
		odpowiedzialność za realizację poszczególnych programów wynikać będzie z oficjalnie określanych dla danej jednostki kompetencji
		zintegrowane podejście do rozwiązywania problemów i realizacji projektów
		zobowiązanie wyznaczonych pracowników Urzędu Gminy Rypin i jednostek organizacyjnych do zogniskowania prowadzonych działań na celach strategii
		wskazanie koordynatorów odpowiedzialnych za wdrażanie poszczególnych celów
		określenie procedur monitorowania realizacji strategii
II	Zasoby finansowe	wdrażanie oparte będzie przede wszystkim o środki budżetu gminy, w tym środki pozyskiwane ze źródeł zewnętrznych krajowych i europejskich
		planowanie budżetowe oraz Wieloletnia Prognoza Finansowa będą skorelowane z celami strategii
		uzupełnieniem źródeł finansowania strategii będą środki partnerów publicznych i prywatnych, zaangażowanych w realizację strategii
III	Zasoby kadrowe	podstawowy ciężar prac wdrożeniowych opierać będzie się na zasobach kadrowych Urzędu Gminy Rypin i gminnych jednostek organizacyjnych
		wykorzystywane będą zasoby kadrowe innych instytucji zaangażowanych w projekty realizacyjne

Źródło: Opracowanie własne

Nadzór nad całością działań związanych z realizacją strategii pełni Wójt gminy Rypin przy wsparciu Sekretarza gminy i powołanego oddzielną uchwałą zespołu doradczego. Osoby te odpowiadać będą za koordynację wdrażania strategii, w szczególności za:

- monitoring realizacji strategii,
- współpraca z jednostkami odpowiedzialnymi za przygotowanie i realizację programów wdrożeniowych,
- monitoring sytuacji społeczno-gospodarczej gminy Rypin oraz zewnętrznych uwarunkowań rozwoju,
- przygotowywanie raportów i informacji o stanie wdrażania strategii,
- inicjowanie i prowadzenie prac związanych z aktualizacją dokumentu.

2. Czujność

Proces wdrażania strategii będzie podlegał ciągłej obserwacji. Monitorowana będzie realizacja programów wdrożeniowych, a także ogólna sytuacja społeczno-gospodarcza gminy. Co roku będą zbierane i analizowane dane, służące wyliczeniu wartości wskaźników realizacji celów zapisanych w strategii. Bieżące wartości wskaźników poddane zostaną weryfikacji pod kątem postępów w dochodzeniu do wartości docelowej lub utrzymania założonej tendencji rozwojowej. Pozwoli to na ocenę skuteczności zaproponowanych interwencji.

Źródłami danych wykorzystanych do monitoringu wskaźnikowego są przede wszystkim informacje Urzędu Gminy i gminnych jednostek organizacyjnych oraz zasoby statystyki publicznej, w szczególności dane pochodzące z Banku Danych Lokalnych Głównego Urzędu Statystycznego oraz Urzędu Statystycznego w Bydgoszczy. Pozostałe dane zostały pozyskane z Centralnego Ośrodka Badania Odmian Roślin Uprawnych, Izby Administracji Skarbowej w Bydgoszczy, Komendy Wojewódzkiej Policji w Bydgoszczy, Komendy Powiatowej Policji w Rypinie, Ministerstwa Oświaty i Szkolnictwa Wyższego, Okręgowej Komisji Egzaminacyjnej w Gdańsku, Państwowej Komisji Wyborczej, Powiatowego Urzędu Pracy w Rypinie, Portu Lotniczego w Bydgoszczy, Urzędu Komunikacji Elektronicznej, Urzędu Patentowego Rzeczypospolitej Polskiej, Wojewódzkiego Inspektoratu Ochrony Środowiska w Bydgoszczy, Wydziału Zdrowia Urzędu Wojewódzkiego w Bydgoszczy, portalu Perspektywy oraz zintegrowanego systemu informacji o nauce i szkolnictwie wyższym POL-on.

3. Reagowanie

Zarządzanie strategiczne to proces ciągły. Osiągnięcie długofalowych celów rozwojowych zapisanych w strategii w istotny sposób zależy od efektów wdrażanych interwencji, ale w znaczącym stopniu wpływają na to również niezależne od samorządu zmiany uwarunkowań, w jakich funkcjonuje gmina.

Monitoring skutków wdrażanych interwencji, stopnia osiągnięcia wyznaczonych celów oraz sytuacji społeczno-gospodarczej pozwoli na formułowanie wniosków i rekomendacji będących podstawą do podjęcia decyzji o aktualizacji dokumentu lub przygotowaniu nowej strategii.

Załącznik 1 FINANSOWANIE PRZEDSIĘWZIĘĆ INWESTYCYJNYCH PRZEWIDZIANYCH DO REALIZACJI W RAMACH STRATEGII ROZWOJU GMINY r DO 2030 ROKU (W MLN ZŁOTYCH)

Lp.	Zakres planowanych przedsięwzięć inwestycyjnych	Koszt realizacji										Źródła finansowania					
			2022	2023	2024	2025	2026	2027	2028	2029	2030	Gmina		Zewnętrzne			
			kwota	%	Instytucja	kwota	%										
1.	Rozwój edukacji obywatelskiej dzieci i młodzieży	0,80	0,05	0,10	0,10	0,10	0,10	0,10	0,10	0,10	0,10	0,05	0,32	40,00%	RPO	0,48	60,00%
2.	Kampanie edukacyjno-informacyjne dotyczące roli mieszkańców w podejmowaniu decyzji na różnych szczeblach	0,80	0,05	0,10	0,10	0,10	0,10	0,10	0,10	0,10	0,10	0,05	0,00	0,00%	WFOŚiGW	0,80	100,00%
3.	Wspieranie, w tym finansowe, działalności jednostek i organizacji społecznych	0,80	0,05	0,10	0,10	0,10	0,10	0,10	0,10	0,10	0,10	0,05	0,40	50,00%	RPO	0,40	50,00%
4.	Uruchomienie zintegrowanego, interaktywnego systemu elektronicznego służącego komunikacji gminy Rypin z mieszkańcami	2,50	0,10	0,10	0,50	0,40	0,30	0,30	0,30	0,30	0,30	0,20	0,00	0,00%	RPO	2,50	100,00%
5.	Kreowanie marki gminy Rypin oraz promocja gminy w kraju i w regionie	0,80	0,05	0,10	0,10	0,10	0,10	0,10	0,10	0,10	0,10	0,05	0,20	25,00%	RPO	0,60	75,00%
6.	Rozbudowa i modernizacja infrastruktury placówek oświatowych w gminie Rypin	8,00	1,50	2,00	1,50	0,50	0,50	0,50	0,50	0,50	0,50	0,50	1,60	20,00%	RPO	6,40	80,00%
7.	Wykorzystywanie nowoczesnych technik i technologii w procesie kształcenia	3,15	0,35	0,35	0,35	0,35	0,35	0,35	0,35	0,35	0,35	0,35	0,40	20,00%	RPO	2,52	80,00%

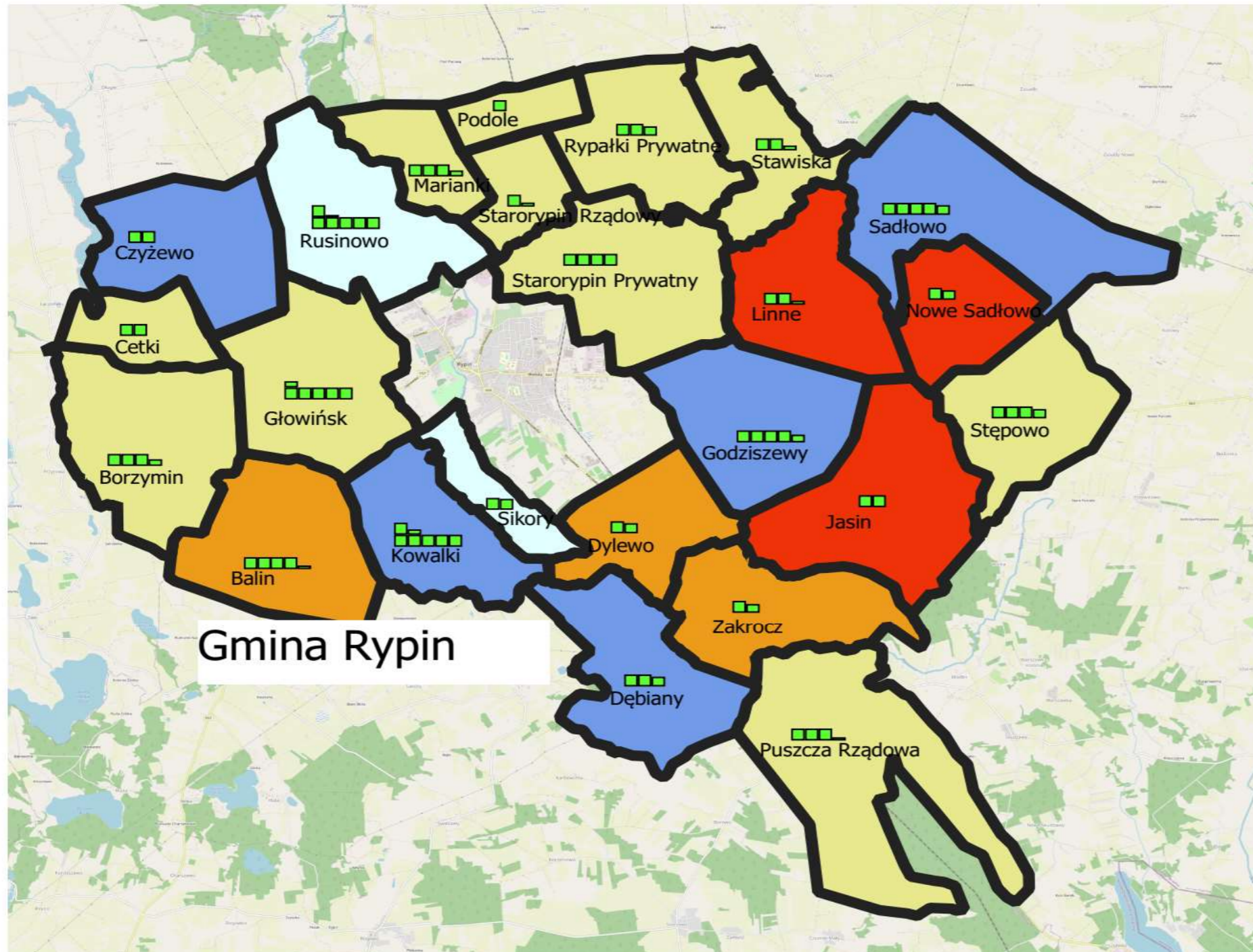
Lp.	Zakres planowanych przedsięwzięć inwestycyjnych	Koszt realizacji										Źródła finansowania				
			2022	2023	2024	2025	2026	2027	2028	2029	2030	Gmina		Zewnętrzne		
												kwota	%	Instytucja	kwota	%
8.	Poszerzanie bazy edukacji pozalekcyjnej oraz edukacji pozaszkolnej	1,50	0,10	0,15	0,15	0,20	0,20	0,20	0,20	0,15	0,15	0,38	25,00%	WFOŚiGW	1,13	75,00%
9.	Promowanie wśród mieszkańców gminy studiowania na uczelniach mających siedzibę w Bydgoszczy, Toruniu i innych lokalizacjach	0,09	0,01	0,01	0,01	0,01	0,01	0,01	0,01	0,01	0,01	0,05	50,00%	MOiSzW	0,05	50,00%
10.	Tworzenie miejsc aktywności lokalnej, miejsc na działalność organizacji społecznych w sołectwach	2,25	0,25	0,25	0,25	0,25	0,25	0,25	0,25	0,25	0,25	0,68	30,00%	RPO	1,58	70,00%
11.	Wsparcie sportu dzieci i młodzieży	0,70	0,08	0,08	0,08	0,08	0,08	0,08	0,08	0,08	0,06	0,35	50,00%	RPO	0,35	50,00%
12.	Modernizacja i rozbudowa bazy opieki zdrowotnej	2,30	0,30	0,30	0,20	0,20	0,20	0,20	0,30	0,30	0,30	0,58	25,00%	NFOZ	1,73	75,00%
13.	Rozbudowa i rewaloryzacja terenów zieleni urządzonej	0,90	0,10	0,10	0,10	0,10	0,10	0,10	0,10	0,10	0,10	0,23	25,00%	WFOŚiGW	0,68	75,00%
14.	Wdrażanie różnorodnych form edukacji kulturalnej	0,60	0,05	0,05	0,05	0,05	0,10	0,10	0,10	0,05	0,05	0,12	20,00%	MKiDN	0,48	80,00%
15.	Rozbudowa i modernizacja infrastruktury kultury oraz uzupełnienie infrastruktury świetlic i klubów na wsiach	2,40	0,30	1,00	0,10	0,10	0,10	0,10	0,10	0,30	0,30	0,48	20,00%	MKiDN	1,92	80,00%
16.	Ochrona dziedzictwa kulturowego	0,90	0,10	0,10	0,10	0,10	0,10	0,10	0,10	0,10	0,10	0,18	20,00%	RPO	0,72	80,00%

Lp.	Zakres planowanych przedsięwzięć inwestycyjnych	Koszt realizacji										Źródła finansowania				
			2022	2023	2024	2025	2026	2027	2028	2029	2030	Gmina		Zewnętrzne		
												kwota	%	Instytucja	kwota	%
17.	Działania prewencyjne i profilaktyczne zmierzające do przeciwdziałania przestępczości i zachowaniom aspołecznym, przeciwdziałanie demoralizacji i przestępczości nieletnich	1,00	0,10	0,10	0,10	0,15	0,10	0,10	0,15	0,10	0,10	0,25	25,00%	RPO	0,75	75,00%
18.	Realizacja inwestycji mieszkaniowych oraz modernizacja substancji mieszkaniowej w różnych formach własności	22,00	2,00	2,50	2,50	2,50	2,50	2,50	2,50	2,50	2,50	2,20	10,00%	Inwestorzy prywatni	19,80	90,00%
19.	Rozwój infrastruktury technicznej i komunikacyjnej terenów przeznaczonych pod budownictwo mieszkaniowe	8,00	0,50	0,50	1,00	1,00	1,00	1,00	1,00	1,00	1,00	4,00	50,00%	RPO	4,00	50,00%
20.	Dostosowywanie zasobów mieszkaniowych i infrastruktury do potrzeb osób z ograniczeniami w mobilności i percepcji	2,00	0,20	0,20	0,20	0,25	0,25	0,25	0,25	0,20	0,20	0,20	10,00%	Inwestorzy prywatni	1,80	90,00%
21.	Programy utwardzania dróg gruntowych, remontów chodników oraz doświetlenia ulic, zagospodarowanie placów i skwerów	13,50	1,50	1,50	1,50	1,50	1,50	1,50	1,50	1,50	1,50	3,38	25,00%	RPO	10,13	75,00%
22.	Budowa, modernizacja i rozbudowa infrastruktury placówek pomocy społecznej	7,00	1,00	1,00	1,00	0,50	0,50	0,50	0,50	1,00	1,00	1,05	15,00%	RPO	5,95	85,00%

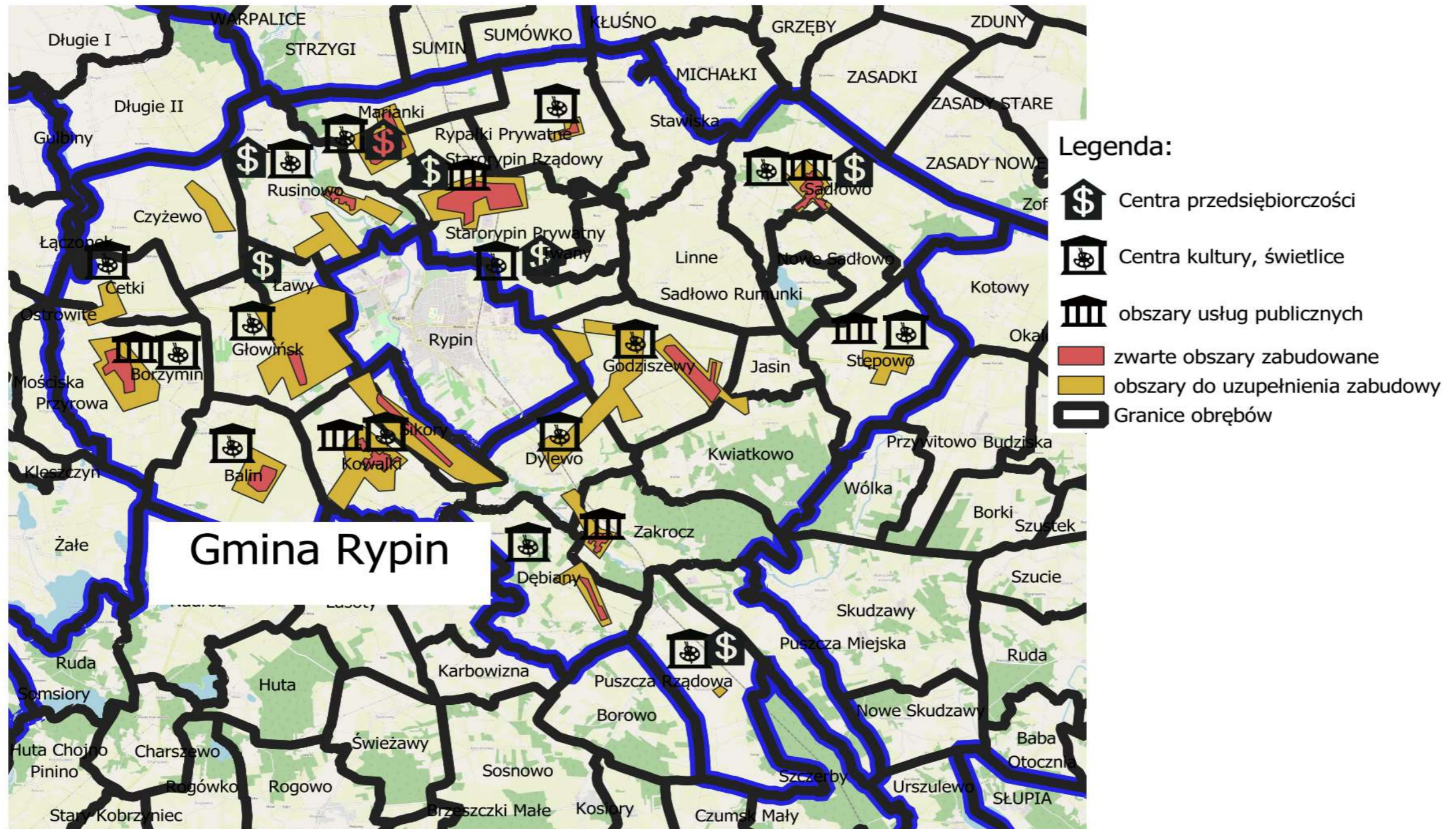
Lp.	Zakres planowanych przedsięwzięć inwestycyjnych	Koszt realizacji										Źródła finansowania				
			2022	2023	2024	2025	2026	2027	2028	2029	2030	Gmina		Zewnętrzne		
												kwota	%	Instytucja	kwota	%
23.	Stworzenie miejsc integracji i samopomocy osiedlowej/wiejskiej	1,35	0,15	0,15	0,15	0,15	0,15	0,15	0,15	0,15	0,15	0,34	25,00%	RPO	1,01	75,00%
24.	Rewitalizacja terenów zdegradowanych przestrzennie i środowiskowo	10,00	1,50	1,50	1,00	1,00	1,00	1,00	1,00	1,00	1,00	1,00	10,00%	RPO + inwestorzy prywatni	9,00	90,00%
25.	Wprowadzanie rozwiązań finansowych, technicznych i prawnych, przyspieszających wymianę źródeł ogrzewania na niskoemisyjne	9,00	1,00	1,00	1,00	1,00	1,00	1,00	1,00	1,00	1,00	2,25	25,00%	Inwestorzy prywatni	6,75	75,00%
26.	Wdrażanie przedsięwzięć związanych z rozwojem zero- i niskoemisyjnych form transportu w gminie Rypin	1,50	0,10	0,10	0,20	0,20	0,10	0,10	0,10	0,30	0,30	0,15	10,00%	Inwestorzy prywatni	1,35	90,00%
27.	Zintegrowane zarządzanie wodami opadowymi w oparciu o tzw. szarą i błękitno-zieloną infrastrukturę	1,30	0,10	0,15	0,15	0,15	0,15	0,15	0,15	0,15	0,15	0,33	25,00%	WFOŚiGW	0,98	75,00%
28.	Rozbudowa systemu unieszkodliwiania odpadów komunalnych	2,00	0,00	0,00	0,30	0,30	0,30	0,30	0,20	0,40	0,20	0,50	25,00%	Mieszkańcy	1,50	75,00%
29.	Rozbudowa infrastruktury transportu publicznego	1,50	0,00	0,40	0,20	0,20	0,20	0,20	0,10	0,10	0,10	0,38	25,00%	RPO	1,13	75,00%
30.	Rozbudowa zintegrowanego systemu transportu rowerowego	4,00	0,20	1,00	1,00	0,40	0,40	0,30	0,30	0,20	0,20	1,00	25,00%	Inwestorzy	3,00	75,00%

Lp.	Zakres planowanych przedsięwzięć inwestycyjnych	Koszt realizacji										Źródła finansowania				
			2022	2023	2024	2025	2026	2027	2028	2029	2030	Gmina		Zewnętrzne		
												kwota	%	Instytucja	kwota	%
	Modernizacja i rozbudowa infrastruktury ruchu pieszego	2,00	0,20	0,20	0,25	0,25	0,20	0,20	0,20	0,20	0,30	0,50	25,00%	RPO	1,50	75,00%
31.	Realizacja programu utwardzania ulic gruntowych	8,00	0,50	0,50	1,00	1,00	1,00	1,00	1,00	1,00	1,00	2,00	25,00%	FRDL	6,00	75,00%
32.	Cykliczne badania zachowań transportowych mieszkańców	0,20			0,10						0,10	0,10	50,00%	RPO	0,10	50,00%
33.	Promocja gospodarcza gminy Rypin w kraju i za granicą	0,90	0,10	0,10	0,10	0,10	0,10	0,10	0,10	0,10	0,10	0,90	100,00%	Gmina	0,00	0,00%
RAZEM		123,74	12,59	15,79	15,54	13,39	13,14	13,04	12,99	13,89	13,37	26,46			97,05	

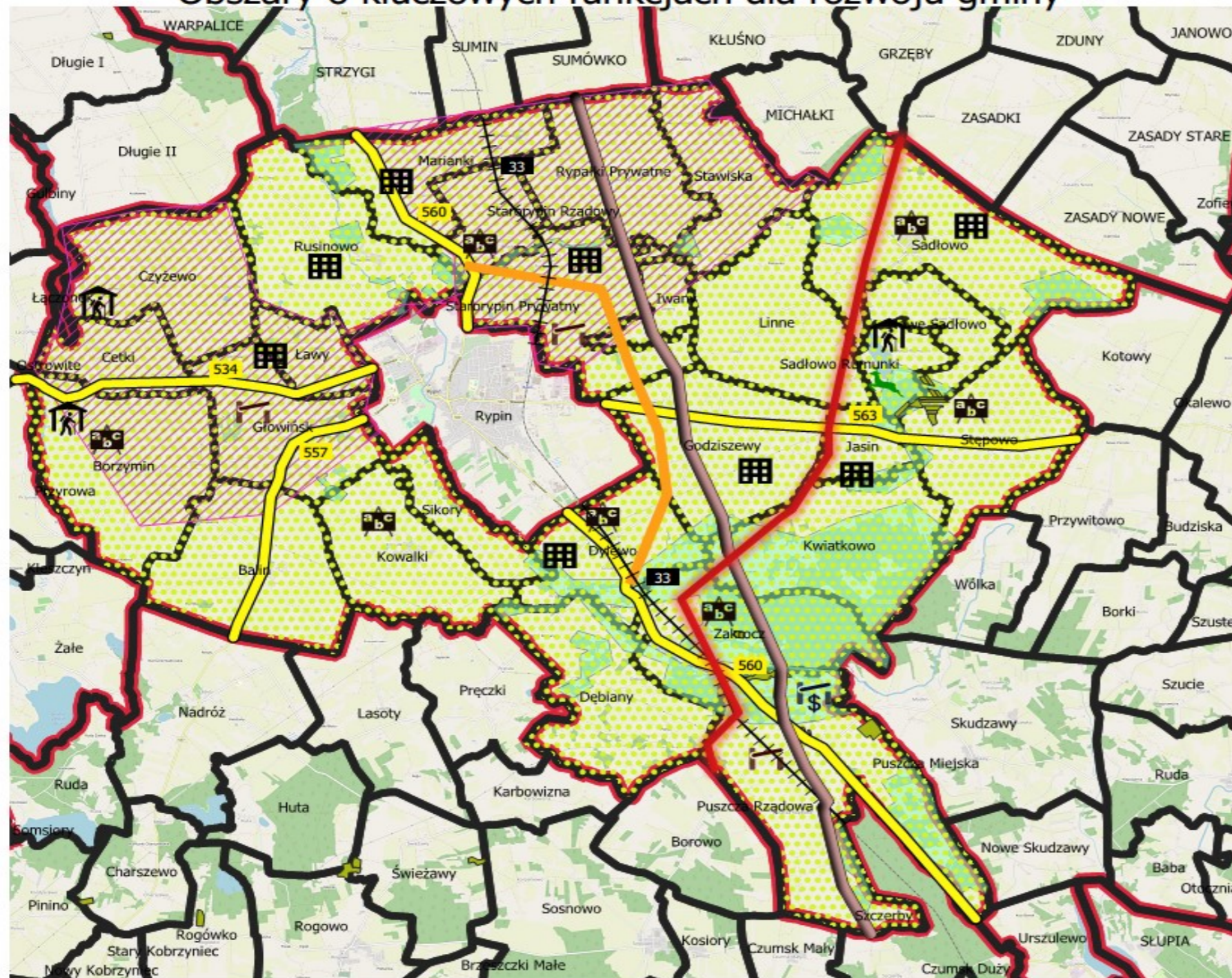
DEMOGRAFIA



SIEĆ OSADNICZA



Model funkcjonalno przestrzenny - Obszary o kluczowych funkcjach dla rozwoju gminy



Legenda:

- Szkoły z oddziałami przedszkolnymi
- Przemysł
- Turystyka
- ośrodek zwierząt hodowlanych
- linia kolejowa 33- modernizacja i wykorzystanie na rzecz spójności drogi wojewódzkie-kluczowe dla zapewnienia spójności województwa
- planowa obwodnica w ciągu DW534,DW560,DW563,DW557
- Złóża kopalin
- Zasoby leśne
- Zasoby rolnicze
- Granice Gmin
- inwestycje ponadlokalne
- obszary przeznaczone na inwestycje ponadlokalne
- projektowana linia WN
- ropociąg
- inwestycje lokalne
- obszary przeznaczone na inwestycje lokalne

Kluczowe elementy budujące potencjał ponadregionalny i przewagi konkurencyjne województwa

- Obszary zasobu gleb najwyższych klas

Koncepcja rozwoju przestrzeni inwestycyjnych na terenie Województwa Kujawsko-Pomorskiego:

- gmina Rypin - gmina szczególnie predysponowana do rozwoju przestrzeni inwestycyjnych o znaczeniu lokalnym

Założenia polityki terytorialnej:

- gmina Rypin zakwalifikowana do IV poziomu polityki terytorialnej
- gmina Rypin należy do OPPT Rypina

Obszary strategicznej interwencji wskazanych w Strategii Woj. Kujawsko-Pomorskiego:

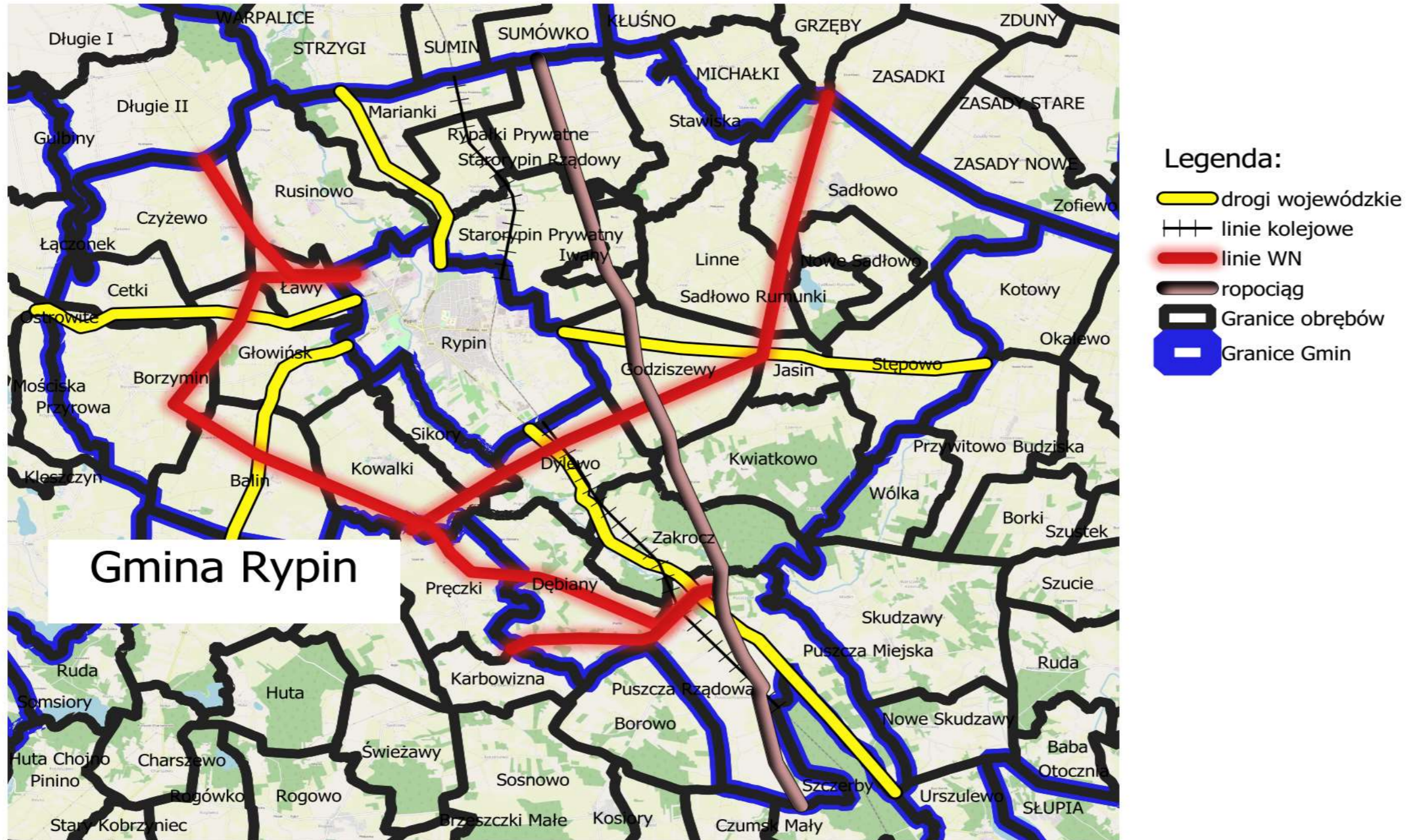
Obszary identyfikowane na poziomie krajowym:

- gmina Rypin należy do OSI obszary zagrożone trwałą marginalizacją
- gmina Rypin należy do OSI miasta średnie tracące funkcje społeczno-gospodarcze (gmina wiejska wraz z gminą miejską Rypin)

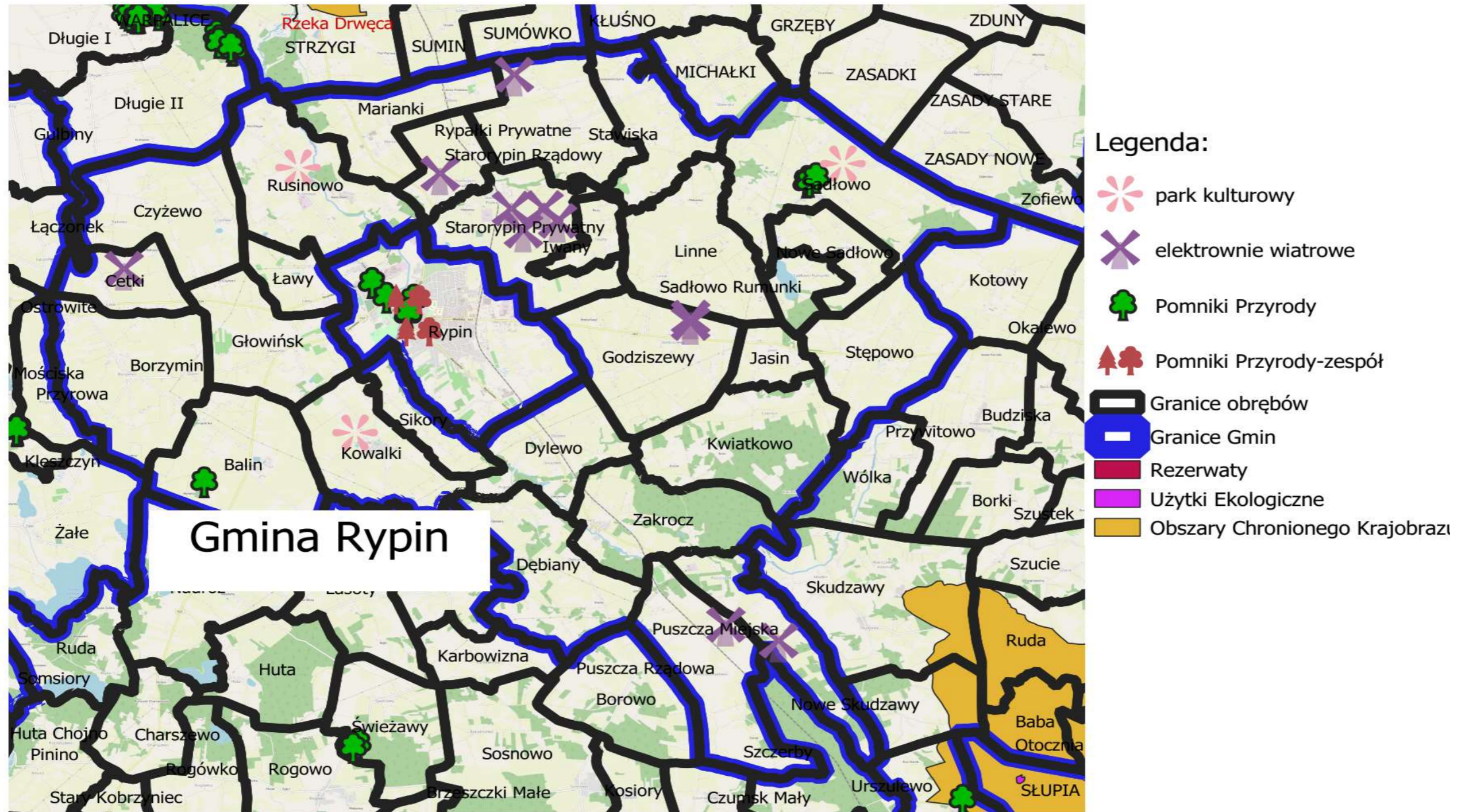
Obszary identyfikowane na poziomie regionalnym:

- gmina Rypin zaliczona do OSI obszarów peryferyjności transportowej
- gmina Rypin zaliczona do OSI gmin wykazujących negatywną sytuację społeczno-gospodarczą - w zakresie: niskiego poziomu przedsiębiorczości

POWIĄZANIA INFRASTRUKTURALNE



ZIELONA INFRASTRUKTURA



Spis tabel

Tabela 1 Zakres partycypacji Interesariuszy pracy nad projektem	5
Tabela 2 Przykłady konfliktów	5
Tabela 3 Schemat ideowy budowy Strategii	6
Tabela 4 Zestawienie celów operacyjnych i kierunkowych.....	13
Tabela 5 Cele z obszaru I Sprawne i efektywne zarządzanie gminą.....	15
Tabela 6 Wskaźniki dla celu kierunkowego Społeczeństwo Obywatelskie	15
Tabela 7 Wskaźniki dla celu kierunkowego gmina sprawnie zarządzana	16
Tabela 8 Cele z obszaru II Aktywni, otwarci i kompetentni obywatele.....	18
Tabela 9 Wskaźniki dla celu kierunkowego Mieszkańcy rozwijający swoje talenty i wykorzystujący swoje umiejętności.....	18
Tabela 10 Wskaźniki dla celu kierunkowego Mieszkańcy Otwarci i Zaangażowani.....	19
Tabela 11 Cele z obszaru III Przyjazne Warunki Życia	20
Tabela 12 Wskaźniki dla celu kierunkowego Aktywny i Zdrowy Tryb Życia	21
Tabela 13 Wskaźniki dla celu kierunkowego Przyjazne Warunki Zamieszkania	22
Tabela 14 Wskaźniki dla celu kierunkowego gmina Rypin Wrażliwa Społecznie.....	23
Tabela 15 Cele z obszaru IV Zdrowe i Bezpieczne Środowisko	25
Tabela 16 Zestawienie wskaźników dla celu kierunkowego Zrównoważone Gospodarowanie Zasobami Środowiska	26
Tabela 17 Cele z obszaru V Nowoczesny Transport i Komunikacja.....	27
Tabela 18 Zestawienie wskaźników dla celu kierunkowego Zrównoważony i Spójny System Transportowy	28
Tabela 19 Zestawienie wskaźników dla celu kierunkowego E-dostępność.....	28
Tabela 20 Cele z obszaru VI Nowoczesna Gospodarka	29
Tabela 21 Zestawienie wskaźników dla celu kierunkowego Konkurencyjna Gospodarka.....	30
Tabela 22 Zestawienie wskaźników dla celu kierunkowego gmina otwarta na innowacje	31
Tabela 23 Zasoby niezbędne do realizacji Strategii.....	42

Załączniki

Załącznik 1 FINANSOWANIE PRZEDSIĘWZIĘĆ INWESTYCYJNYCH PRZEWIDZIANYCH DO REALIZACJI W RAMACH STRATEGII ROZWOJU GMINY r DO 2030 ROKU (W MLN ZŁOTYCH).....	44
Załącznik 2 Mapy	49
Mapa 1 Demografia	
Mapa 2 Sieć osadnicza	
Mapa 3 Model funkcjonalno-przestrzenny – Obszary o kluczowych funkcjach	
Mapa 4 Powiązania infrastrukturalne	
Mapa 5 Zielona infrastruktura	
Mapa 6 Zagrożenia powodziowe	
Załącznik 3 Diagnoza.....	55